

La struttura ricettiva

Al 31 dicembre 2014, secondo i dati forniti dall'Amministrazione provinciale, la struttura ricettiva della provincia della Spezia contava 217 esercizi alberghieri e 985 strutture complementari. Rispetto all'anno precedente si ha quindi un'inversione di tendenza - dopo le diminuzioni degli anni 2012-2013 - sia nelle strutture alberghiere (+1 struttura, cui corrispondono 129 posti letto), sia negli esercizi complementari, che crescono di 22 strutture e 165 posti letto.

Tab.n.1/tur - Capacità ricettiva in provincia della Spezia - anni 2013-2014

Anni	ESERCIZI ALBERGHIERI		ESERCIZI COMPLEMENTARI	
	Esercizi	Posti letto	Esercizi	Posti letto
	2013	216	7.551	963
2014	217	7.680	985	15.735
Var. % 2014/13	0,5	1,7	2,3	1,1

(Fonte: Provincia della Spezia)

La ricettività alberghiera vede ancora al 31 dicembre 2014 un'elevata percentuale di strutture di categoria più bassa: gli esercizi a 1-2 stelle (e le locande) sono il 48,8% del totale, mentre in Italia sono circa il 28% e anche nel totale della regione Liguria, che pure ha strutture mediamente di categoria bassa, tale percentuale è intorno al 44%. Sono strutture di dimensioni particolarmente piccole: in termini di posti letto infatti non arrivano ad assorbire il 29% dei posti letto negli alberghi della provincia.

Tab.n.2/tur - Esercizi alberghieri per categoria e posti letto in provincia della Spezia - 31.12.14

	4 Stelle	3 Stelle	2 Stelle	1 Stella	Locande	Totale
N.esercizi	15	96	55	27	24	217
Peso su totale	6,9%	44,2%	25,3%	12,4%	11,1%	100,0%
Posti letto	1.226	4.254	1.451	530	219	7.680
Peso su totale	16,0%	55,4%	18,9%	6,9%	2,9%	100,0%

(Fonte: Elabor. CCIAA su dati Amm.ne Prov.le)

Va detto comunque che le strutture alberghiere spezzine sono piccole in generale, quale che ne sia la classificazione: la tabella che segue, che riporta elaborazioni su dati Istat riferiti al 2013 mostra che l'offerta di posti letto nello spezzino è decisamente squilibrata a favore di strutture piccole (meno di 25 camere) a tutto discapito delle strutture grandi (100 camere ed oltre).

Tab.n.3/tur - Composizione % della ricettività alberghiera (in termini di posti-letto) per dimensione della struttura al 31/12/2013

Territorio	Posti letto in:		
	Piccole strutture	Medie strutture	Grandi strutture
La Spezia	45,0	52,0	2,9
Liguria	34,3	56,4	9,4
Nord Ovest	26,4	49,9	23,7
ITALIA	22,3	54,6	23,1

(Fonte: Elabor. CCIAA su dati ISTAT)

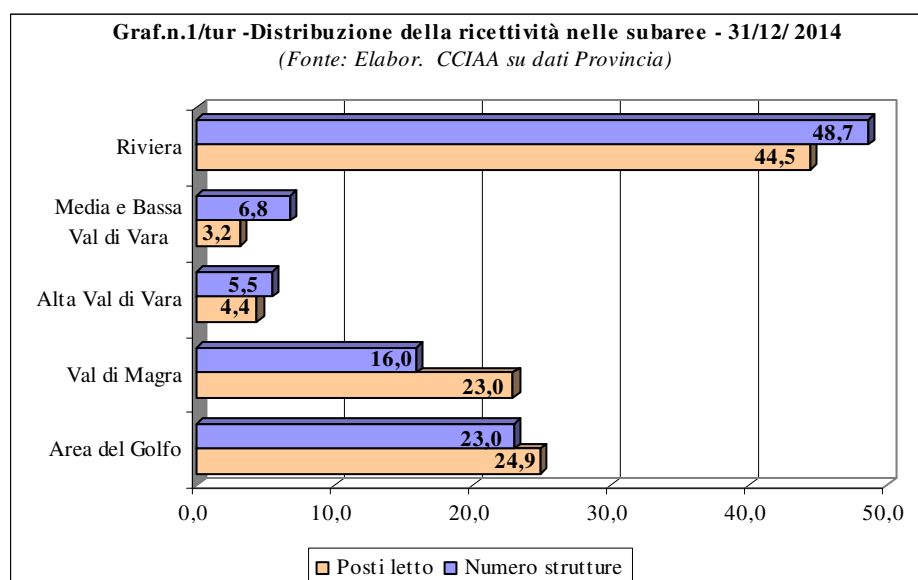
Gli esercizi complementari sono prevalentemente piccolissime strutture, fatta eccezione per i 26 campeggi e villaggi turistici (in lieve aumento rispetto al 2013: erano 25), che rappresentano da soli - con 9.560 posti, pari ad una capienza media di 368 persone - quasi il 61% delle possibilità di accoglienza delle strutture extralberghiere.

Tab.n.4/tur - Esercizi complementari per tipologia e posti letto in provincia della Spezia - 31.12.14

	Case, appartam., affittacamere	Campeggi, villaggi, parchi vacanza	Alloggi agroturistici	Bed & breakfast (*)	Ostelli, rifugi	Totale
Numero esercizi	583	26	104	258	14	985
Peso su totale	59,2%	2,6%	10,6%	26,2%	1,4%	100,0%
Posti letto	3.635	9.560	1.146	970	424	15.735
Peso su totale	23,1%	60,8%	7,3%	6,2%	2,7%	100,0%
Capienza media	6	368	11	4	30	16

(Fonte: Elabor. CCIAA su dati Amm.ne Prov.le)

La distribuzione delle attività ricettive sul territorio mostra che quasi la metà delle strutture è ubicata nei sette comuni dell'Area della Riviera, il 23,0% nei tre comuni dell'Area del Golfo, il 16,0% nella Val di Magra; le due aree della Val di Vara raccolgono insieme in 15 comuni poco più del 12% degli esercizi provinciali. Il grafico n.1/tur palesa poi come la ricettività dell'area del Golfo e della Val di Magra sia meglio strutturata, con esercizi mediamente più grandi: infatti entrambe le aree incidono sul totale dei posti letto più che sul numero di esercizi; l'opposto accade non solo nelle due aree della Val di Vara ma anche nella Riviera, che dispone del 48,7% delle strutture, contro il 44,5% dei posti letto.



Se si focalizza l'attenzione sulle sole strutture alberghiere l'incidenza % dell'Area del Golfo sale al 30,0% e quella della Riviera scende al 39,2%; se poi si spacchetta il dato globale per categoria di albergo si manifesta come il peso della Val di Vara nel suo complesso, già grandemente ridotto, continui anche nel 2014 ad essere pressoché nullo per le strutture di categoria medio-alta. Opposta la situazione dell'Area del Golfo che, con il peso complessivo già evidenziato del 30,0% sulle strutture alberghiere provinciali, rappresenta percentuali ben superiori per le strutture di categoria più alta.

Tab.n.5/tur - Alberghi, residenze e locande in provincia della Spezia per subarea e classificazione: distribuzione % al 31/12/2014

	4 Stelle	3 Stelle	2-1 Stella e Locande	Totale
Area del Golfo	46,7	32,6	25,2	30,0
Val di Magra	20,0	18,9	15,9	17,5
Alta Val di Vara	0,0	3,2	10,3	6,5
Medio/Bassa Val di Vara	0,0	2,1	12,1	6,9
Riviera	33,3	43,2	36,4	39,2
Totale	100,0	100,0	100,0	100,0

(Fonte: Provincia della Spezia)

Si è accennato al fatto che le strutture provinciali hanno guadagnato rispetto all'anno precedente 129 posti letto nell'alberghiero e 165 nelle strutture complementari, con un saldo positivo complessivo di 294 letti; l'analisi per subarea mostra che la tendenza non si distribuisce uniformemente sul territorio: l'Area del Golfo registra in valori assoluti il guadagno maggiore (+158 posti), ma la crescita percentualmente maggiore si registra nell'Alta Val di Vara, dove l'aumento di 44 posti letto comporta una variazione del +4,4%. In crescita sono comunque tutte le subaree provinciali: +44 unità in Val di Magra, +40 in Riviera e +8 nella Media e Bassa Val di Vara.

Tab.n.6/tur - Posti letto nelle strutture ricettive in provincia della Spezia per subarea. Anni 2013-2014, dati al 31/12

	2013	2014	differenza	Var. %
Area del Golfo	5.674	5.832	158	2,8
Val di Magra	5.340	5.384	44	0,8
Alta Val di Vara	994	1.038	44	4,4
Media e Bassa Val di Vara	744	752	8	1,1
Riviera	10.369	10.409	40	0,4
TOTALE PROVINCIA	23.121	23.415	294	1,3

(Fonte: Provincia della Spezia)

Il movimento turistico

Nel corso del 2014 il movimento nell'insieme degli esercizi turistici provinciali ha segnato variazioni di segno decisamente positivo, che portano i flussi a superare i valori record del 2011: +9,8% negli arrivi e +3,8% nelle presenze. La maggiore crescita degli arrivi rispetto alle presenze ha tuttavia determinato una nuova lieve discesa della permanenza media, che scende ulteriormente a 2,8 giornate/persona.

Tab.n.7/tur - Arrivi e presenze negli esercizi ricettivi provinciali - anni 2012-2014

	Arrivi	Presenze	Perm. media
2012	556.717	1.657.983	3,0
2013	618.195	1.816.958	2,9
2014	678.745	1.885.097	2,8
Var. % 2014/2013	9,8	3,8	-5,5

(Fonte: Elabor. CCIAA su dati Provincia della Spezia)

Va rilevato che la permanenza media, che è proprio l'unità che misura quanto un territorio sia capace di trattenere i turisti che vi giungono, è generalmente bassa nella nostra provincia: se ordiniamo le province italiane in ordine decrescente della permanenza nelle strutture ricettive (la cosa è possibile solo per il 2013, poiché Istat non ha ancora resi disponibili i dati

provinciali del 2013) troviamo La Spezia al 66° posto (e addirittura all'85° se si fa riferimento alla permanenza nelle strutture complementari). Il valore spezzino relativo a questo indicatore è decisamente più basso di quello della regione e dell'Italia, di poco superiore al solo dato medio del Nord Ovest.

Tab.n.8/tur - Permanenza media (in giornate) dei clienti negli esercizi ricettivi. Anno 2013

Territorio	N. giornate
La Spezia	2,9
Liguria	3,5
Nord Ovest	2,8
ITALIA	3,6

(Fonte: Elabor. CCIAA su dati Istat)

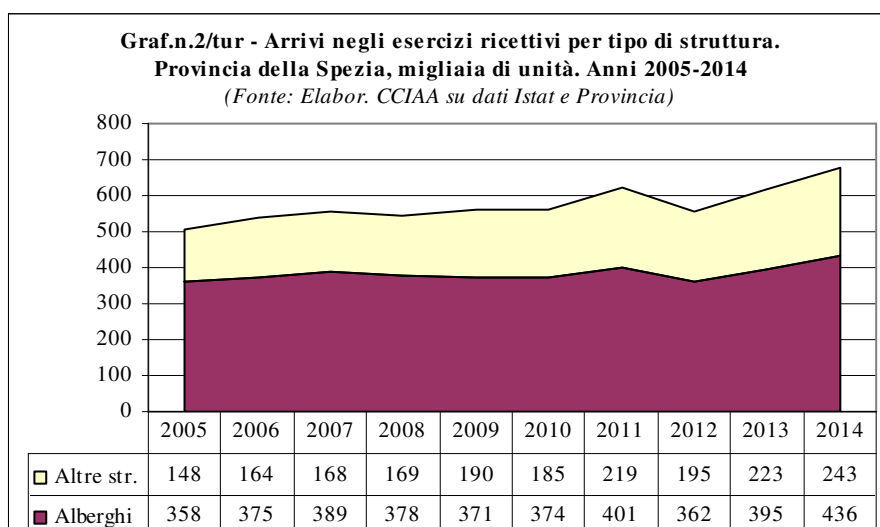
L'andamento positivo dell'annata turistica 2014 va a favore soprattutto degli esercizi alberghieri (+10,3% negli arrivi e +6,7% nelle presenze), mentre gli esercizi complementari, a fronte di una buona crescita degli arrivi (+8,9%) non riescono ad accrescere significativamente le presenze: +0,2%. In valori assoluti gli alberghi rispetto al 2013 guadagnano quasi 67.000 presenze e le strutture complementari solo poco più di 1.300. In diminuzione la permanenza media in entrambe le tipologie di struttura: un decimo di punto per le strutture alberghiere, e tre decimi per quelle complementari.

Tab.n.9/tur - Movimento turistico negli esercizi ricettivi provinciali per tipologia di struttura - anni 2012-2014

	<i>Alberghi</i>			<i>Esercizi complementari</i>		
	Arrivi	Presenze	Perm. media	Arrivi	Presenze	Perm. media
2012	362.130	965.724	2,7	194.587	692.259	3,6
2013	395.301	997.137	2,5	222.894	819.821	3,7
2014	436.014	1.063.889	2,4	242.731	821.208	3,4
Var. % 2014/2013	10,3	6,7	-3,3	8,9	0,2	-8,0
Peso su totale esercizi ricettivi	64,2	56,4		35,8	43,6	

(Fonte: Elabor. su dati Provincia della Spezia)

Uno sguardo sul lungo periodo mostra come il movimento turistico nel complesso (il grafico è fatto sugli arrivi, ma il discorso è analogo per le presenze; i dati completi sono comunque nella tabella n.5all/tur) abbia nel decennio avuto in provincia un buon incremento (+33,9% arrivi e +27,6% presenze), legato in larga parte (per il 55%) alla crescita di un turismo "alternativo", che si serve di quella miriade di piccolissime strutture che rientrano nella voce "esercizi complementari".



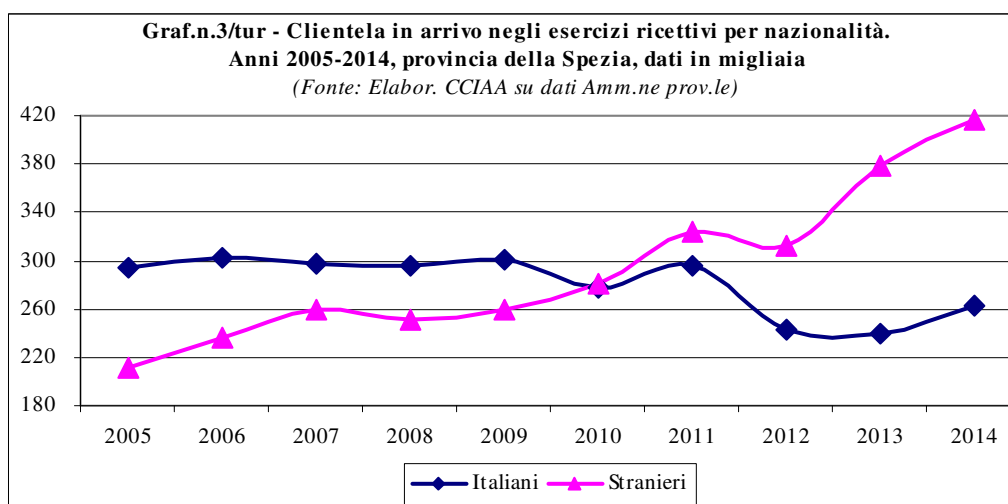
Facendo riferimento alla provenienza della clientela si evidenzia come nel 2014 la crescita del movimento turistico sia stata determinata sia dalla clientela nazionale (+23.027 arrivi e +14.262 presenze) sia – in misura maggiore – da quella estera (+37.523 arrivi e +53.877 presenze). La citata diminuzione della permanenza media tocca entrambe le componenti del turismo.

Tab.n.10/tur - Arrivi e presenze negli esercizi ricettivi provinciali per nazionalità della clientela - anni 2012-2014

	Italiani			Stranieri		
	Arrivi	Presenze	Perm. media	Arrivi	Presenze	Perm. media
2012	243.719	742.008	3,0	312.998	915.975	2,9
2013	239.825	712.482	3,0	378.370	1.104.476	2,9
2014	262.852	726.744	2,8	415.893	1.158.353	2,8
Var. % 2014/13	9,6	2,0	-6,9	9,9	4,9	-4,6

(Fonte: Elabor. su dati Provincia della Spezia)

Di fatto la clientela nazionale, pur in ripresa nel 2014, resta decisamente al di sotto dai valori del decennio scorso, che aveva visto un andamento abbastanza lineare compreso fra i 275mila e i 300mila arrivi. Di contro la componente estera del turismo, malgrado qualche fluttuazione, presenta nel decennio una linea di tendenza decisamente ascendente. Questa dinamica accentua ulteriormente nel 2014 l'apertura della "forbice" evidenziata nel grafico n. 3 sotto riprodotto: gli stranieri nel 2014 hanno pesato sulle strutture ricettive della provincia per il 61,3% degli arrivi e per il 61,4% delle presenze.



Per quanto concerne il confronto territoriale con le macroaree di riferimento, questo è possibile per l'anno 2014 sui dati nazionali provvisori pubblicati da Istat senza alcuna disaggregazione a livello di ripartizione, e sui dati regionali, provvisori anch'essi, resi noti dalla Regione Liguria. Tali dati sembrano indicare un andamento favorevole dell'annata turistica a tutti i livelli, con variazioni tutte di segno positivo ed ovunque con incrementi degli arrivi superiori a quelli delle presenze; La Spezia registra il risultato migliore.

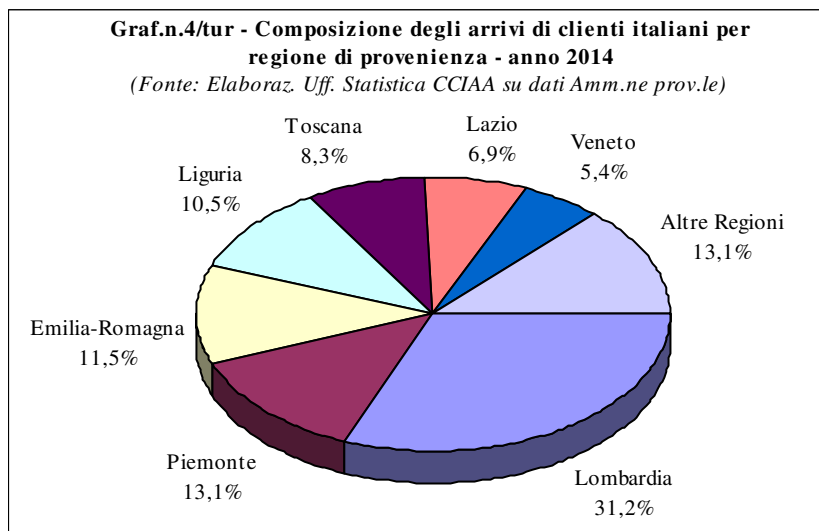
Tab.n.11/tur - Variazioni % 2013-2014 del movimento turistico - Confronto La Spezia, Liguria, Italia

	Arrivi	Presenze
La Spezia	9,8	3,8
Liguria	7,0	2,5
ITALIA	2,7	0,4

(Fonte: Elabor. su dati Provincia della Spezia, Regione Liguria, Istat)

La provenienza dei clienti

Gli Italiani che nello scorso 2014 hanno sostato nella nostra provincia sono stati, come già visto sopra, 262.852, cioè il 38,7% della clientela totale. Fra questi i Lombardi sono stati, come già per gli anni scorsi, la componente di gran lunga prevalente, con il 31,2% degli arrivi ed il 32,5% delle presenze nazionali. Seguono i turisti provenienti dal Piemonte (13,1%) e dall'Emilia (11,5%); insieme queste tre regioni, che hanno nella nostra provincia uno dei più vicini sbocchi a mare, hanno raccolto quasi il 56% del turismo di provenienza nazionale.



Le tre citate componenti maggioritarie del turismo provinciale sono tutte in crescita rispetto al precedente anno 2013, soprattutto i Piemontesi, che crescono di 6.267 arrivi e quasi 10mila presenze. Variazioni di segno opposto registrano i Liguri ed i Veneti, che accrescono gli arrivi ma diminuiscono le giornate di presenza, mentre risultano completamente in diminuzione i clienti provenienti dal Lazio (il dettaglio si può leggere nella tabella n. 8all/tur).

Complessivamente la provincia nel 2014 recupera una parte (ma solo una parte) della clientela nazionale persa nei due anni precedenti, riguadagnando oltre 23mila arrivi e 14mila presenze di clienti italiani.

Tab.n.12/tur - Movimento dei turisti italiani in provincia della Spezia per Regione di provenienza - anno 2014

	Arrivi	var. % 2014/13	Presenze	var. % 2014/13	Permanenza media
Lombardia	82.057	9,1	236.194	1,3	2,9
Piemonte	34.398	22,3	84.729	13,4	2,5
Emilia-Romagna	30.175	2,3	91.008	6,5	3,0
Liguria	27.657	20,4	85.897	-2,4	3,1
Toscana	21.745	6,4	55.679	1,2	2,6
Lazio	18.142	-4,1	42.598	-6,4	2,3
Veneto	14.200	10,6	33.857	-3,8	2,4
Altre Regioni	34.478	8,3	96.782	1,4	2,8
Totale Italia	262.852	9,6	726.744	2,0	2,8
Totale generale	678.745	9,8	1.885.097	3,8	2,8
Peso degli italiani sul totale generale	38,7%		38,6%		

(Fonte: Elaboraz. CCIAA su dati Amm.ne prov.le)

La clientela straniera presenta nel suo complesso, come si è detto sopra, un bilancio decisamente favorevole. In crescita appaiono soprattutto i turisti provenienti dagli Stati Uniti (+28.454 presenze), dalla Francia (oltre 11mila presenze in più), dalla Cina (+10.319) e dal Regno Unito (+6.836), compensando largamente alcune diminuzioni, fra le quali rileva in valori assoluti particolarmente quella dei turisti tedeschi - in decisa crescita invece nel 2013- che diminuiscono le presenze di oltre 12mila unità. In crescita anche il turismo proveniente dall'insieme degli Altri Paesi, a dimostrazione di un sempre più diffuso interesse per le località turistiche della provincia. I soggiorni più lunghi restano, come per tutti gli ultimi anni, quelli degli Olandesi (4,5 giornate/persona nel 2014 e dei Tedeschi (4,1 giornate/persona).

Tab.n.13/tur - Movimento dei clienti stranieri nelle strutture ricettive spezzine per paese di provenienza - anno 2014

	Arrivi	var. % 2014/13	Presenze	var. % 2014/13	Permanenza media
USA	73.242	17,6	165.008	20,8	2,3
Francia	59.401	16,0	158.518	7,7	2,7
Germania	39.791	2,4	161.491	-7,1	4,1
Australia	25.623	-3,1	67.116	-0,5	2,6
Svizzera	21.466	3,9	65.046	-1,4	3,0
Cina	19.257	60,4	27.323	60,7	1,4
Canada	19.224	3,7	45.023	2,8	2,3
Paesi Bassi	18.867	-2,9	85.235	0,2	4,5
Regno Unito	15.881	15,1	48.210	16,5	3,0
Svezia	10.579	-3,7	32.555	-6,5	3,1
Norvegia	10.260	8,3	32.564	5,0	3,2
Altri Paesi	102.302	8,0	270.264	3,8	2,6
Totale Estero	415.893	9,9	1.158.353	4,9	2,8
Totale Generale	678.745	9,8	1.885.097	3,8	2,8
Peso degli stranieri sul totale generale	61,3%		61,4%		

(Fonte: Elaboraz. CCIAA su dati Amm.ne prov.le)

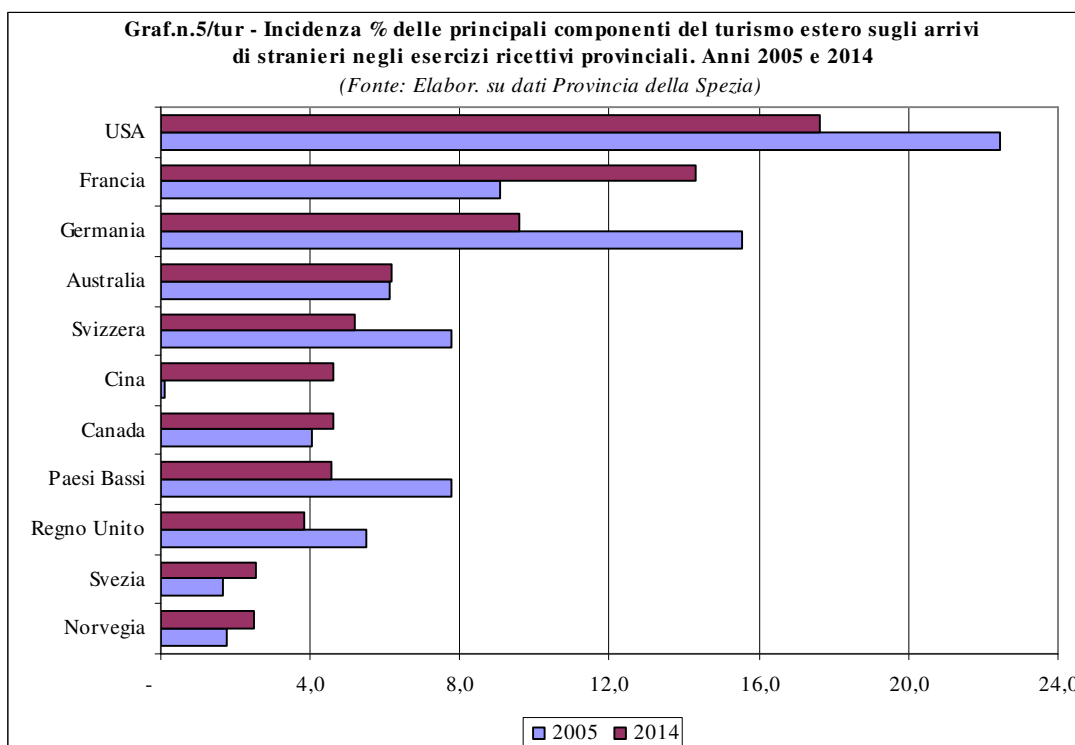
Uno sguardo sul lungo periodo ci dice che, come si evince dalla tabella sottoriprodotta, gli stranieri che visitano la nostra provincia sono globalmente aumentati in misura notevolmente maggiore rispetto al complesso regionale e nazionale.

Tab.n.14/tur - Movimento dei clienti stranieri nelle strutture ricettive. Confronto anni 2005 - 2014

	2005		2014		Var. %	
	Arrivi	Presenze	Arrivi	Presenze	Arrivi	Presenze
La Spezia	211.856	631.287	415.893	1.158.353	96,3	83,5
Liguria	1.108.175	3.728.777	1.813.064	5.327.446	63,6	42,9
Italia	38.126.691	148.501.052	51.661.578	186.871.740	35,5	25,8

(Fonte: Elaboraz. CCIAA su dati Istat e Regione Liguria)

Si può inoltre notare che, all'interno di questa crescita - che nel lungo periodo ha coinvolto in valori assoluti tutti i Paesi - la clientela straniera in provincia si è modificata negli elementi costituenti. Innanzitutto, come si è accennato, il turismo straniero si fa sempre più variegato: gli undici Paesi riportati nel grafico hanno complessivamente nel 2014 un'incidenza del 75,4% contro il 1'81,8% del 2005. Inoltre gli Statunitensi, i Tedeschi, gli Svizzeri, gli Olandesi, i Britannici, (e gli Austriaci, che pesavano per il 3,3% nel 2005, ed oggi non sono più presenti nel grafico) hanno ridotto - pur aumentando, come si è detto, i valori assoluti del movimento turistico - la propria incidenza sul totale degli arrivi dall'estero; nello stesso periodo i Francesi gli Scandinavi ed i Canadesi hanno occupato uno spazio sempre maggiore nel turismo della nostra provincia, mentre dal 2013 hanno fatto registrare valori di tutto rispetto i clienti cinesi, prima quasi completamente assenti.



L'andamento nelle subaree provinciali

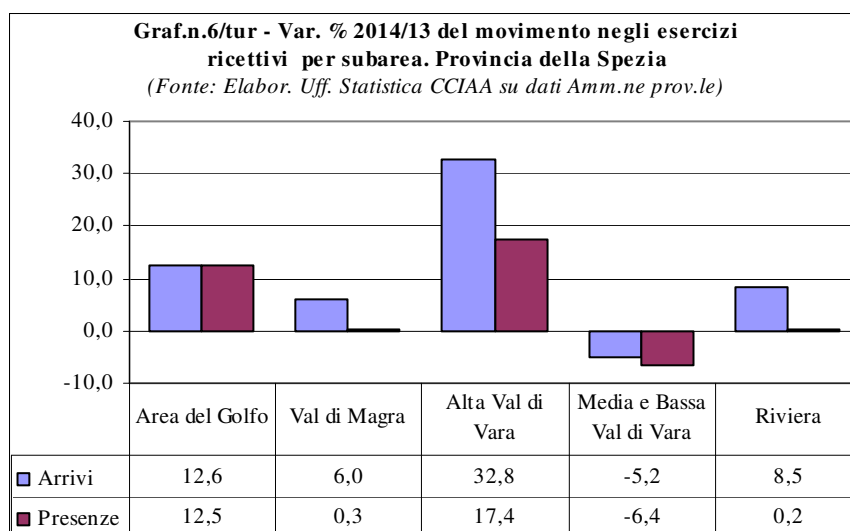
Tab.n.15/tur - Movimento negli esercizi ricettivi provinciali per subarea - anni 2013-2014

	2013		2014		Var. assolute	
	Arrivi	Presenze	Arrivi	Presenze	Arrivi	Presenze
Area del Golfo	231.632	504.981	260.932	567.879	29.300	62.898
Val di Magra	81.651	331.314	86.574	332.342	4.923	1.028
Alta Val di Vara	9.873	29.427	13.115	34.548	3.242	5.121
Media e Bassa Val di Vara	14.794	40.451	14.031	37.851	-763	-2.600
Riviera	280.245	910.785	304.093	912.477	23.848	1.692
TOTALE	618.195	1.816.958	678.745	1.885.097	60.550	68.139

(Fonte: Elaboraz. Uff. Statistica CCIAA su dati Provincia)

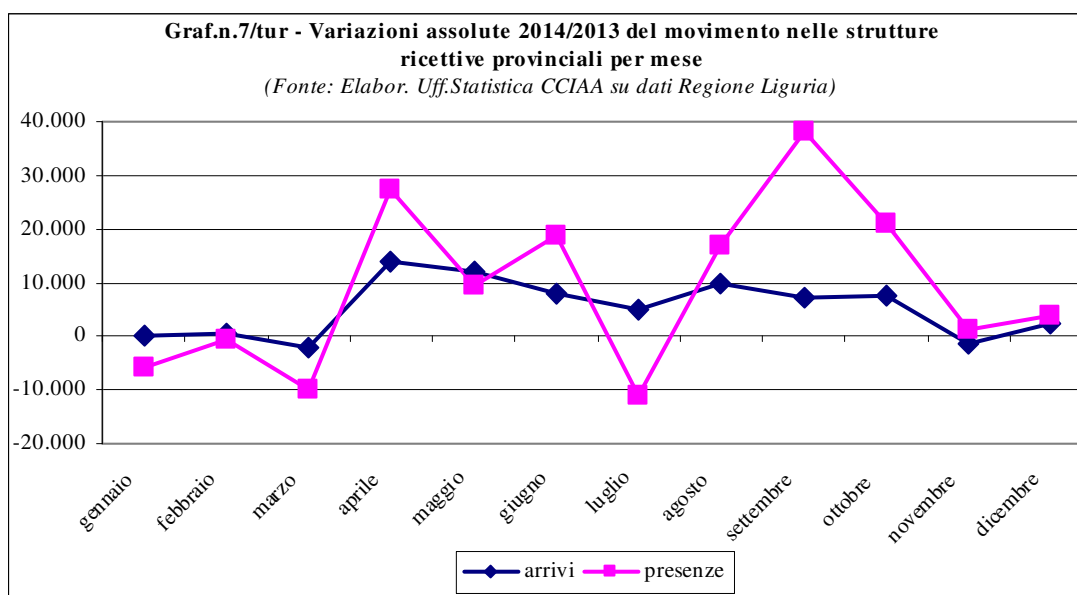
L'andamento dell'annata turistica è stato positivo in tutte le subaree provinciali ad eccezione della Media e Bassa Val di Vara, per la quale si registra un calo sia degli arrivi sia delle presenze. Gli oltre 60mila arrivi in più rispetto al 2013 sono per il 48% (29.300) nell'Area del Golfo e per il 39% (23.848) nella Riviera, che non riesce però a partecipare se non in misura limitata alla crescita delle presenze; per queste è l'Area del Golfo a fare la parte del leone con quasi 63mila presenze in più (pari al 92% dell'aumento totale!).

In termini di variazioni percentuali del movimento turistico nelle singole subaree il miglior andamento si rileva nell'Alta Val di Vara, notevolmente penalizzata nel biennio precedente, che vede una netta ripresa dei flussi turistici: +32,8% per gli arrivi e +17,4% per le presenze. Anche l'Area del Golfo presenta variazioni percentuali di rilievo, mentre la Val di Magra e la Riviera registrano aumenti significativi solo per quanto riguarda gli arrivi. Di un certo peso risulta poi a livello di subarea il citato decremento delle presenze nella Media e Bassa Val di Vara. La permanenza media resta stabile solo nei comuni del Golfo e della Media e Bassa Val di Vara, ma scende nelle altre tre aree.



La stagionalità dei flussi

La distribuzione dei flussi nel corso dell'anno mostra che quasi tutti i mesi sono stati in crescita (ovviamente il decremento di marzo così come l'aumento di aprile sono da correlare in larga misura con la fluttuazione della data della festività pasquale). In particolare va segnalato per le presenze l'aumento dei mesi di giugno, e settembre-ottobre: il solo mese di settembre vede una crescita di oltre 38mila presenze.



L'indice di utilizzazione delle strutture alberghiere

L'indice di utilizzazione delle strutture alberghiere rapporta il numero di presenze con il numero di posti letto mediamente disponibili in tali esercizi. Nel 2014 le presenze negli esercizi alberghieri sono aumentate (+6,7%, come si è evidenziato) e sono cresciuti anche i posti letto disponibili (-1,7%): ciò ha determinato un'ulteriore ripresa dell'indice provinciale di utilizzazione delle strutture alberghiere,¹ già in rialzo lo scorso anno dopo la diminuzione nel 2012.

Per il 2014 l'indice provinciale lordo è stato pari a 38,3 punti, con una crescita di 2,3 punti rispetto al precedente anno, e segna il valore più alto degli ultimi anni.

Tab.n.16/tur - Indice di utilizzazione lorda delle strutture alberghiere - La Spezia - Anni 2009-2014

Anno	Indice
2009	34,9
2010	34,3
2011	36,1
2012	34,3
2013	36,0
2014	38,3

(Fonte: Elabor. su dati ISTAT e Amm.ne prov.le)

L'analisi dell'indice di utilizzazione lorda per i comuni che Istat classifica come "località marine" - oltre che per il comune capoluogo, che ha anche un movimento legato ai pernottamenti per motivi di lavoro che gli assicura un flusso distribuito lungo tutto l'arco dell'anno - mostra anche per il 2014 valori estremamente distanti fra loro, che indicano che le strutture alberghiere provinciali sono sfruttate in misura notevolmente diversa nelle varie località. Rispetto al 2013 i valori sono in crescita un po' dappertutto (ad eccezione di Levante, e soprattutto di Sarzana).

¹L'indice di utilizzazione *lorda* delle strutture alberghiere è dato dal rapporto tra le presenze registrate negli esercizi e la disponibilità di letti espressa in termini di giornate - letto. L'indice di utilizzazione *netta* è costituito dallo stesso rapporto, ma la disponibilità di letti prende in considerazione le giornate di *effettiva apertura* degli esercizi, al netto delle chiusure stagionali.

Tab.n.17/tur - Indice di utilizzazione lorda delle strutture alberghiere - Comune capoluogo e località marine. Anni 2013-2014

Comune	2013	2014
Riomaggiore	57,4	61,8
Vernazza	44,0	48,2
La Spezia	42,8	47,8
Monterosso al Mare	45,4	46,6
Levanto	44,8	44,1
Portovenere	34,4	41,1
Lerici	35,9	40,5
Bonassola	29,8	31,5
Deiva Marina	23,4	30,8
Framura	20,8	29,0
Sarzana	34,4	27,3
Ameiglia	21,3	24,1

(Fonte: Elab. CCIAA su dati Amm.ne prov.le)

Tab.n.1all/tur - Capacità ricettiva in provincia della Spezia per comune e tipo di struttura - dati al 31/12/2014

Comune e subarea	Alberghiero		Extralberghiero	
	esercizi	posti letto	esercizi	posti letto
La Spezia	22	1.192	131	971
Lerici	31	1.063	56	1.899
Portovenere	12	495	25	212
<i>Area del Golfo</i>	65	2.750	212	3.082
Ameglia	15	658	23	1.128
Arcola	2	66	25	388
Castelnuovo Magra	2	100	16	279
Ortonovo	2	110	4	19
S. Stefano Magra	2	44	13	98
Sarzana	13	659	52	1686
Vezzano Ligure	2	46	21	103
<i>Val di Magra</i>	38	1.683	154	3.701
Carro	0	0	6	70
Carrodano	2	37	3	232
Maissana	4	93	11	111
Rocchetta Vara	2	60	9	65
Sesta Godano	1	18	3	13
Varese Ligure	5	103	18	212
Zignago	0	0	2	24
<i>Alta Val di Vara</i>	14	311	52	727
Beverino	1	11	18	145
Bolano	2	26	10	63
Borghetto Vara	3	73	3	24
Brugnato	1	15	5	25
Calice al Cornoviglio	3	34	7	51
Follo	0	0	4	19
Pignone	2	80	8	71
Riccò del Golfo	3	44	12	71
<i>Media e Bassa Val di Vara</i>	15	283	67	469
Bonassola	8	252	12	306
Deiva Marina	11	341	13	1.804
Framura	6	145	11	2.029
Levanto	18	680	71	1.735
Monterosso	21	938	58	464
Riomaggiore	17	227	191	804
Vernazza	4	70	144	614
<i>Riviera</i>	85	2.653	500	7.756
TOTALE PROVINCIA	217	7.680	985	15.735

(Fonte: Amministrazione provinciale)

Tab.n.2all/tur - Movimento negli esercizi ricettivi per subarea e tipologia di esercizio - Provincia della Spezia - anno 2014

Subarea	Alberghi			Esercizi complementari		
	Arrivi	Presenze	Permanenza media	Arrivi	Presenze	Permanenza media
Area del Golfo	209.476	432.715	2,1	51.456	135.164	2,6
Val di Magra	61.948	178.777	2,9	24.626	153.565	6,2
Alta Val di Vara	8.620	20.401	2,4	4.495	14.147	3,1
Medio/Bassa Val di Vara	5.470	17.448	3,2	8.561	20.403	2,4
Riviera	150.500	414.548	2,8	153.593	497.929	3,2
Totale	436.014	1.063.889	2,4	242.731	821.208	3,4

(Fonte: Amministrazione provinciale)

Tab.n.3all/tur - Movimento di turisti stranieri negli esercizi ricettivi per nazionalità dei clienti. Provincia della Spezia, anni 2013-2014

	Arrivi		Presenze	
	2013	2014	2013	2014
USA	62.295	73.153	136.554	164.799
Francia	51.193	59.360	147.205	158.430
Germania	38.857	39.777	173.754	161.463
Australia	26.445	25.598	67.473	67.055
Svizzera	20.664	21.462	65.997	65.041
Canada	18.540	19.216	43.793	45.005
Cina	12.009	19.189	17.004	27.227
Paesi Bassi	19.423	18.865	85.097	85.231
Regno Unito	13.803	15.874	41.374	48.199
Svezia	10.981	10.575	34.814	32.549
Norvegia	9.476	10.260	31.007	32.564
Spagna	6.713	8.218	14.814	17.695
Belgio	7.710	7.651	29.371	26.806
Brasile	6.365	7.496	12.571	14.778
Austria	6.696	7.443	24.536	26.646
Altri Paesi Asia	4.943	6.761	9.955	12.172
Russia	6.080	6.558	17.675	20.419
Danimarca	5.212	4.615	20.901	17.349
Argentina	3.968	4.533	8.008	8.487
Polonia	3.398	4.158	10.388	11.852
Nuova Zelanda	4.113	3.936	10.690	10.478
Altri Paesi Centro e Sud America	2.254	2.795	4.311	5.530
Giappone	2.635	2.748	5.036	5.031
Corea del Sud	1.861	2.734	2.789	3.756
Israele	2.345	2.712	4.589	5.159
Romania	2.447	2.619	7.035	7.650
Finlandia	2.255	2.182	6.810	5.873
Ungheria	2.023	2.059	6.612	6.231
Irlanda	1.812	1.939	5.397	6.540
Turchia	1.404	1.749	2.802	3.536
Slovenia	1.743	1.748	4.220	5.314
Portogallo	1.399	1.737	2.907	3.566
Altri Paesi Europei	1.577	1.702	4.610	5.910

(Fonte: Amministrazione provinciale)

(segue)

(segue) **Tab.n.3all/tur - Movimento di turisti stranieri negli esercizi ricettivi per nazionalità dei clienti. Provincia della Spezia, anni 2013-2014**

	Arrivi		Presenze	
	2013	2014	2013	2014
Repubblica Ceca	1.331	1.626	4.927	5.336
Sud Africa	1.441	1.430	3.547	3.587
India	871	1.221	1.882	2.914
Messico	889	1.057	1.611	1.936
Ucraina	967	996	2.599	2.478
Grecia	754	914	5.278	2.873
Altri Paesi Asia Occidentale	873	846	2.502	2.431
Lituania	615	764	1.850	1.562
Bulgaria	532	595	1.947	2.034
Croazia	515	534	1.113	1.398
Non specificato	3.359	529	6.928	1.881
Altri Paesi Africa	573	490	1.508	1.275
Lussemburgo	445	452	2.116	1.583
Altri Paesi Africa Mediterranea	378	437	988	1.347
Slovacchia	284	419	824	1.600
Islanda	308	354	1.031	1.242
Estonia	282	336	595	831
Lettonia	425	292	895	593
Malta	295	235	801	887
Venezuela	270	202	514	471
Egitto	136	161	402	462
Cipro	82	108	234	203
Altri Paesi Oceania	71	101	211	231
Altri Paesi Nordamericani	35	54	74	114
TOTALE Stranieri	378.370	415.575	1.104.476	1.157.610

(Fonte: Amministrazione provinciale)

Tab.n.4all/tur - Movimento negli esercizi ricettivi per provenienza della clientela e subarea - Provincia della Spezia - anno 2014

	Italiani		Perm. media	Stranieri		Perm. media
	Arrivi	Presenze		Arrivi	Presenze	
Area del Golfo	115.647	245.516	0,5	145.285	322.363	2,2
Val di Magra	56.409	211.176	0,3	30.165	121.166	4,0
Alta Val di Vara	8.751	21.982	2,5	4.364	12.566	2,9
Medio/Bassa Val di Vara	7.609	20.467	2,7	6.422	17.384	2,7
Riviera	74.436	227.603	3,1	229.657	684.874	3,0
Totale	262.852	726.744	2,8	415.893	1.158.353	2,8

(Fonte: Amministrazione provinciale)

Tab.n.5all/tur - Movimento negli esercizi ricettivi per tipologia di esercizio. Anni 2004-2014 - Provincia della Spezia

Anno	Esercizi Alberghieri		Esercizi Complementari		Totale strutture	
	Arrivi	Presenze	Arrivi	Presenze	Arrivi	Presenze
2004	343.247	865.349	126.179	521.984	469.426	1.387.333
Var. %	-0,3	-4,3	-2,2	-4,9	-0,8	-4,5
2005	358.421	895.930	148.402	581.354	506.823	1.477.284
Var. %	4,4	3,5	17,6	11,4	8,0	6,5
2006	374.913	953.122	163.791	634.062	538.704	1.587.184
Var. %	4,6	6,4	10,4	9,1	6,3	7,4
2007	389.011	991.516	167.628	661.981	556.639	1.653.497
Var. %	3,8	4,0	2,3	4,4	3,3	4,2
2008	378.066	1.015.241	168.891	671.393	546.957	1.686.634
Var. %	-2,8	2,4	0,8	1,4	-1,7	2,0
2009	371.043	1.009.909	189.677	769.569	560.720	1.779.478
Var. %	-1,9	-0,5	12,3	14,6	2,5	5,5
2010	374.013	982.876	185.051	706.700	559.064	1.689.576
Var. %	0,8	-2,7	-2,4	-8,2	-0,3	-5,1
2011	400.893	1.025.924	218.914	792.144	619.807	1.818.068
Var. %	7,2	4,4	18,3	12,1	10,9	7,6
2012	362.130	965.724	194.587	692.259	556.717	1.657.983
Var. %	-9,7	-5,9	-11,1	-12,6	-10,2	-8,8
2013	395.301	997.137	222.894	819.821	618.195	1.816.958
Var. %	9,2	3,3	14,5	18,4	11,0	9,6
2014	436.014	1.063.889	242.270	820.196	678.284	1.884.085
Var. %	10,3	6,7	8,7	0,0	9,7	3,7

(Fonte: Amm.ne Prov.le)

Tab.n.6all/tur - Movimento negli esercizi ricettivi per nazionalità della clientela. Anni 2004-2014 - Provincia della Spezia

Anno	Italiani		Stranieri		Totale	
	Arrivi	Presenze	Arrivi	Presenze	Arrivi	Presenze
2004	275.998	800.461	193.428	586.872	469.426	1.387.333
Var. %	-3,5	-8,5	3,2	1,6	-0,8	-4,5
2005	294.967	846.023	211.856	631.261	506.823	1.477.284
Var. %	6,9	5,7	9,5	7,6	8,0	6,5
2006	302.340	888.840	236.364	698.344	538.704	1.587.184
Var. %	2,5	5,1	11,6	10,6	6,3	7,4
2007	298.004	882.864	258.635	770.633	556.639	1.653.497
Var. %	-1,4	-0,7	9,4	10,4	3,3	4,2
2008	296.557	900.318	250.400	786.316	546.957	1.686.634
Var. %	-0,5	2,0	-3,2	2,0	-1,7	2,0
2009	301.626	964.054	259.094	815.424	560.720	1.779.478
Var. %	1,7	7,1	3,5	3,7	2,5	5,5
2010	278.247	849.690	280.817	839.886	559.064	1.689.576
Var. %	-7,8	-11,9	8,4	3,0	-0,3	-5,1
2011	295.939	867.773	323.868	950.295	619.807	1.818.068
Var. %	6,4	2,1	15,3	13,1	10,9	7,6
2012	243.719	742.008	312.998	915.975	556.717	1.657.983
Var. %	-17,6	-14,5	-3,4	-3,6	-10,2	-8,8
2013	239.825	712.482	378.370	1.104.476	618.195	1.816.958
Var. %	-1,6	-4,0	20,9	20,6	11,0	9,6
2014	262.709	726.475	415.575	1.157.610	678.284	1.884.085
Var. %	9,5	2,0	9,8	4,8	9,7	3,7

(Fonte: ISTAT e Amm.ne Prov.le)

Tab.n.7all/tur - Province ordinate per permanenza media dei clienti negli esercizi ricettivi. Anno 2013

Pos.	Provincia	Permanenza media	Pos.	Provincia	Permanenza media
1	Crotone	8,2	56	Campobasso	3,2
2	Fermo	7,7	57	Siracusa	3,1
3	Vibo Valentia	7,0	58	Arezzo	3,1
4	Teramo	7,0	59	Oristano	3,1
5	Livorno	6,7	60	L'Aquila	3,1
6	Olbia-Tempio	6,0	61	Aosta	3,1
7	Ogliastra	5,9	62	Reggio di Calabria	3,0
8	Macerata	5,7	63	Siena	3,0
9	Rovigo	5,5	64	Padova	3,0
10	Grosseto	5,5	65	Palermo	3,0
11	Nuoro	5,4	66	La Spezia	2,9
12	Forlì-Cesena	5,3	67	Torino	2,9
13	Ascoli Piceno	5,3	68	Vicenza	2,9
14	Ferrara	5,2	69	Roma	2,9
15	Catanzaro	5,2	70	Biella	2,8
16	Foggia	5,1	71	Cuneo	2,8
17	Lecce	5,0	72	Lecco	2,7
18	Cosenza	5,0	73	Firenze	2,7
19	Rimini	4,9	74	Potenza	2,7
20	Viterbo	4,9	75	Pistoia	2,7
21	Ravenna	4,9	76	Perugia	2,7
22	Savona	4,8	77	Parma	2,7
23	Bolzano / Bozen	4,8	78	Pordenone	2,6
24	Salerno	4,8	79	Novara	2,6
25	Latina	4,8	80	Caserta	2,6
26	Pesaro e Urbino	4,8	81	Como	2,6
27	Belluno	4,7	82	Modena	2,5
28	Sassari	4,5	83	Frosinone	2,5
29	Trento	4,5	84	Catania	2,5
30	Gorizia	4,3	85	Asti	2,4
31	Matera	4,3	86	Genova	2,4
32	Cagliari	4,3	87	Prato	2,4
33	Brindisi	4,3	88	Trieste	2,4
34	Udine	4,3	89	Medio Campidano	2,4
35	Taranto	4,3	90	Rieti	2,4
36	Massa-Carrara	4,2	91	Bari	2,3
37	Venezia	4,1	92	Isernia	2,3
38	Napoli	4,0	93	Piacenza	2,3
39	Caltanissetta	4,0	94	Barletta-Andria-Trani	2,2
40	Brescia	3,9	95	Terni	2,2
41	Imperia	3,9	96	Mantova	2,2
42	Verbano-Cusio-Ossola	3,8	97	Alessandria	2,2
43	Chieti	3,8	98	Avellino	2,2
44	Verona	3,8	99	Milano	2,2
45	Messina	3,8	100	Reggio nell'Emilia	2,1
46	Ancona	3,8	101	Pavia	2,1
47	Lucca	3,7	102	Treviso	2,1
48	Trapani	3,7	103	Bologna	2,0
49	Sondrio	3,7	104	Benevento	2,0
50	Carbonia-Iglesias	3,6	105	Bergamo	1,9
51	Vercelli	3,5	106	Cremona	1,8
52	Ragusa	3,4	107	Varese	1,7
53	Agrigento	3,4	108	Enna	1,7
54	Pescara	3,4	109	Monza e della Brianza	1,7
55	Pisa	3,4	110	Lodi	1,5

(Fonte: elabor. CCIAA su dati Istat)

Tab.n. 8all/tur - Movimento dei turisti italiani in provincia della Spezia - anni 2013-2014

	Arrivi		Presenze	
	2013	2014	2013	2014
Lombardia	75.191	82.006	233.181	236.073
Piemonte	28.131	34.381	74.730	84.707
Emilia-Romagna	29.500	30.155	85.414	90.978
Liguria	22.968	27.643	87.983	85.877
Toscana	20.441	21.731	54.993	55.655
Lazio	18.910	18.135	45.487	42.587
Veneto	12.839	14.190	35.202	33.838
Campania	6.720	7.663	20.710	21.021
Puglia	4.197	4.396	16.222	14.013
Trentino Alto Adige	3.431	4.132	10.000	10.940
Sicilia	3.497	3.571	12.915	12.848
Marche	3.115	3.260	7.412	8.584
Friuli-Venezia Giulia	2.469	2.646	6.744	7.010
Umbria	2.509	2.370	6.258	5.458
Calabria	1.451	1.869	3.984	4.127
Abruzzo	1.637	1.448	3.930	3.147
Sardegna	1.164	1.321	2.930	3.796
Valle d'Aosta	792	887	2.546	3.269
Basilicata	576	612	1.289	1.824
Molise	287	293	552	723
Totale Italiani	239.825	262.709	712.482	726.475

(Fonte: Amm.ne prov.le)

Tab.n.9all/tur - Movimento negli esercizi ricettivi regionali per provincia, tipo di struttura e provenienza della clientela. Anno 2014

	ARRIVI			PRESENZE		
	Stranieri	Italiani	Totale	Stranieri	Italiani	Totale
<i>Movimento alberghiero</i>						
Imperia	281.651	308.423	590.074	859.229	1.001.289	1.860.518
Savona	253.516	647.425	900.941	907.464	2.689.144	3.596.608
Genova	634.686	636.772	1.271.458	1.421.440	1.330.224	2.751.664
La Spezia	255.314	180.700	436.014	646.774	417.115	1.063.889
Totale Liguria	1.425.167	1.773.320	3.198.487	3.834.907	5.437.772	9.272.679
<i>Movimento esercizi complementari</i>						
Imperia	66.710	96.744	163.454	352.817	645.313	998.130
Savona	77.697	195.104	272.801	372.603	1.213.215	1.585.818
Genova	82.977	113.667	196.644	255.679	545.612	801.291
La Spezia	160.579	82.152	242.731	511.579	309.629	821.208
Totale Liguria	387.963	487.667	875.630	1.492.678	2.713.769	4.206.447

(Fonte: Regione Liguria)