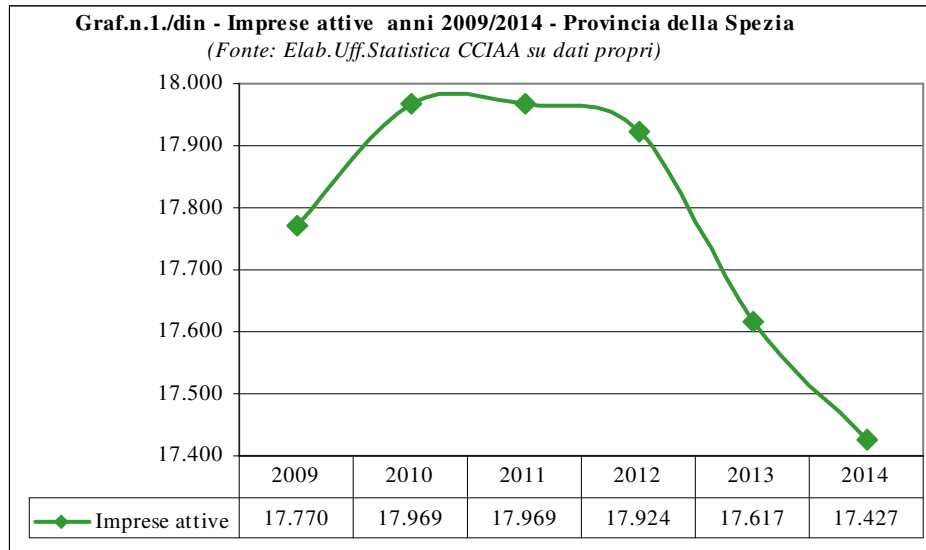
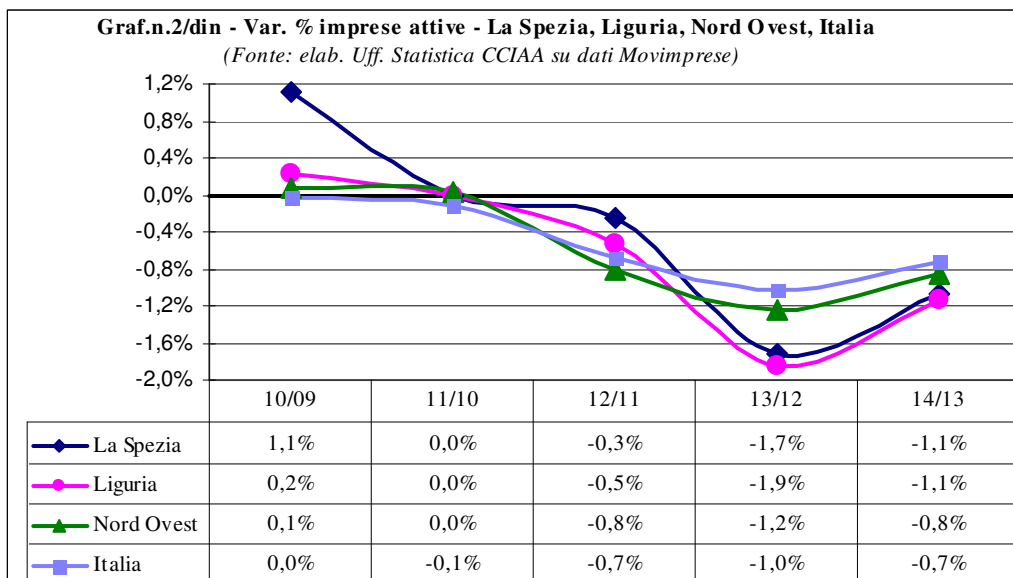


## Imprese attive: dati di stock

Le imprese attive iscritte presso il Registro delle Imprese della Camera di Commercio della Spezia, alla data del 31 dicembre 2014, sono 17.427, in diminuzione per il terzo anno consecutivo rispetto all'anno precedente (-190 unità).



La diminuzione del numero di imprese – come evidenziato nel grafico sotto riportato – descrive un quadro di portata più ampia: non solo nella Provincia della Spezia, ma anche nelle altre aree poste a confronto (Liguria, Nord Ovest, Italia) le variazioni sono negative, ma la diminuzione è ovunque minore rispetto a quella registrata nello scorso 2013; la Provincia della Spezia, con il -1,1%, presenta una decrescita pari a quella osservata per la Liguria, e maggiore di quella registrata nella Ripartizione e nell'intero Paese.



## **Imprese attive: analisi settoriale**

Come abbiamo detto il numero delle imprese attive nell'ultimo anno è diminuito e, se guardiamo la dinamica dei vari settori in confronto all'anno precedente, l'impatto negativo maggiore si riscontra, come già per gli anni precedenti, tra le attività secondarie; la perdita maggiore è anche per il 2014 per le imprese di costruzioni (-76 unità, pari ad una variazione percentuale di -2,3%), ma pesante è anche il calo delle attività manifatturiere (-58 unità, -3,7%). Continua anche per l'agricoltura il trend di diminuzione: si perdono altre 30 imprese agricole (-2,5% nell'ultimo anno).

Nel terziario calano, confermando sostanzialmente l'andamento degli ultimi anni, le attività di commercio (-39), quelle di trasporto e magazzinaggio (-21) e le altre attività di servizi (-12); ma diminuiscono quest'anno, invertendo il trend positivo in atto negli ultimi anni, anche le attività immobiliari (-15) e quelle professionali, scientifiche e tecniche (-18).

La crescita nel 2014 è invece confermata per le imprese dei servizi di alloggio e ristorazione (+40), e di noleggio, agenzie viaggio, supporto alle imprese (+25); in ripresa appaiono poi le attività artistiche e di intrattenimento (+12).

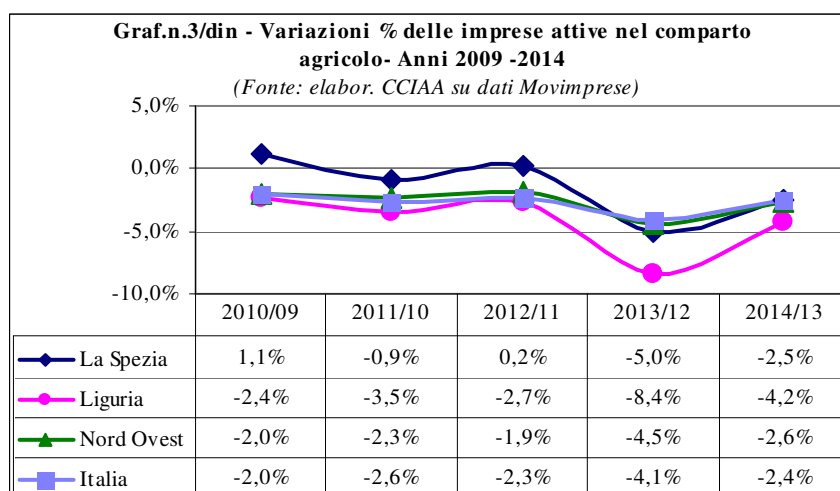
Se si amplia lo sguardo al quinquennio si può osservare in generale una performance negativa per tutti i macrosettori. Il calo più consistente in valori assoluti si registra anche sul medio periodo nell'industria, dove le unità operanti sono diminuite di 370 (-7,1%), a causa del decremento concomitante delle attività manifatturiere (-12,1%, -207 imprese), e delle costruzioni (che hanno perso complessivamente 164 imprese, pari al 4,8%); in termini percentuali però il macrosettore maggiormente penalizzato è l'agricoltura, dove le 103 imprese in meno corrispondono ad una variazione del -8,0%. Più articolata appare la situazione dei servizi, dove tuttavia le molte attività in crescita ("attività immobiliari", "attività dei servizi di ristorazione e alloggio", "noleggio, agenzie di viaggio, supporto alle imprese"... ) non riescono a controbilanciare interamente le perdite subite soprattutto dalle sezioni commercio, trasporto, servizi di informazione e comunicazione, altre attività di servizi.

Tab.n.1/din - Dinamica delle imprese attive per settore - Anni 2010-2014

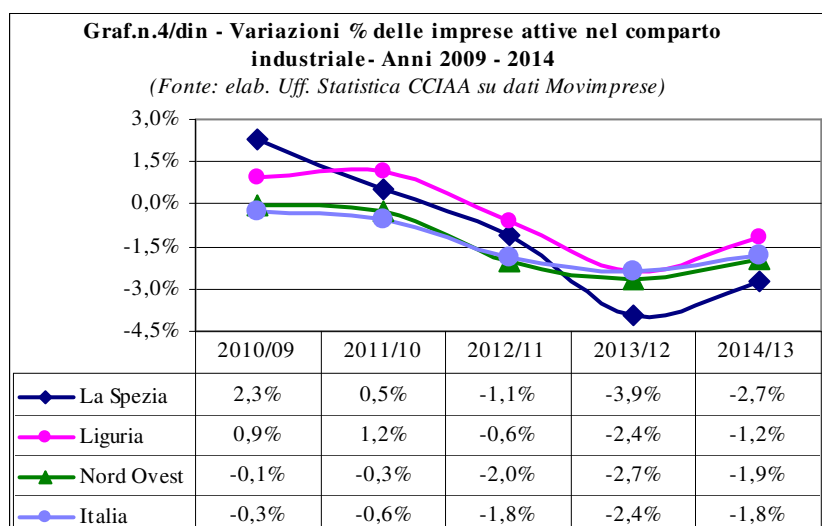
Attività	2010	2011	2012	2013	2014	Var. 2014/13		Var. 2014/10	
						Assolute	%	Assolute	%
Agricoltura, silvicoltura pesca	1.291	1.280	1.282	1.218	1.188	-30	-2,5%	-103	-8,0%
<i>Totale AGRICOLTURA</i>	<i>1.291</i>	<i>1.280</i>	<i>1.282</i>	<i>1.218</i>	<i>1.188</i>	<i>-30</i>	<i>-2,5%</i>	<i>-103</i>	<i>-8,0%</i>
Estrazione di minerali da cave e miniere	15	16	17	17	17	0	0,0%	2	13,3%
Attività manifatturiere	1.710	1.649	1.642	1.561	1.503	-58	-3,7%	-207	-
Fornitura di energia elettrica, gas, vapore e aria condizionata	5	5	7	9	8	-1	-11,1%	3	60,0%
Fornitura di acqua; reti fognarie, attività di gestione dei rifiuti e risanamento	45	47	40	42	41	-1	-2,4%	-4	-8,9%
Costruzioni	3.414	3.498	3.451	3.326	3.250	-76	-2,3%	-164	-4,8%
<i>Totale INDUSTRIA</i>	<i>5.189</i>	<i>5.215</i>	<i>5.157</i>	<i>4.955</i>	<i>4.819</i>	<i>-136</i>	<i>-2,7%</i>	<i>-370</i>	<i>-7,1%</i>
Commercio all'ingrosso e al dettaglio; riparazione di autoveicoli e motocicli	4.946	4.930	4.912	4.860	4.821	-39	-0,8%	-125	-2,5%
Trasporto e magazzinaggio	682	674	635	614	593	-21	-3,4%	-89	-
Attività dei servizi di alloggio e di ristorazione	1.977	1.957	2.010	2.021	2.061	40	2,0%	84	4,2%
Servizi di informazione e comunicazione	344	332	328	317	317	0	0,0%	-27	-7,8%
Attività finanziarie e assicurative	416	401	396	412	406	-6	-1,5%	-10	-2,4%
Attività immobiliari	753	773	784	822	807	-15	-1,8%	54	7,2%
Attività professionali, scientifiche e tecniche	496	503	508	527	509	-18	-3,4%	13	2,6%
Noleggio, agenzie viaggio, supporto alle imprese	548	577	570	558	583	25	4,5%	35	6,4%
Istruzione	79	78	77	78	75	-3	-3,8%	-4	-5,1%
Sanità e assistenza sociale	98	100	105	105	112	7	6,7%	14	14,3%
Attività artistiche, sportive, di intrattenimento e divertimento	190	188	191	199	211	12	6,0%	21	11,1%
Altre attività di servizi	939	940	943	927	915	-12	-1,3%	-24	-2,6%
<i>Totale SERVIZI</i>	<i>11.468</i>	<i>11.453</i>	<i>11.459</i>	<i>11.440</i>	<i>11.410</i>	<i>-30</i>	<i>-0,3%</i>	<i>-58</i>	<i>-0,5%</i>
Imprese non classificate	21	21	26	4	10	6	150,0%	-11	-
<b>TOTALE</b>	<b>17.969</b>	<b>17.969</b>	<b>17.924</b>	<b>17.617</b>	<b>17.427</b>	<b>-190</b>	<b>-1,1%</b>	<b>-542</b>	<b>-3,0%</b>

( Fonte: Camera di Commercio della Spezia)

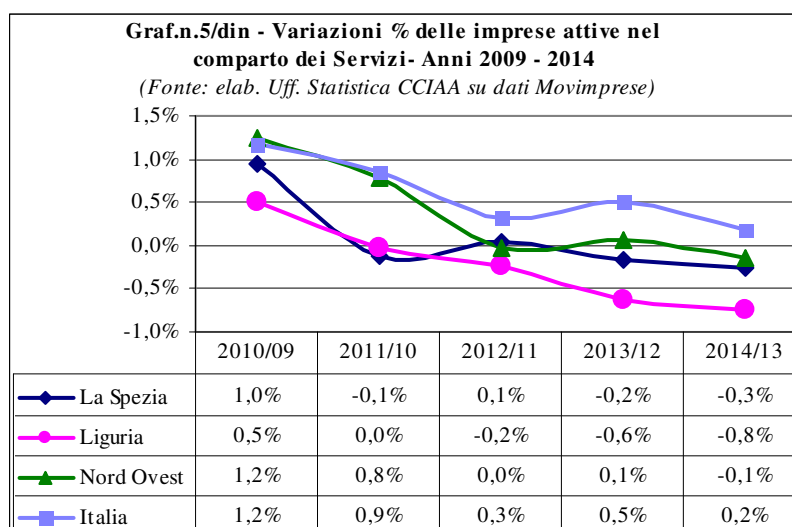
Osservando per singolo comparto l'andamento degli ultimi anni nelle aree territoriali poste a confronto, si evidenzia che il settore agricolo ha avuto dal 2010 al 2014 un'evoluzione simile in tutte le aree; la Spezia ha registrato un trend lievemente migliore rispetto alle macro aree fino al 2012, mentre negli ultimi due anni si è allineata al Nord Ovest e all'Italia.



Le variazioni registrate tra il 2010 ed il 2014 nel comparto industriale mostrano tutta la sofferenza del settore: in particolare la provincia spezzina, che nei primi anni del decennio segnava ancora variazioni positive, negli ultimi due anni fa rilevare i risultati più negativi fra le aree poste a confronto.



Il comparto dei servizi negli ultimi cinque anni ha avuto complessivamente un'evoluzione migliore nel Nord Ovest ed in Italia rispetto a quanto è accaduto nella nostra provincia e soprattutto in Liguria, dove il settore mostra maggiori difficoltà ed i valori sono più spesso di segno negativo. Il trend è comunque complessivamente in discesa e l'ultimo anno segna per tutti i territori a confronto i valori peggiori del quinquennio.



Il macrosettore dei servizi è estremamente variegato poiché raccoglie al suo interno attività molto diverse. La tabella che segue mostra le variazioni sul medio periodo per le sezioni Ateco che vi sono comprese (con esclusione delle sezioni che non hanno imprese iscritte in provincia). Si evince un andamento peggiore per la nostra provincia soprattutto per le attività di trasporto e magazzinaggio, dei servizi di informazione e comunicazione, finanziarie e assicurative, di noleggio agenzie viaggio e supporto alle imprese, (attività queste ultime che segnano variazioni positive in tutte le aree, ma nel Nord Ovest ed in Italia in misura molto superiore rispetto alla nostra provincia ed alla Liguria) e per quelle dedite ad altre attività di servizi, oltreché per l'Istruzione, per la quale però i valori assoluti sono molto piccoli.

Presentano, invece, una tendenza migliore rispetto a quella delle altre aree le sezioni dedicate alle attività immobiliari, e alle attività artistiche e sportive.

**Tab.n.2/din - Variazioni 2014/2010 delle imprese attive nel settore dei servizi per sezione Ateco**

Attività	La Spezia	Liguria	Nord Ovest	Italia
Commercio	-2,5	-3,9	-2,1	-0,7
Trasporto e magazzinaggio	-13,0	-9,2	-7,5	-6,3
Servizi di alloggio e di ristorazione	4,2	2,5	6,0	7,3
Servizi di informazione e comunicazione	-7,8	-2,1	3,0	4,8
Att. finanziarie e assicurative	-2,4	0,6	5,0	3,3
Attività immobiliari	7,2	1,7	-2,5	1,2
Att. professionali, scientifiche e tecniche	2,6	-3,7	0,2	3,1
Noleggio, agenzie viaggio, supporto alle imprese	6,4	4,9	14,2	14,7
Istruzione	-5,1	10,9	24,4	12,1
Sanità e assistenza sociale	14,3	7,5	18,7	16,1
Attività artistiche, sportive...	11,1	2,7	8,6	8,4
Altre attività di servizi	-2,6	-0,8	1,7	1,1
	-0,5	-1,6	0,7	1,9

(Fonte: Elaborazione CCIAA su dati propri)

## Unità locali attive

Come è noto l'attività imprenditoriale può essere svolta sia all'interno della sede principale sia all'interno delle unità locali secondarie dell'impresa stessa, che possono essere dislocate nella provincia di appartenenza della sede principale o presso altre province. Dai dati del

Registro delle Imprese si ricava che alla Spezia, al termine del 2014, erano presenti 17.427 sedi principali, 3.072 unità locali di imprese con sede sul territorio provinciale (rappresentanti il 58,9% delle sedi secondarie totali) e 2.141 unità locali di imprese con sede fuori provincia.

Il totale delle unità locali secondarie operanti alla Spezia ma con sede fuori provincia è aumentato rispetto al precedente anno di 79 unità, mentre il numero di unità locali con sede all'interno della provincia è diminuito di 64 unità ; la crescita numerica globale delle unità locali (pari a 79-64=15 unità) non è comunque sufficiente a riequilibrare il bilancio complessivo delle attività operanti in provincia che - data la diminuzione di 190 sedi principali - rimane negativo per 175 attività.

**Tab.n.3/din - Unità locali delle imprese attive per tipo di localizzazione e ATECO - Anno 2014**

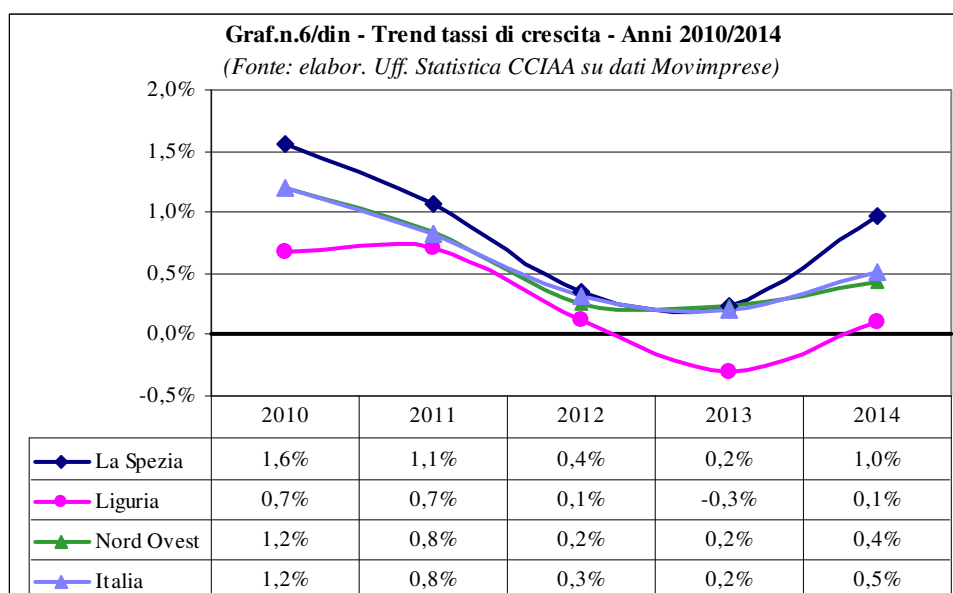
	1.a U.L. con sede F.PV	Altre U.L. con sede F.PV	U.L. con sede in PV	Sede	TOTALE
A Agricoltura, silvicoltura pesca	23	1	43	1.188	1.255
B Estrazione di minerali da cave e miniere	3	4	8	17	32
C Attività manifatturiere	203	22	295	1.503	2.023
D Fornitura di energia elettrica, gas, vapore e aria condiz...	12	4	6	8	30
E Fornitura di acqua; reti fognarie, gestione rifiuti...	7	1	61	41	110
F Costruzioni	106	8	231	3.250	3.595
G Commercio all'ingrosso e al dettaglio; riparazione di aut...	577	158	1.109	4.821	6.665
H Trasporto e magazzinaggio	179	132	123	593	1.027
I Attività dei servizi di alloggio e di ristorazione	108	24	544	2.061	2.737
J Servizi di informazione e comunicazione	45	3	66	317	431
K Attività finanziarie e assicurative	60	60	106	406	632
L Attività immobiliari	22	1	45	807	875
M Attività professionali, scientifiche e tecniche	78	7	92	509	686
N Noleggio, agenzie di viaggio, servizi di supporto alle imprese...	63	10	83	583	739
P Istruzione	17	1	21	75	114
Q Sanità e assistenza sociale	18	4	50	112	184
R Attività artistiche, sportive, di intrattenimento e divertimento	27	3	48	211	289
S Altre attività di servizi	20	1	78	915	1.014
X Imprese non classificate	118	11	63	10	202
<b>TOTALE</b>	<b>1.686</b>	<b>455</b>	<b>3.072</b>	<b>17.427</b>	<b>22.640</b>
<i>Var. % 2014/2013</i>	<i>5,3</i>	<i>-1,3</i>	<i>-2,0</i>	<i>-1,1</i>	<i>-0,8</i>

(Fonte: Camera di Commercio della Spezia)

### **Imprese registrate: tassi di iscrizione, cessazione e crescita**

Analizzando l'andamento dei tassi di crescita (calcolati al netto delle cancellazioni d'ufficio previste dal D.P.R. 247 del 23/07/2004) nell'ultimo quinquennio, si può evidenziare un calo della crescita dal 2010 al 2013 in tutte le aree territoriali poste a confronto.

Nel 2014 i tassi appaiono tutti in ripresa e tutti positivi, e quello della nostra Provincia, che è stato superiore a quello delle macroaree per tutto il quinquennio, è ancora una volta il più alto e pari ad un punto percentuale; la peggiore performance si trova per tutto il quinquennio nella Regione Liguria, con un tasso per il 2014 di 0,1 punti.



Prendendo in considerazione i tassi di iscrizione e di cessazione nei vari settori economici (anche questi al netto delle cancellazioni d'ufficio), al fine di dare un'approssimazione del turnover imprenditoriale, si osserva che in tutti i settori il tasso di cessazione risulta superiore al tasso di iscrizione, con le uniche eccezioni delle attività di Noleggio, agenzie viaggio... e della voce Sanità e assistenza sociale, dove le imprese cessate nel corso dell'anno sono inferiori al numero di nuove iscritte.

**Tab.4/din - Tassi di iscrizione e cessazione nella provincia della Spezia - Anno 2014**

	Tasso di iscrizione	Tasso di cessazione
Agricoltura, silvicoltura pesca	4,0%	6,3%
Estrazione di minerali da cave e miniere	0,0%	0,0%
Attività manifatturiere	2,9%	5,5%
Fornitura di energia elettrica, gas, vapore e aria condiz...	22,2%	33,3%
Fornitura di acqua; reti fognarie, attività di gestione d...	1,8%	3,5%
Costruzioni	6,9%	7,3%
Commercio all'ingrosso e al dettaglio; riparazione di aut...	5,2%	6,4%
Trasporto e magazzinaggio	2,9%	4,2%
Attività dei servizi alloggio e ristorazione	4,4%	6,8%
Servizi di informazione e comunicazione	3,7%	3,7%
Attività finanziarie e assicurative	6,4%	8,0%
Attività immobiliari	2,3%	2,8%
Attività professionali, scientifiche e tecniche	2,9%	4,7%
Noleggio, agenzie di viaggio, servizi di supporto alle im...	7,4%	7,0%
Istruzione	1,1%	6,7%
Sanità e assistenza sociale	6,1%	1,7%
Attività artistiche, sportive, di intrattenimento e diver...	3,1%	4,8%
Altre attività di servizi	4,1%	6,8%
<b>TOTALE</b>	<b>7,2%</b>	<b>6,2%</b>

(Fonte: Camera di Commercio della Spezia)

Il solo raffronto fra le iscrizioni e le cancellazioni di imprese tuttavia non rispecchia le reali dinamiche esistenti all'interno dei diversi settori di attività, ma risente della distorsione determinata dal fatto che molte imprese si iscrivono nel corso dell'anno senza indicare il codice

ATECO, relativo alla principale attività svolta, riservandosi di comunicarlo successivamente. Queste vengono computate come iscrizioni fra le *imprese non classificate* e solo in un secondo tempo, ad avvenuta comunicazione da parte dell'azienda, vengono smistate nei settori di pertinenza. A fine 2014 il tasso di iscrizione delle imprese non classificate era pari al 41,6%, accrescendo lo stock finale di imprese registrate, ma senza essere computate fra le iscrizioni del corretto settore di appartenenza. Per capire, quindi, cosa si è realmente verificato all'interno di ogni singolo ramo di attività è stato utilizzato il tasso di crescita settoriale, che rapporta lo stock di imprese registrate in uno specifico settore a fine periodo con quelle registrate nello stesso ad inizio periodo.

I tassi di crescita settoriali, calcolati al netto delle cancellazioni d'ufficio al fine di permettere un valido confronto, confermano solo in parte le performances evidenziate nell'analisi di stock delle imprese attive.

Rispetto ai dati del 2013 si segnala il miglioramento del tasso - da negativo nel 2013 a positivo nel 2014 - della sezione Costruzioni (da -0,3% al +0,3%), e di quella Servizi di informazione e comunicazione (da -0,3% a +2,5%); migliora anche, pur rimanendo negativo, il tasso di crescita dell'Agricoltura, mentre si consolida il tasso, già positivo nel 2013, delle imprese delle sezioni Commercio (dallo 0,1 allo 0,9%), Servizi di alloggio e ristorazione (da 2,4 a 3,0%), Noleggio...(dallo 0,5 al 4,9%), Attività artistiche e ricreative (dal 4,1 al 7,0%), e Sanità (dalla parità del 2013 al 10,4% del 2014).

Nulla rimane il tasso di crescita della sezione relative alle attività estrattive, mentre peggiorano gli altri settori; in particolare confermano un trend negativo già in atto sia le Attività manifatturiere (da -1,5 a -1,7%) sia quelle di Trasporto (da -0,8 a -1%), mentre cambiano di segno, da positivo a negativo, i tassi delle Attività finanziarie ed assicurative, immobiliari, professionali... e dell'Istruzione.

**Tab.n.5/din - Tassi di crescita settoriali provincia della Spezia - anni 2013-2014**

<b>Settore di attività</b>	<b>2013</b>	<b>2014</b>
Agricoltura, silvicoltura pesca	-4,8%	-2,0%
Estrazione di minerali da cave e miniere	0,0%	0,0%
Attività manifatturiere	-1,5%	-1,7%
Fornitura di energia elettrica, gas, vapore e aria condiz...	28,6%	-11,1%
Fornitura di acqua; reti fognarie, attività di gestione d...	5,5%	5,3%
Costruzioni	-0,3%	0,3%
Commercio all'ingrosso e al dettaglio; riparazione di aut...	0,1%	0,9%
Trasporto e magazzinaggio	-0,8%	-1,0%
Attività dei servizi alloggio e ristorazione	2,4%	3,0%
Servizi di informazione e comunicazione	-0,3%	2,5%
Attività finanziarie e assicurative	5,3%	-0,9%
Attività immobiliari	6,6%	-2,0%
Attività professionali, scientifiche e tecniche	3,5%	-0,7%
Noleggio, agenzie di viaggio, servizi di supporto alle im...	0,5%	4,9%
Istruzione	1,1%	-6,7%
Sanità e assistenza sociale	0,0%	10,4%
Attività artistiche, sportive, di intrattenimento e diver...	4,1%	7,0%
Altre attività di servizi	-0,4%	-0,4%

( Fonte: Camera di Commercio della Spezia)



## Natura giuridica delle imprese attive

Secondo i dati del Registro delle imprese, al 31/12/2014, il maggior numero di unità iscritte si presenta sotto forma di ditte individuali (59,9%), seguito dalle società di persone (18,6%), dalle società di capitali (18,5%) ed, infine, dalle altre forme di società (3,0%).

Rispetto agli anni precedenti, si osserva che il continuo incremento delle società di capitale (+2,7% solo nell'ultimo anno) ha portato queste forme societarie ad uguagliare nel 2014 le società di persone, che continuano a perdere peso, come pure le imprese individuali. Più altalenante appare il trend delle altre forme societarie.

**Tab.n.6/din - Imprese attive per forma giuridica in provincia della Spezia - Valori assoluti, peso e variazioni - Anni 2012/2014**

	2012			2013			2014		
	Val. ass.	Peso	Var %	Val. ass.	Peso	Var %	Val. ass.	Peso	Var %
Società di capitale	3.114	17,4%	2,6%	3.135	17,8%	0,7%	3.219	18,5%	2,7%
Società di persone	3.393	18,9%	-1,8%	3.294	18,7%	-2,9%	3.236	18,6%	-1,8%
Ditte individuali	10.883	60,7%	-0,7%	10.598	60,2%	-2,6%	10.442	59,9%	-1,5%
Altre forme	534	3,0%	1,7%	590	3,3%	10,5%	530	3,0%	-10,2%
<b>TOTALE</b>	<b>17.924</b>	<b>100,0%</b>	<b>-0,3%</b>	<b>17.617</b>	<b>100,0%</b>	<b>-1,7%</b>	<b>17.427</b>	<b>100,0%</b>	<b>-1,1%</b>

(Fonte: Camera di Commercio della Spezia)

Per le imprese maggiormente strutturate (società di capitali, cooperative, società consortili e consorzi) che, come evidenziato sopra, rappresentano nella nostra Provincia circa il 21,5% di tutte le imprese attive, si può azzardare una valutazione globale del risultato operativo che ottengono e, a tale fine, è stata costruita la tabella di seguito riportata.

**Tab.n.7/din- Composizione delle imprese con valore della produzione per sezione Ateco e classe di valore della produzione. Provincia della Spezia, situazione al 31/12/2014**

	fino a 250 m €	250 - 500 m €	500 m - 1 ml €	1 - 2,5 ml €	Totale fino a 2,5 ml €	Oltre 2,5 ml €	Totale
A Agricoltura, silvicoltura pesca	72,3	8,5	10,6	4,3	<b>95,7</b>	4,3	100,0
B Estrazione di minerali da cave e miniere	35,7	21,4	21,4	14,3	<b>92,9</b>	7,1	100,0
C Attività manifatturiere	35,4	14,7	15,9	19,1	<b>85,1</b>	14,9	100,0
D Fornitura di energia elettrica, gas...	16,7	0,0	0,0	0,0	<b>16,7</b>	83,3	100,0
E Fornitura di acqua; reti fognarie...	24,3	10,8	8,1	27,0	<b>70,3</b>	29,7	100,0
F Costruzioni	57,0	16,9	14,0	9,2	<b>97,1</b>	2,9	100,0
G Commercio all'ingrosso e al dettaglio; riparazione di aut...	40,8	15,4	14,8	15,1	<b>86,0</b>	14,0	100,0
H Trasporto e magazzinaggio	35,7	12,8	11,9	16,3	<b>76,7</b>	23,3	100,0
I Attività dei servizi alloggio...	58,3	19,6	15,6	6,2	<b>99,6</b>	0,4	100,0
J Servizi di informazione e comunicazione	63,8	15,9	12,3	5,8	<b>97,8</b>	2,2	100,0
K Attività finanziarie e assicurative	62,2	20,0	13,3	2,2	<b>97,8</b>	2,2	100,0
L Attività immobiliari	84,6	7,9	4,4	2,2	<b>99,1</b>	0,9	100,0
M Attività professionali, scientifiche...	68,9	13,6	5,7	6,8	<b>95,1</b>	4,9	100,0
N Noleggio, agenzie di viaggio...	63,3	15,0	6,7	8,3	<b>93,3</b>	6,7	100,0
P Istruzione	70,0	16,7	10,0	0,0	<b>96,7</b>	3,3	100,0
Q Sanità e assistenza sociale	46,2	20,0	16,9	12,3	<b>95,4</b>	4,6	100,0
R Attività artistiche, sportive...	63,0	17,3	12,3	6,2	<b>98,8</b>	1,2	100,0
S Altre attività di servizi	74,5	7,3	10,9	1,8	<b>94,5</b>	5,5	100,0
X Imprese non classificate	93,5	2,7	1,9	1,5	<b>99,6</b>	0,4	100,0
<b>TOTALE</b>	<b>57,7</b>	<b>13,8</b>	<b>11,3</b>	<b>9,7</b>	<b>92,6</b>	<b>7,4</b>	<b>100,0</b>

(Fonte: Elabor. Uff. Statistica CCIAA su dati propri)

Per la quasi totalità dei settori la percentuale più alta di imprese ha un valore della produzione che non supera i 250 mila euro: nel settore delle Attività immobiliari tale fascia di valore raggiunge l'84,6%, mentre, all'estremo opposto, solo il 24,3% delle imprese della Fornitura di energia elettrica, gas.. rientrano in questa classe.

Da evidenziare per tutti i settori economici il basso peso delle società che hanno un valore della produzione superiore ai 2,5 milioni di euro, tranne che nella sezione relativa alla Fornitura di energia elettrica, gas... (che raccoglie in questa fascia il 83,3% delle società). A parte questa eccezione, solo la sezione della Fornitura di acqua, reti fognarie... e quella dei Trasporti hanno almeno il 20% di società in questa fascia, mentre solo il 14,9% delle società manifatturiere ed il 14,0% di quelle commerciali rientrano nella stessa classe.

### Analisi delle imprese attive per sub aree

L'area del Golfo rappresenta la sub-area caratterizzata dalla maggior concentrazione di imprese (46,6%), seguita dalla Val di Magra con il 32,0% e dalla Media e Bassa Val di Vara con l'8,9%; in ultimo si trovano la Riviera con l'8,2%% e l'Alta Val di Vara con il 4,4%.

Rispetto agli stessi dati dell'anno precedente, si evidenzia un decremento del numero di imprese in tutte le sub-aree ad eccezione della Riviera. Il calo maggiore in valori assoluti si rileva nella Val di Magra, con la perdita di 81 aziende, seguita Media e bassa Val di Vara con la dismissione di 43 attività. In termini percentuali tuttavia il bilancio più negativo è come già nel 2013, quello dell'Alta Val di Vara, dove le 32 imprese in meno rispetto al 2013 comportano una riduzione del 4,0% delle attive.

**Tab.n.8/din - Imprese attive per subarea - Val. assoluti e var. % - Anni 2013/2014**

Comuni	2013	2014	Var. assol.	Var. %	Peso
Area del Golfo	8.156	8.118	-38	-0,5%	46,6%
Val di Magra	5.654	5.573	-81	-1,4%	32,0%
Alta Val di Vara	799	767	-32	-4,0%	4,4%
M/B Val di Vara	1.589	1.546	-43	-2,7%	8,9%
Riviera	1.419	1.423	4	0,3%	8,2%
Totale Prov.le	17.617	17.427	-190	-1,1%	100,0%

(Fonte: Camera di Commercio della Spezia)

#### Settore agricoltura, silvicoltura e pesca

Nel settore agricolo si sono registrate variazioni positive (e di minima entità) solo nella val di Magra, mentre le altre aree registrano perdite, in alcuni casi significative (-27 imprese nella sola Alta Val di Vara).

#### Settore industriale

Anche il comparto industriale nel suo complesso fa registrare una tendenza negativa in tutte le subaree ed è il comparto delle costruzioni a pesare maggiormente su tale andamento negativo; fa eccezione l'Area del Golfo, dove la diminuzione delle attività manifatturiere è leggermente più rilevante (-15) rispetto al calo delle imprese edili (-13).

#### Settore dei Servizi

Come negli anni precedenti il settore dei servizi evidenzia tendenze positive nell'area della Riviera, con un incremento di 28 unità (dopo le 24 nuove unità del 2012) delle quali 21 sono nei Servizi di alloggio e ristorazione. Diminuiscono invece le imprese di servizi nelle altre subaree, tranne nell'Alta Val di Vara che presenta un saldo nullo. Significativa la diminuzione di imprese commerciali nella Val di Magra (-25 imprese, -1,6%).

Tab.n.9/din - Imprese attive per settori e per subaree - Provincia della Spezia - Anno 2014

	Area del Golfo		Val di Magra		M/B Val di Vara		Alta Val di Vara		Riviera	
	Valori assoluti	Var. ss. 2014/13	Valori assoluti	Var.ass. 2014/13	Valori assoluti	Var.ass. 2014/13	Valori assoluti	Var.ass. 2014/13	Valori assoluti	Var.ass. 2014/13
<b>Agricoltura</b>										
Agricoltura, silvicoltura pesca	221	-6	316	7	121	-4	388	-27	142	0
<b>Totale</b>	<b>221</b>	<b>-6</b>	<b>316</b>	<b>7</b>	<b>121</b>	<b>-4</b>	<b>388</b>	<b>-27</b>	<b>142</b>	<b>0</b>
<b>Industria</b>										
Estrazione di minerali	8	0	4	0	2	0	0	0	3	0
Attività manifatturiere	615	-15	604	-24	185	-10	35	-1	64	-8
Fornitura di energia elettrica, gas...	8	-1	0	0	0	0	0	0	0	0
Fornitura di acqua; reti fognarie...	20	0	15	0	2	0	2	0	2	-1
Costruzioni	1.451	-13	1.112	-34	360	-11	107	-4	220	-14
<b>Totale</b>	<b>2.102</b>	<b>-29</b>	<b>1.735</b>	<b>-58</b>	<b>549</b>	<b>-21</b>	<b>144</b>	<b>-5</b>	<b>289</b>	<b>-23</b>
<b>Servizi</b>										
Commercio ingrosso e dettaglio...	2.437	-6	1.578	-25	419	-7	102	3	285	-4
Trasporto e magazzinaggio	319	-16	193	-7	45	-4	8	0	28	6
Attività dei servizi di alloggio e di ristor.	910	14	469	7	136	0	65	-2	481	21
Servizi di informazione e comunicazione	191	-4	98	4	16	0	1	0	11	0
Attività finanziarie e assicurative	242	-3	111	-3	29	-1	4	0	20	1
Attività immobiliari	395	4	315	-12	51	-5	7	-2	39	0
Attività professionali, scientifiche e tecniche	298	-15	153	-6	29	-1	9	3	20	1
Noleggio, agenzie di viaggio, supporto alle imprese	293	20	197	7	46	-2	8	-2	39	2
Istruzione	47	-3	17	0	5	0	3	0	3	0
Sanità e assistenza sociale	59	3	27	-1	13	2	10	2	3	1
Attività artistiche, sportive...	105	9	74	2	5	0	2	-1	25	2
Altre attività di servizi	494	-10	285	1	82	0	16	-1	38	-2
<b>Totale</b>	<b>5.790</b>	<b>-7</b>	<b>3.517</b>	<b>-33</b>	<b>876</b>	<b>-18</b>	<b>235</b>	<b>0</b>	<b>992</b>	<b>28</b>
Imprese non classificate	5	4	5	3	0	0	0	0	0	-1
<b>TOTALE</b>	<b>8.118</b>	<b>-38</b>	<b>5.573</b>	<b>-81</b>	<b>1.546</b>	<b>-43</b>	<b>767</b>	<b>-32</b>	<b>1.423</b>	<b>4</b>

( Fonte: Camera di Commercio della Spezia)

## Analisi di bilancio

La società Infocamere, che assicura la realizzazione e la gestione delle applicazioni informatiche necessarie al funzionamento del sistema camerale, offre la possibilità di analizzare i bilanci delle società depositati al Registro Imprese; tali dati sono, tuttavia, da considerarsi sufficientemente consolidati solo fino all'anno 2013.

Nel contesto provinciale i bilanci depositati riferiti a quell'anno sono 2.839, di cui 2.594 riferibili ad imprese classificate per attività economica. Soffermendosi su tali imprese, il valore della produzione totale risulta pari a circa 3.899 milioni di euro, mentre il valore aggiunto prodotto dalle stesse è circa 1.048 milioni di euro. Il principale settore che concorre alla formazione sia del valore della produzione che del valore aggiunto è il manifatturiero, rispettivamente con il 43,2% ed il 43,9%.

Al secondo posto per quanto riguarda il valore della produzione si trovano le imprese impegnate in attività commerciali (19,8%), che tuttavia contribuiscono solo per l'8,3% alla creazione di valore aggiunto, dove sono invece posizionate, al secondo posto, le società di trasporto e spedizione, con il 19,1%, seguite da quelle rivolte ai servizi alle imprese (13,9%).

Dalla lettura della tabella sotto riportata, si osserva che solo le società appartenenti ai tre settori “Agricoltura”, “Turismo” e “Servizi alle imprese” presentano una perdita di esercizio. Tutti gli altri settori segnano complessivamente un utile ed il maggiore è registrato dalle società appartenenti al settore dei “Trasporti”, seguito da quello delle attività industriali in senso stretto.

**Tab.n.10/din - Valori dei principali aggregati economici delle società che hanno depositato il bilancio 2013 per settore economico**

Settore	Valore produzione	Valore aggiunto	EBIT	Risultato ante imposte	Risultato netto
Agricoltura e attività connesse	15.006.078	2.187.807	-1.698.460	-2.132.069	-2.174.992
Attività manifatturiere, energia, minerarie	1.685.771.651	459.748.178	43.111.606	34.382.197	8.300.102
Costruzioni	243.956.280	77.835.723	13.073.822	8.038.532	943.344
Commercio	773.095.471	87.187.341	12.630.924	8.779.302	1.195.562
Turismo	67.837.508	26.333.757	1.924.307	956.219	-466.986
Trasporti e Spedizioni	605.463.018	199.873.160	33.513.799	34.082.103	19.389.280
Assicurazioni e Credito	14.278.610	6.359.332	1.660.993	1.942.691	1.157.513
Servizi alle imprese	390.485.302	145.931.606	5.954.991	4.604.304	-4.865.498
Altri settori	102.755.167	42.928.267	2.944.513	3.018.294	1.705.026
<b>Totale Imprese Classificate</b>	<b>3.898.649.085</b>	<b>1.048.385.171</b>	<b>113.116.495</b>	<b>93.671.573</b>	<b>25.183.351</b>

(Fonte: CCIAA La Spezia)

Se si passa all’analisi dei valori medi dei principali aggregati economici delle medesime società, si rileva che sono quelle del settore manifatturiero, seguite dalle imprese del settore dei trasporti, a presentare i risultati migliori sia in relazione alla produzione che al valore aggiunto prodotto.

Le attività manifatturiere mostrano un valore medio della produzione di quasi 4,5 milioni di euro e circa 1.226.000 euro di valore aggiunto medio prodotto; il settore dei trasporti segue con quasi 3.350 milioni di euro di produzione media e circa 1,1 milioni di valore aggiunto medio. L’utile di esercizio medio più elevato appartiene alle società dei Trasporti (107.123 euro) seguite a grande distanza dai settori “Assicurazione e credito” (33.072 euro) e dall’industria manifatturiera (22.134 euro).

**Tab.n.11/din - Valori medi dei principali aggregati economici delle società che hanno depositato il bilancio 2013 per settore economico**

Settore	Valore produzione	Valore aggiunto	EBIT	Risultato ante imposte	Risultato netto
Agricoltura e attività connesse	441.355	64.347	-49.955	-62.708	-63.970
Attività manifatturiere, energia, minerarie	4.495.391	1.225.995	114.964	91.686	22.134
Costruzioni	553.189	176.498	29.646	18.228	2.139
Commercio	1.781.326	200.892	29.104	20.229	2.755
Turismo	385.440	149.624	10.934	5.433	-2.653
Trasporti e Spedizioni	3.345.100	1.104.272	185.159	188.299	107.123
Assicurazioni e Credito	407.960	181.695	47.457	55.505	33.072
Servizi alle imprese	522.738	195.357	7.972	6.164	-6.513
Altri settori	600.907	251.042	17.219	17.651	9.971
<b>Totale Imprese Classificate</b>	<b>1.502.949</b>	<b>404.158</b>	<b>43.607</b>	<b>36.111</b>	<b>9.708</b>

(Fonte: CCIAA La Spezia)

Delle 2.594 società classificate secondo l’attività economica esercitata che hanno depositato i bilanci, 1.552 hanno conseguito un utile di esercizio nel 2013 e hanno contribuito per il 78,9% alla formazione del valore della produzione. Sono state 1.042 le società con perdite d’esercizio, contribuendo per il restante 21,1% alla formazione del valore della produzione totale.

**Tab.n.12/din - Valore della produzione delle società che hanno depositato il bilancio per settore di attività economica. Anno 2013**

Attività economica	Imprese con utile		Imprese con perdita	
	N. società	Valore della produzione	N. società	Valore della produzione
Agricoltura e attività connesse	11	7.906.427	23	7.099.651
Attività manifatturiere, energia, minerarie	251	1.341.057.593	124	344.714.058
Costruzioni	248	179.264.398	193	64.691.882
Commercio	264	586.479.129	170	186.616.342
Turismo	89	41.840.021	87	25.997.487
Trasporti e Spedizioni	129	502.579.745	52	102.883.273
Assicurazioni e Credito	25	13.900.210	10	378.400
Servizi alle imprese	440	323.450.287	307	67.035.015
Altri settori	95	83.008.950	76	19.746.217
<b>Totale Imprese classificate</b>	<b>1.552</b>	<b>3.079.486.760</b>	<b>1.042</b>	<b>819.162.325</b>
<b>Totale Imprese registrate</b>	<b>1.636</b>	<b>3.091.347.552</b>	<b>1.203</b>	<b>827.623.963</b>

(Fonte: CCIAA La Spezia)

Nella tavola sotto riprodotta si riporta l'incidenza percentuale dei principali aggregati economici delle 2.839 società che hanno depositato i loro bilanci presso la Camera di Commercio della Spezia in riferimento alle differenti realtà territoriali. Si evince, così, che l'incidenza del valore della produzione delle attività spezzine sul corrispettivo valore regionale è cresciuta rispetto al 2012 passando dal 7,5% del 2012 all'8,5% nel 2013, mentre è lievemente diminuito il peso della Provincia sul valore aggiunto regionale (dall'11,5% del 2012 all'11,4% del 2013).

**Tab.n.13/din - Incidenza % dei principali aggregati economici delle società che hanno depositato il bilancio al Registro Imprese della C.C.I.A.A. della Spezia. Anno 2013**

Voce	% su regione	% su prima provincia della regione	% su prima provincia del Nord Ovest	% su prima provincia Italia	% su media Italia
Valore della produzione	8,5	11,3	0,8	0,8	16,6
Valore aggiunto	11,4	16,3	1,0	1,0	22,3
Ebit	9,0	14,1	0,9	0,9	19,4
Risultato ante imposte	12,4	23,7	0,9	0,8	19,2
Risultato netto	24,6	20,8	1,2	0,4	18,6

(Fonte: CCIAA La Spezia)

Il servizio offerto da Infocamere permette, tramite lo studio del bilancio di esercizio e dei dati da questo ricavabili, di sviluppare delle analisi per comprendere meglio la gestione economica, finanziaria e patrimoniale delle società nei vari settori. Nella tabella sotto riportata sono espressi gli indici più significativi: il ROE<sup>1</sup>, il ROI<sup>2</sup>, il ROS, l'indipendenza finanziaria<sup>3</sup> ed il capital turnover<sup>4</sup> per il totale delle società e per quelle in utile.

Confrontando il ROE dei singoli settori, e ricordando che questo indice è dato dal rapporto tra il reddito netto del periodo (cioè la perdita o l'utile dell'anno) ed il patrimonio netto di un'azienda e che rappresenta pertanto la redditività del capitale proprio, si può osservare che risulta negativo in 3 settori. L'andamento peggiore si riscontra nell'ambito del settore agricolo (-21,3; da notare che lo

<sup>1</sup> ROE = risultato netto/patrimonio netto

<sup>2</sup> ROI = risultato operativo/(totale attivo-disponibilità liquide)

<sup>3</sup> Indipendenza finanziaria = patrimonio netto/totale passivo

<sup>4</sup> Capital Turnover = valore produzione/(totale attivo-disponibilità liquide)

stesso settore presenta il ROE più alto relativamente alle sole imprese in utile), ma valori al di sotto dello zero presentano anche i settori Turismo (-1,3) e Servizi alle imprese (-1,6), indicando non solo una perdita per l'investitore che non guadagna, ma addirittura l'erosione del capitale investito. Il valore più elevato è registrato dai Trasporti con un ROE globale pari a 9,7%.

Se si vuole misurare la redditività del capitale complessivamente investito nell'impresa, tenendo conto del capitale portato sia a titolo di rischio che sotto forma di debito in prestito, è necessario considerare l'indice ROI. Il quadro risulta, complessivamente, migliore rispetto all'andamento del ROE; infatti solo l'Agricoltura presenta valore negativo (-4,8%).

Anche il ROS, ossia il margine di reddito operativo realizzato sulle vendite, risulta negativo esclusivamente per le società del settore agricolo (-11,3).

Il capital turnover, infine, è positivo in tutti i settori, indicando la capacità del capitale investito dalle società spezzine di generare vendite. Per il settore del Commercio e quello dei Trasporti e spedizioni si evidenziano valori superiori a 100 (rispettivamente 166,5 e 104,9). L'indice di indipendenza finanziaria, che misura il grado di autofinanziamento aziendale, rapportando le risorse finanziarie proprie con il totale degli investimenti immobilizzati e correnti, è anch'esso positivo in tutti i settori ad indicare che i finanziamenti propri sono superiori a quelli ottenuti da terzi.

**Tab.n.14/din - Indicatori caratteristici delle società, totali e con utile, per settore economico. La Spezia, Anno 2013**

Attività economica	ROI		ROS		Capital turnover		ROE		Indipendenza finanziaria	
	Totale società	Società in utile	Totale società	Società in utile	Totale società	Società in utile	Totale società	Società in utile	Totale società	Società in utile
Agricoltura e attività connesse	-4,8	2,6	-11,3	2,2	42,1	117,4	-21,3	15,1	28,3	24,6
Attività manifatturiere, energia, minerarie	1,4	4,1	2,6	6,3	56,4	65,9	1,1	9,3	23,7	28,4
Costruzioni	2,2	5,2	5,4	9,8	40,7	53,2	1,0	13,4	15,0	24,1
Commercio	2,7	6,4	1,6	3,4	166,5	186,9	1,0	12,9	22,9	27,0
Turismo	2,0	7,4	2,8	8,6	68,9	85,5	-1,3	10,3	34,4	37,1
Trasporti e Spedizioni	5,8	7,8	5,5	7,2	104,9	108,5	9,7	14,7	33,0	36,3
Assicurazioni e Credito	1,5	1,6	11,6	12,5	12,9	12,9	1,4	1,6	70,6	70,2
Servizi alle imprese	0,6	3,9	1,5	7,2	39,1	53,4	-1,6	8,8	30,2	28,9
Altri settori	3,1	5,9	2,9	5,2	108,7	113,6	7,1	15,0	22,7	27,6
Totale Imprese classificate	1,9	4,8	2,9	6,2	65,3	77,2	1,6	10,2	25,8	30,1
Totale Imprese registrate	1,8	4,8	2,8	6,2	64,5	76,7	1,3	10,2	25,1	30,2

(Fonte: CCIAA La Spezia)

Confrontando i valori degli indicatori caratteristici delle società per gli anni 2012 e 2013 alla Spezia, emerge un complessivo miglioramento di tutti gli indici per le società considerate complessivamente, ad eccezione del Capital turnover che peggiora lievemente. Il contrario accade per le società in utile che registrano un peggioramento di tutti gli indicatori.

**Tab.n.15/din - Indicatori caratteristici delle società, totali e con utile, per anno. La Spezia, valori in %**

Voce	2013		2012	
	Totale società	Società in utile	Totale società	Società in utile
ROI	1,8	4,8	1,1	5,6
ROS	2,8	6,2	1,7	6,5
Capital Turnover	0,6	0,8	0,7	0,9
ROE	1,3	10,2	-5,7	10,5
Indipendenza Finanziaria	25,1	30,2	20,3	31,8

(Fonte: CCIAA La Spezia)

Infine se confrontiamo i principali aggregati esaminando un panel di 1.503 società che hanno presentato i bilanci negli anni dal 2011 al 2013 e che sono quindi presenti sul mercato da almeno tre anni, si nota che, a fronte di una diminuzione - sia per i valori assoluti che per quelli medi - del valore della produzione e del risultato operativo, crescono sia il valore aggiunto che, in misura decisamente maggiore, il risultato ante imposte ed il risultato netto; quest'ultimo cambia di segno, trasformandosi da perdita di esercizio in utile.

**Tab.n.16/din - Principali aggregati economici delle società.  
La Spezia, panel di 1.503 imprese**

	2013	2011
<i>Valori assoluti</i>		
Valore della produzione	3.656.832.426	3.783.907.872
Valore aggiunto	1.001.416.974	993.019.532
Ebit	123.926.078	168.261.793
Risultato ante imposte	105.523.425	47.574.025
Risultato netto	40.387.986	-29.998.069
<i>Valori medi</i>		
Valore della produzione	2.433.022	2.517.570
Valore aggiunto	666.279	660.692
Ebit	82.452	111.951
Risultato ante imposte	70.209	31.653
Risultato netto	26.872	-19.959

(Fonte: CCIAA La Spezia)

### **Aspetti particolari dell'imprenditorialità: le imprese attive femminili, straniere e giovanili**

All'interno di questa analisi, il livello di partecipazione all'impresa è misurato sulla base della natura giuridica, dell'eventuale quota di capitale sociale detenuta dalla classe di popolazione in esame e dalla percentuale di donne, giovani o stranieri presenti tra gli amministratori, titolari o soci di un'organizzazione. In base a criteri condivisi, sono quindi individuate le Imprese Femminili, Straniere e Giovanili, cioè le imprese la cui percentuale di partecipazione delle donne, dei giovani e dei nati in Paesi esteri è superiore al 50%. Utilizzando ancora la comune metodologia di calcolo, le imprese sono poi classificate in base alla maggiore o minore capacità di controllo esercitato dalle classi sociali considerate, cioè in base alla maggiore o minore presenza femminile, straniera o giovanile.

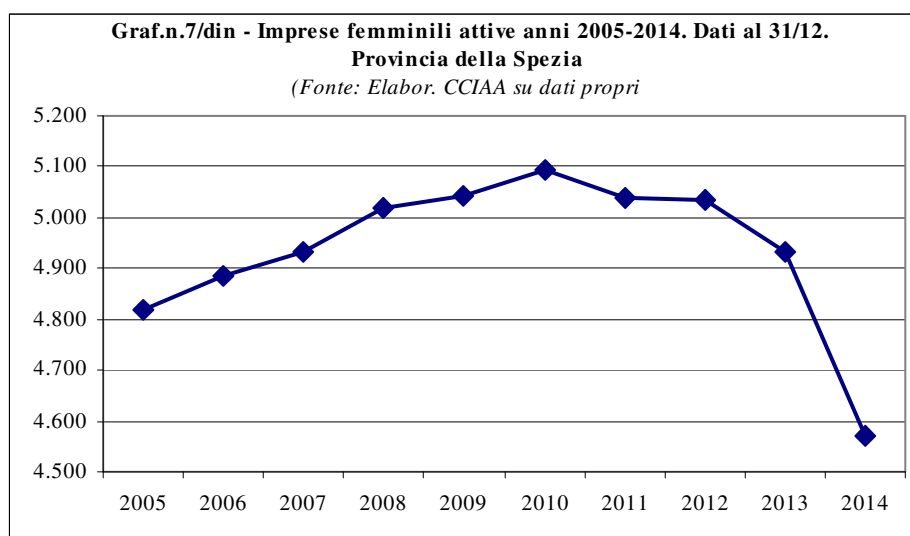
**Criterio utilizzato nella misurazione della partecipazione nelle imprese femminili, straniere e giovanili**

Grado di partecipazione	Società di Capitale	Società di Persone e Cooperative	Imprese Individuali	Altre Forme
Maggioritaria	(% cariche + % quote) > 100%	% soci > 50%	-----	% amministratori > 50%
Forte	(% cariche + % quote) >= 4/3	% soci >= 60%	-----	% amministratori >= 60%
Esclusiva	100% cariche + 100% quote	100% soci	Titolare	100% amministratori

(Fonte: Infocamere)

### **Imprenditoria femminile**

Le imprese femminili attive in provincia alla data del 31 dicembre 2014, sono 4.931, in diminuzione per il quarto anno consecutivo (e stavolta in misura drastica) rispetto all'anno precedente (-359 unità, -7,3%).



Globalmente le imprese femminili rappresentano il 26,2% delle imprese attive provinciali. Circa l'80% di queste aziende opera nel settore dei servizi, dove incide per il 31,9% sul totale delle attive (le percentuali più alte si rilevano nel settore delle Altre attività di servizi ed in quello della Sanità); solo il 10,2% e il 10,0% rispettivamente operano nei settori primario e secondario.

La diminuzione rispetto al precedente anno 2013 anche per le imprese femminili è imputabile a tutti i macrosettori: nell'agricoltura si perdono 15 imprese (-3,1%), ben 116 nell'industria (che corrispondono ad una variazione negativa del -20,2%) e 230 nei servizi (-5,9%). Scendendo a livello di sezioni di attività le perdite numericamente più rilevanti sono nel commercio (-98 imprese), nelle manifatture (-65), nei Servizi di alloggio e ristorazione (-61) e nelle Costruzioni (-53).



**Tab.n.17/din - Imprese femminili attive anni 2013-2014. Dati al 31/12. Provincia della Spezia**

	2013	2014	Differenza 2014-2013	Var. % 2014/2013	Peso % su totale imprese attive
<b>Agricoltura</b>	<b>483</b>	<b>468</b>	<b>-15</b>	<b>-3,1</b>	<b>39,4</b>
A Agricoltura, silvicoltura pesca	483	468	-15	-3,1	39,4
<b>Industria</b>	<b>574</b>	<b>458</b>	<b>-116</b>	<b>-20,2</b>	<b>9,5</b>
B Estrazione di minerali da cave e miniere	2	2	0	0,0	11,8
C Attività manifatturiere	309	244	-65	-21,0	16,2
D Fornitura di energia elettrica, gas, vapore...	0	1	1	-	12,5
E Fornitura di acqua; reti fognarie, ...	8	9	1	12,5	22,0
F Costruzioni	255	202	-53	-20,8	6,2
<b>Servizi</b>	<b>3.873</b>	<b>3.643</b>	<b>-230</b>	<b>-5,9</b>	<b>31,9</b>
G Commercio all'ingrosso e al dettaglio; riparazione di aut...	1.646	1.548	-98	-6,0	32,1
H Trasporto e magazzinaggio	74	53	-21	-28,4	8,9
I Attività dei servizi alloggio e ristorazione	797	736	-61	-7,7	35,7
J Servizi di informazione e comunicazione	77	67	-10	-13,0	21,1
K Attività finanziarie e assicurative	119	109	-10	-8,4	26,8
L Attività immobiliari	204	200	-4	-2,0	24,8
M Attività professionali, scientifiche e tecniche	111	85	-26	-23,4	16,7
N Noleggio, agenzie di viaggio, servizi di supporto alle im...	197	184	-13	-6,6	31,6
P Istruzione	15	16	1	6,7	21,3
Q Sanità e assistenza sociale	43	51	8	18,6	45,5
R Attività artistiche, sportive, di intrattenimento e diver...	57	60	3	5,3	28,4
S Altre attività di servizi	533	534	1	0,2	58,4
<b>X Imprese non classificate</b>	<b>1</b>	<b>3</b>	<b>2</b>	<b>200,0</b>	<b>30,0</b>
<b>TOTALE IMPRESE FEMMINILI</b>	<b>4.931</b>	<b>4.572</b>	<b>-359</b>	<b>-7,3</b>	<b>26,2</b>

(Fonte: Elabor. CCIAA su dati propri)

La distribuzione per subarea segue sostanzialmente quella del totale delle imprese attive, con le aziende principalmente localizzate nell'area del Golfo ed in Val di Magra. Tuttavia l'area del Golfo concentra una percentuale di imprese totali superiore a quella delle imprese femminili (46,6% contro 45,5% - Cfr. Tab.n.8/din,) e lo stesso accade per la Val di Magra (32,0% contro 29,5%). Il rapporto si ribalta, invece, nell'Alta Val di Vara (4,4% di imprese totali contro il 6,2% di imprese femminili), e nella Riviera (8,2% contro il 9,5%) e nella Media e Bassa Val di Vara (8,9% contro 9,4). Il dettaglio della distribuzione per i comuni della Provincia si legge nella tabella n.7all/din in allegato.

**Tab.n.18/din - Imprese femminili attive in provincia della Spezia per subarea. Anno 2014**

Subaree	Valori assoluti	Composizione %
Area del Golfo	2.078	45,5
Val di Magra	1.347	29,5
Alta Val di Vara	283	6,2
Media e Bassa Val di Vara	428	9,4
Riviera	436	9,5
<b>TOTALE IMPRESE FEMMINILI</b>	<b>4.572</b>	<b>100,0</b>

(Fonte: Elabor. Uff: Statistica CCIAA su dati propri)

Il negativo risultato dell'imprenditorialità femminile di cui si è detto si è verificato anche nelle macroaree di confronto: ciò fa sì che l'incidenza percentuale delle imprese femminili sul totale

delle imprese attive scenda in tutti i territori di circa due punti percentuali (alla Spezia dal 28% al 26,2%). Il peso delle imprese femminili resta dunque maggiore nella nostra provincia rispetto a tutte le altre aree territoriali prese a confronto e risulta sensibilmente superiore soprattutto a quello del Nord Ovest e alla media nazionale.

**Tab.n.19/din - Imprese femminili attive e incidenza sul totale imprese attive.  
31/12/2014**

	<b>La Spezia</b>	<b>Liguria</b>	<b>Nord Ovest</b>	<b>Italia</b>
Imprese femminili attive	4.572	31.767	276.760	1.148.325
Totale Imprese attive	17.427	137.844	1.360.034	5.148.413
% I.F. su totale imprese	26,2%	23,0%	20,3%	22,3%

(Fonte: Elabor.Uff:Statistica CCAA su dati propri)

### **Imprenditoria straniera**

Alla fine dello scorso 2014 il numero di imprese attive straniere, cioè di imprese in cui la partecipazione dei nati in Paesi esteri è superiore al 50%, è pari a 1.822 unità, valore in crescita rispetto all'anno precedente (+70 unità).

Oltre l'80% di queste imprese è riferibile a nati in Paesi extracomunitari, mentre solo il 19,5% è riferito a partecipazioni di soggetti nati in Paesi comunitari.

**Tab.n.20/din - Imprese straniere attive per nazionalità dell'impresa. Provincia della Spezia, dati al 31/12/2014**

<b>Nazionalità Impresa</b>	<b>Imprese</b>	<b>Composizione %</b>
Comunitaria	355	19,5
Extracomunitaria	1.462	80,2
Non classificata	5	0,3
<b>Totale</b>	<b>1.822</b>	<b>100,0</b>

(Fonte: Camera di Commercio I.A.A. La Spezia)

Il 42,7% delle imprese straniere, pari a 778 unità, opera nel settore delle Costruzioni, 623 aziende (pari al 34,2%) nel commercio, 119 (pari al 6,5%) nei servizi alberghieri e ristorativi.

Rispetto all'anno precedente appare significativa la crescita di alcune sezioni per le quali si è verificato un calo nel totale delle imprese attive; crescono infatti sia le costruzioni che il commercio che rileva anzi la crescita più alta: +30 imprese. In calo invece, anche fra le imprese straniere, le manifatturiere.

**Tab.n.21/din - Imprese straniere attive per attività economica. La Spezia, anni 2013-2014. Dati al 31/12**

Settore di attività	2013	2014	Differenza 2014-2013	Var. % 2014-2013	Peso % su totale straniere
A Agricoltura, silvicoltura pesca	31	31	0	0,0	1,7
B Estrazione di minerali da cave e miniere	1	0	-1	-100,0	0,0
C Attività manifatturiere	73	64	-9	-12,3	3,5
E Fornitura di acqua; reti fognarie, gestione rifiuti...	2	2	0	0,0	0,1
F Costruzioni	761	778	17	2,2	42,7
G Commercio all'ingrosso e al dettaglio; riparazione di aut...	593	623	30	5,1	34,2
H Trasporto e magazzinaggio	17	16	-1	-5,9	0,9
I Attività dei servizi di alloggio e di ristorazione	104	119	15	14,4	6,5
J Servizi di informazione e comunicazione	14	10	-4	-28,6	0,5
K Attività finanziarie e assicurative	12	11	-1	-8,3	0,6
L Attività immobiliari	15	21	6	40,0	1,2
M Attività professionali, scientifiche e tecniche	17	16	-1	-5,9	0,9
N Noleggio, agenzie di viaggio, servizi di supporto alle imprese...	50	58	8	16,0	3,2
P Istruzione	1	1	0	0,0	0,1
Q Sanità e assistenza sociale	2	4	2	100,0	0,2
R Attività artistiche, sportive, di intrattenimento e divertimento...	5	7	2	40,0	0,4
S Altre attività di servizi	53	60	7	13,2	3,3
X Imprese non classificate	1	1	0	0,0	0,1
<b>Totale</b>	<b>1.752</b>	<b>1.822</b>	<b>70</b>	<b>4,0</b>	<b>100,0</b>

(Fonte: Camera di Commercio I.A.A. La Spezia)

L'imprenditoria straniera, ossia di aziende partecipate per oltre il 50% da soggetti nati in Paesi esteri, incide per il 10,5% sul totale delle imprese attive sul territorio spezzino (ma raggiunge un'incidenza del 23,9% nell'edilizia). Il dato è in linea con la ripartizione Nord Ovest, superiore alla media nazionale (9,2%), ma è inferiore al dato regionale che è pari al 12,2%.

**Tab.n.22/din - Incidenza delle imprese straniere sul totale delle imprese attive. 31/12/2014**

Territorio	Imprese straniere	Totale imprese	Incidenza %
La Spezia	1.822	17.427	10,5
Liguria	16.865	137.844	12,2
Nord Ovest	142.967	1.360.034	10,5
Italia	476.033	5.148.413	9,2

(Fonte: Camera di Commercio I.A.A. La Spezia)

Per completare il quadro dell'imprenditoria straniera è stato quantificato il numero di imprenditori (singoli individui, non imprese) di nazionalità extracomunitaria. Per analizzare il fenomeno si è preferito considerare il numero degli imprenditori registrati anziché di coloro che hanno denunciato l'inizio di un'attività; si è tenuto, quindi, conto, per così dire, delle intenzioni di questi soggetti, anche di coloro che solo successivamente daranno inizio ad un'attività economica. Confrontando i dati 2014 con quelli del 2013, emerge un aumento degli imprenditori di provenienza extracomunitaria da 1.947 a 2.008 (+61), confermando il trend crescente degli ultimi anni. I paesi di provenienza maggiormente rappresentati sono il Marocco, con un peso del 20,8% sul totale degli extracomunitari e l'Albania con un'incidenza del 20,2%; a grande distanza segue la Cina che raccoglie il 9,3% dell'imprenditoria extracomunitaria. I Marocchini sono aumentati da 392

a 418 (+26), superando gli Albanesi, che sono pure cresciuti da 396 a 405; i Cinesi, che come sopra detto si trovano in terza posizione, si sono incrementati di 24 unità.

Dalla lettura della tabella sottoriprodotta, che riporta gli imprenditori extracomunitari iscritti al Registro imprese suddivisi per nazionalità e per settore di attività economica, si evince che le principali attività imprenditoriali cui si dedicano gli stranieri riguardano l'edilizia e il commercio. Più specificatamente i soggetti provenienti dal Marocco sono maggiormente impegnati (250 persone) in attività commerciali, pur con una significativa presenza nell'edilizia, quelli provenienti dall'Albania (340 persone) in attività edili; i Cinesi sono attivi soprattutto nel commercio.

**Tab.n.23/din - Imprenditori extracomunitari iscritti al Registro Imprese della Camera di Commercio della Spezia per nazionalità e Attività economica. Dati al 31/12/2014**

STATO	A	B	C	D	E	F	G	H	I	J	K	L	M	N	P	Q	R	S	X	Totale	Peso
Marocco	1	1	2	0	0	122	250	1	8	1	0	0	0	7	0	0	0	5	20	418	20,8
Albania	1	0	8	0	1	340	9	6	8	0	1	2	1	8	1	2	0	4	13	405	20,2
Cina	0	0	8	0	0	7	96	0	26	0	0	3	0	0	0	0	2	24	20	186	9,3
Svizzera	4	0	16	0	0	23	32	7	23	1	3	3	3	2	0	1	2	5	11	136	6,8
Dominicana Rep.	0	0	9	0	0	33	18	0	12	4	1	0	1	9	0	1	0	6	8	102	5,1
Egitto	0	0	6	0	0	39	9	0	0	0	0	2	0	0	0	0	0	0	4	60	3,0
Tunisia	1	0	1	0	0	34	13	0	2	1	0	0	1	1	0	0	0	0	1	55	2,7
Argentina	2	0	5	0	0	13	12	2	8	1	1	2	1	0	0	0	0	1	5	53	2,6
Senegal	0	0	1	0	0	2	43	0	0	0	0	0	2	1	0	0	0	0	3	52	2,6
Bangladesh	0	0	2	0	0	0	39	0	0	0	0	0	0	2	0	0	0	1	7	51	2,5
Stati Uniti d'America	1	0	5	0	0	3	10	1	5	1	1	10	2	0	0	0	3	0	1	43	2,1
Ecuador	0	0	4	0	0	13	8	5	2	0	0	0	1	2	0	2	3	0	2	42	2,1
Venezuela	1	0	4	0	0	4	8	0	4	4	0	0	2	2	1	0	1	3	3	37	1,8
Pakistan	0	0	1	0	0	0	9	0	17	0	1	0	0	0	0	0	0	0	6	34	1,7
Nigeria	0	0	1	0	0	2	21	1	2	0	0	0	0	0	0	0	0	0	0	27	1,3
Brasile	1	0	0	0	0	1	9	0	4	0	0	0	3	3	0	0	0	1	2	24	1,2
Ucraina	3	0	1	0	0	4	3	0	6	0	0	0	0	0	0	0	0	0	1	18	0,9
Cile	0	0	1	0	0	2	5	0	0	1	0	2	0	0	1	0	2	1	0	15	0,7
Colombia	0	0	0	0	0	5	2	0	2	0	0	0	0	0	0	6	0	0	0	15	0,7
Serbia e Montenegro	1	0	0	0	0	4	5	1	1	0	0	1	0	1	0	0	0	0	1	15	0,7
<b>Totale primi 20 Paesi</b>	<b>16</b>	<b>1</b>	<b>75</b>	<b>0</b>	<b>1</b>	<b>651</b>	<b>601</b>	<b>24</b>	<b>130</b>	<b>14</b>	<b>8</b>	<b>25</b>	<b>17</b>	<b>38</b>	<b>3</b>	<b>12</b>	<b>13</b>	<b>51</b>	<b>108</b>	<b>1.788</b>	<b>89,0</b>
Altri Paesi extra UE	8	0	11	2	1	44	58	8	26	4	3	4	9	10	1	1	3	10	17	220	11,0
<b>Totale</b>	<b>24</b>	<b>1</b>	<b>86</b>	<b>2</b>	<b>2</b>	<b>695</b>	<b>659</b>	<b>32</b>	<b>156</b>	<b>18</b>	<b>11</b>	<b>29</b>	<b>26</b>	<b>48</b>	<b>4</b>	<b>13</b>	<b>16</b>	<b>61</b>	<b>125</b>	<b>2.008</b>	<b>100,0</b>

(Fonte: Camera di Commercio I.A.A. La Spezia)

Nella nostra provincia le persone di nazionalità extracomunitaria nel contesto delle imprese registrate sono complessivamente aumentate rispetto al 2013; tuttavia il totale delle persone inserite e/o occupate all'interno delle imprese registrate è diminuito di 661 unità, evidenziando un calo degli imprenditori italiani di 686 individui.

**Tab.n.24/din - Persone in imprese registrate per nazionalità. La Spezia, anni 2013-2014, dati al 31/12**

Nazionalità	2013	2014	Differenza
Comunitaria	697	673	-24
Extra U.E.	1.947	2.008	61
Italiana	30.472	29.786	-686
Non classificata	128	116	-12
<b>Totale</b>	<b>33.244</b>	<b>32.583</b>	<b>-661</b>

(Fonte: Camera di Commercio I.A.A. La Spezia)

## Imprenditoria giovanile

Con imprenditoria giovanile si intende definire quell'insieme di imprese in cui la partecipazione è per almeno il 50% rappresentata da giovani sotto i 35 anni; nella Provincia della Spezia alla fine del 2014 queste imprese sono 1.886, dato che segna uno stop rispetto al trend di diminuzione degli ultimi anni (-121 imprese nel 2013 e -64 nel 2012).

Queste imprese sono attive principalmente nel commercio (510, pari al 27,0% del totale imprese giovanili) e nel settore edile (442, pari al 23,4%), ma anche nei servizi di alloggio e ristorazione (275 imprese pari al 14,6% del totale). Rispetto al 2013 diminuiscono le imprese dell'agricoltura (-16), dell'industria manifatturiera (-12), dell'edilizia (-28) e le Attività professionali, scientifiche e tecniche (-9); in crescita tutti gli altri settori di attività, soprattutto i Servizi di alloggio e ristorazione (+15) ed il Commercio (+12).

**Tab.n.25/din - Imprese giovanili attive per settore di attività. La Spezia, anni 2013-2014. Dati al 31/12**

Settore di attività	2013	2014	Differenza 2014-2013	Var. % 2014/13	Peso % su totale giovanili
A Agricoltura, silvicoltura pesca	155	139	-16	-10,3	7,4
B Estrazione di minerali da cave e miniere	0	1	1	-	0,1
C Attività manifatturiere	119	107	-12	-10,1	5,7
E Fornitura di acqua; reti fognarie, gestione rifiuti...	2	3	1	50,0	0,2
F Costruzioni	470	442	-28	-6,0	23,4
G Commercio all'ingrosso e al dettaglio; riparazione di aut...	498	510	12	2,4	27,0
H Trasporto e magazzinaggio	27	31	4	14,8	1,6
I Attività dei servizi di alloggio e di ristorazione	260	275	15	5,8	14,6
J Servizi di informazione e comunicazione	26	29	3	11,5	1,5
K Attività finanziarie e assicurative	70	69	-1	-1,4	3,7
L Attività immobiliari	40	42	2	5,0	2,2
M Attività professionali, scientifiche e tecniche	34	25	-9	-26,5	1,3
N Noleggio, agenzie di viaggio, servizi di supporto alle imprese...	64	74	10	15,6	3,9
P Istruzione	0	1	1	-	0,1
Q Sanità e assistenza sociale	6	9	3	50,0	0,5
R Attività artistiche, sportive, di intrattenimento e divertimento...	15	20	5	33,3	1,1
S Altre attività di servizi	95	105	10	10,5	5,6
X Imprese non classificate	0	4	4	-	0,2
<b>Totale</b>	<b>1.881</b>	<b>1.886</b>	<b>5</b>	<b>0,3</b>	<b>100,0</b>

(Fonte: Camera di Commercio I.A.A. La Spezia)

L'incidenza delle giovani imprese sul territorio provinciale è dell'10,8%, in linea con il valore nazionale e superiore a quella registrata in Liguria (9,8%) e nella ripartizione Nord Ovest (10%) ed è in lievissima crescita (0,1 punti percentuali) rispetto al 2013.

**Tab.n.26/din - Incidenza delle imprese giovanili sul totale delle imprese attive. 31/12/2014**

Territorio	Imprese giovanili	Totale imprese	Incidenza %
La Spezia	1.886	17.427	10,8
Liguria	13.440	137.844	9,8
Nord Ovest	135.750	1.360.034	10,0
Italia	564.000	5.148.413	11,0

(Fonte: Camera di Commercio I.A.A. La Spezia)

Nel contesto dell'imprenditoria giovanile, le imprese femminili coprono una percentuale rilevante, pari al 28,9%, superiore di oltre due punti e mezzo rispetto al peso percentuale che hanno sul totale delle imprese attive nella provincia (26,2%).

Decisamente maggiore è il divario fra l'incidenza delle imprese straniere sulle giovanili e sul totale delle attive: il 27,3% delle imprese giovanili è straniero, contro una presenza dell'impresa straniera sul totale imprese attive del 10,5%.

**Tab.n.27/din - Incidenza % delle imprese femminili e straniere sulle imprese giovanili e sul totale delle imprese attive. 31/12/2014**

	<b>Imprese giovanili</b>	<b>Imprese totali</b>
Maschili	1.341	12.855
Femminili	545	4.572
Totale	1.886	17.427
<i>% femminili</i>	28,9	26,2
Italiane	1.372	15.605
Straniere	514	1.822
Totale	1.886	17.427
<i>% straniere</i>	27,3	10,5

(Fonte: elabor. CCIAA su dati propri)

Il confronto dei dati relativi al quadriennio per questi tre particolari aspetti dell'imprenditorialità (il dato non è disponibile per gli anni precedenti il 2011) indica per la nostra provincia un risultato fortemente negativo per le imprese femminili e per le imprese giovanili, decisamente più sfavorevole che per il totale delle imprese, e una variazione di segno opposto per le imprese straniere: a fronte di una diminuzione del totale imprese attive pari al 3%, l'imprenditorialità straniera cresce del 10,2%, mentre calano del 9,2% le imprese femminili e dell'8,7% quelle giovanili.

**Tab.n.28/din - Imprese attive giovanili, straniere, femminili e totali. Provincia della Spezia, anni 2011-2014**

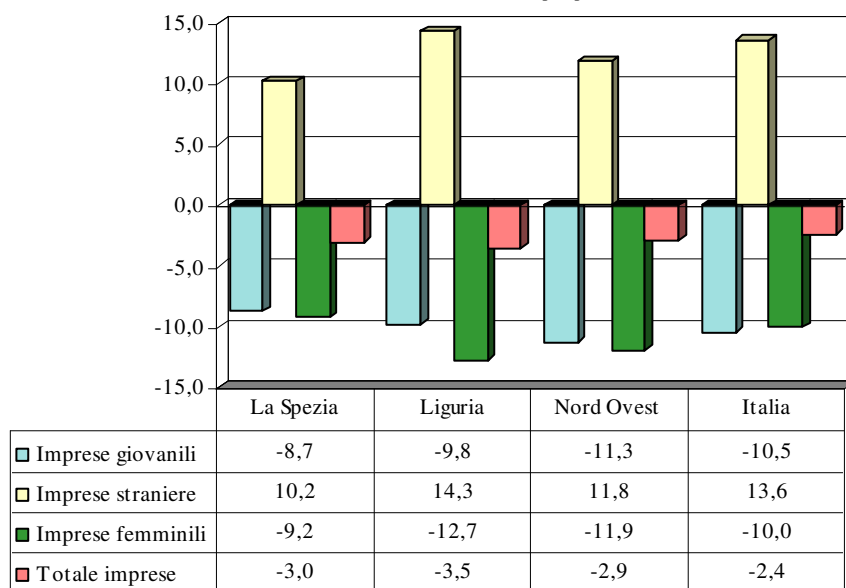
	<b>Imprese giovanili</b>	<b>Imprese straniere</b>	<b>Imprese femminili</b>	<b>Totale imprese</b>
2011	2.066	1.654	5.037	17.969
2014	1.886	1.822	4.572	17.427
Var. %	-8,7	10,2	-9,2	-3,0

(Fonte: Camera di Commercio I.A.A. La Spezia)

Il confronto poi con le macroaree mette in evidenza come in tutte le aree poste a confronto l'imprenditorialità giovanile e quella femminile abbiano pagato il prezzo della crisi in misura molto maggiore rispetto al totale delle imprese, mentre l'imprenditoria straniera accresce ovunque i propri valori, in marcata controtendenza anche rispetto al totale delle attive.

**Graf.n.8 /din - Var. % 2014/2011 delle imprese attive giovanili, straniere, femminili e totali**

(Fonte: Elabor. CCIAA su dati propri)



## Fallimenti

Aumenta di 27 unità rispetto al 2013 il numero di aperture di fallimento, che si attesta a 65 nel 2014, il numero più alto del quinquennio. Sono concentrati principalmente nell'area del Golfo ed in Val di Magra, rispettivamente 37 e 22, mentre non sono stati registrati fallimenti in Alta Val di Vara ed uno solo in Riviera.

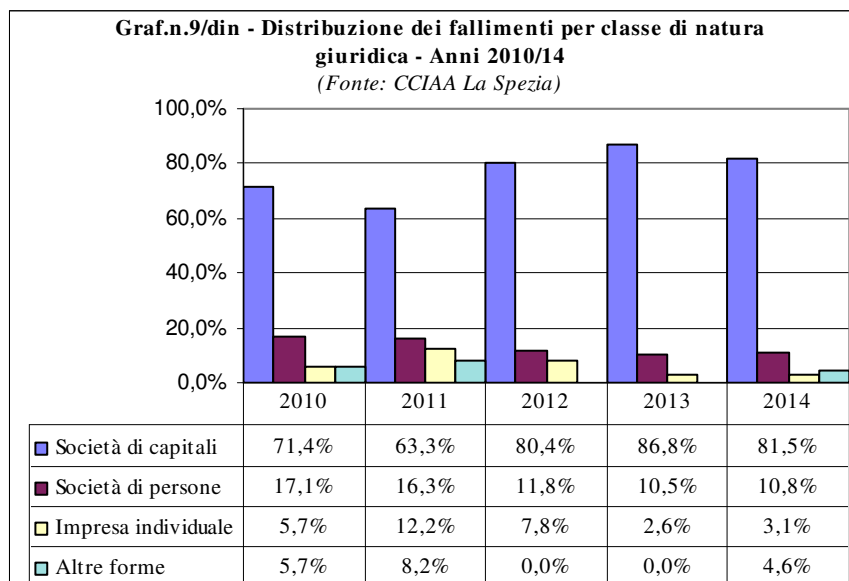
Si osservi che le due aree che presentano i valori maggiori (complessivamente il 91% dei fallimenti dell'anno) sono le stesse che raccolgono, sommate, il 78,6% delle imprese attive nella Provincia (Cfr. Tab.n.8/din).

**Tab.n.29/din - Fallimenti dichiarati per subarea provinciale - Anni 2010/2014**

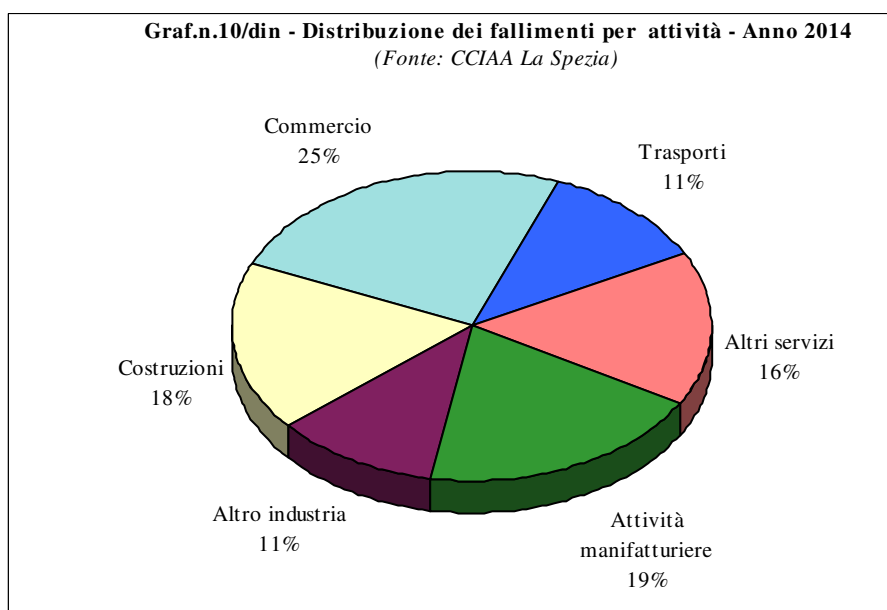
	2010	2011	2012	2013	2014
Area del Golfo	20	28	22	16	37
Val di Magra	13	15	20	18	22
M/B Val di Vara	2	5	7	4	5
Alta Val di Vara	-	-	-	-	-
Riviera	-	1	-	-	1
Totale	35	49	49	38	65
Totale fuori provincia	-	-	2	-	-
<b>TOTALE</b>	<b>35</b>	<b>49</b>	<b>51</b>	<b>38</b>	<b>65</b>

(Fonte: Camera di Commercio della Spezia)

Relativamente alla natura giuridica delle imprese fallite, diminuisce l'incidenza delle società di capitali (81,5%), mentre cresce quella di tutte le altre forme giuridiche.



Nell'analisi per settore di attività si evidenzia come nel 2014 siano ancora una volta le attività commerciali e quelle manifatturiere ad avere la più alta incidenza di fallimenti (rispettivamente 25% e 19%), seguite dalla costruzioni con il 18%.



Per concludere il quadro descrittivo della dinamica imprenditoriale spezzina riportiamo nella tabella seguente la distribuzione dell'apertura di procedure concorsuali (escluso il fallimento), divisa per tipologia di evento e natura giuridica dell'impresa.

Nel 2014 nella nostra provincia sono state aperte 388 procedure concorsuali fra scioglimento e liquidazione e altre tipologie. Hanno riguardato per il 47,9% le società di capitali, per il 45,6% le società di persone e per il 6,4% le altre forme giuridiche. Nessuna procedura ha interessato le ditte individuali. Nel complesso il 94% circa delle procedure è stato di "Scioglimento e liquidazione".



**Tab.n.30/din - Apertura di procedure concorsuali (ad esclusione del fallimento) per tipo di evento e classe di natura giuridica delle imprese coinvolte. Anno 2014, provincia della Spezia**

	Società di capitali	Società di persone	Imprese individuali	Altre forme	Totale
Concordato preventivo	16	4	0	0	20
Scioglimento e liquidazione	170	172	0	22	364
Altre procedure concorsuali	0	1	0	3	4
Totale	186	177	0	25	388
Incidenza % delle classi di natura giuridica	47,9	45,6	0,0	6,4	100,0

(Fonte: Camera di Commercio della Spezia)

### **Consumo di energia elettrica per settore merceologico**

La società Terna SpA, principale proprietaria della rete di trasmissione nazionale ad alta tensione, rende pubblici i dati relativi al consumo di energia elettrica per le province italiane suddivisi per i diversi settori merceologici. Riportiamo nella tabella sottostante i consumi relativi agli anni 2012 e 2013 per la nostra provincia e per le aree a confronto nei vari rami di attività.

In tutti i territori posti a confronto calano i consumi energetici in tutti i macrosettori con pochissime eccezioni e l'andamento della distribuzione dei consumi energetici nel nostro territorio è sostanzialmente in linea con ciò che accade nelle altre aree. Il calo più rilevante riguarda nel terziario la voce Trasporti (-14,4 milioni di KWh, -26,4%); le sole voci in aumento in provincia sono "Altri servizi vendibili" e "Servizi non vendibili".

Tab.n.31/din - Consumi energia elettrica per settore merceologico - Anni 2012-13 (mln KWh)

Tipi Attività	La Spezia			Liguria			Nord Ovest			Italia		
	2012	2013	Var. %	2012	2013	Var. %	2012	2013	Var. %	2012	2013	Var. %
<b>AGRICOLTURA</b>	<b>4</b>	<b>4</b>	<b>-2,6</b>	<b>36,1</b>	<b>36,6</b>	<b>1,4</b>	<b>1.247</b>	<b>1.209</b>	<b>-3,0</b>	<b>5.923,6</b>	<b>5.677,1</b>	<b>-4,2</b>
<b>INDUSTRIA</b>	<b>168</b>	<b>159</b>	<b>-5,1</b>	<b>1.515,8</b>	<b>1.409,7</b>	<b>-7,0</b>	<b>47.005</b>	<b>46.228</b>	<b>-1,7</b>	<b>130.800,9</b>	<b>124.870,8</b>	<b>-4,5</b>
<b>Manifatturiera di base</b>	<b>16</b>	<b>15</b>	<b>-2,6</b>	<b>535,4</b>	<b>475,5</b>	<b>-11,2</b>	<b>19.266</b>	<b>18.884</b>	<b>-2,0</b>	<b>58.298,4</b>	<b>54.779,9</b>	<b>-6,0</b>
Siderurgica	0	0	-	194,7	156,6	-19,6	8.375	8.192	-2,2	19.772,0	18.300,3	-7,4
Metalli non Ferrosi	0	0	0,0	4,6	4,2	-8,7	970	980	1,1	3.825,1	2.415,9	-36,8
Chimica	1	1	0,0	78,4	80,7	2,9	4.760	4.850	1,9	14.863,6	14.842,6	-0,1
Materiali da costruzione	14,4	14,0	-2,8	222,2	180,1	-18,9	2.518	2.387	-5,2	10.733,7	10.142,2	-5,5
Cartaria	0,4	0,4	0,0	35,5	53,9	51,8	2.644	2.474	-6,4	9.104,1	9.079,0	-0,3
<b>Manifatturiera non di base</b>	<b>98,1</b>	<b>90,2</b>	<b>-8,1</b>	<b>466,7</b>	<b>436,7</b>	<b>-6,4</b>	<b>23.001</b>	<b>22.468</b>	<b>-2,3</b>	<b>54.194,6</b>	<b>52.849,1</b>	<b>-2,5</b>
Alimentare	10,8	10,1	-6,5	102,0	92,0	-9,8	3.836	3.755	-2,1	12.060,1	11.952,6	-0,9
Tessile, abbigl. e calzature	0,5	0,7	40,0	4,9	5,2	6,1	2.807	2.754	-1,9	5.523,2	5.343,4	-3,3
Meccanica	36,7	34,7	-5,4	189,5	182,0	-4,0	10.046	9.901	-1,4	20.240,8	19.786,8	-2,2
Mezzi di Trasporto	44,7	39,8	-11,0	93,5	89,3	-4,5	1.235	1.284	3,9	3.313,6	3.325,3	0,4
Lavoraz. Plastica e Gomma	1,2	1,2	0,0	55,3	50,1	-9,4	3.639	3.520	-3,3	7.844,3	7.663,2	-2,3
Legno e Mobilio	1,7	1,4	-17,6	12,3	11,3	-8,1	812	756	-6,9	3.195,1	2.979,7	-6,7
Altre Manifatturiere	2,5	2,3	-8,0	9,3	6,8	-26,9	625	498	-20,3	2.017,5	1.798,1	-10,9
<b>Costruzioni</b>	<b>7,0</b>	<b>6,4</b>	<b>-8,6</b>	<b>45,5</b>	<b>38,6</b>	<b>-15,2</b>	<b>429</b>	<b>386</b>	<b>-10,0</b>	<b>1.445,8</b>	<b>1.290,1</b>	<b>-10,8</b>
<b>Energia ed acqua</b>	<b>47,1</b>	<b>47,4</b>	<b>0,6</b>	<b>468,2</b>	<b>459,0</b>	<b>-2,0</b>	<b>4.310</b>	<b>4.490</b>	<b>4,2</b>	<b>16.862,0</b>	<b>15.951,7</b>	<b>-5,4</b>
<b>TERZIARIO</b>	<b>402,4</b>	<b>387,0</b>	<b>-3,8</b>	<b>3.025,5</b>	<b>2.854,1</b>	<b>-5,7</b>	<b>30.781</b>	<b>30.498</b>	<b>-0,9</b>	<b>101.038,4</b>	<b>99.756,5</b>	<b>-1,3</b>
<b>Servizi vendibili</b>	<b>308,3</b>	<b>290,5</b>	<b>-5,8</b>	<b>2.475,8</b>	<b>2.312,3</b>	<b>-6,6</b>	<b>25.478</b>	<b>25.234</b>	<b>-1,0</b>	<b>80.595,3</b>	<b>79.726,7</b>	<b>-1,1</b>
Trasporti	54,6	40,2	-26,4	585,9	477,0	-18,6	3.645	3.542	-2,8	10.759,0	10.774,3	0,1
Comunicazioni	9,1	8,9	-2,2	115,8	113,8	-1,7	1.294	1.257	-2,9	4.201,0	4.112,2	-2,1
Commercio	79,9	76,8	-3,9	574,0	543,7	-5,3	6.997	6.666	-4,7	23.058,5	21.793,7	-5,5
Alberghi, Ristoranti e Bar	48,3	47,0	-2,7	365,7	343,8	-6,0	3.047	2.865	-6,0	11.989,5	11.272,8	-6,0
Credito ed assicurazioni	8,2	7,7	-6,1	67,9	63,2	-6,9	868	840	-3,1	2.456,2	2.304,1	-6,2
Altri Servizi Vendibili	108,2	109,9	1,6	766,3	770,9	0,6	9.628	10.063	4,5	28.131,2	29.469,6	4,8
<b>Servizi non vendibili</b>	<b>94,2</b>	<b>96,5</b>	<b>2,4</b>	<b>549,7</b>	<b>541,7</b>	<b>-1,5</b>	<b>5.303</b>	<b>5.264</b>	<b>-0,7</b>	<b>20.443,1</b>	<b>20.029,8</b>	<b>-2,0</b>
<b>DOMESTICO</b>	<b>247,8</b>	<b>240,7</b>	<b>-2,9</b>	<b>1.857,0</b>	<b>1.804,5</b>	<b>-2,8</b>	<b>18.704</b>	<b>18.332</b>	<b>-2,0</b>	<b>69.456,6</b>	<b>66.983,2</b>	<b>-3,6</b>
<b>TOTALE</b>	<b>821,9</b>	<b>790,7</b>	<b>-3,8</b>	<b>6.434,4</b>	<b>6.104,8</b>	<b>-5,1</b>	<b>97.737</b>	<b>96.266</b>	<b>-1,5</b>	<b>307.219,5</b>	<b>297.287,6</b>	<b>-3,2</b>

(Fonte: Terna S.p.A.)

**Tab.n.1all/din - Tassi di crescita delle province italiane (al netto delle cancellazioni d'ufficio). Graduatoria 2014**

	<b>Provincia</b>	<b>Tasso di crescita</b>		<b>Provincia</b>	<b>Tasso di crescita</b>
1	Isernia	2,41%	54	Bologna	0,12%
2	Roma	2,24%	55	Bari	0,09%
3	Milano	2,14%	56	Como	0,09%
4	Palermo	2,01%	57	Matera	0,08%
5	Reggio di Calabria	1,54%	58	Potenza	-0,03%
6	Crotone	1,52%	59	Siena	-0,03%
7	Napoli	1,47%	60	Ascoli Piceno	-0,05%
8	Pisa	1,28%	61	Pavia	-0,06%
9	Caserta	1,12%	62	Alessandria	-0,07%
10	Pescara	1,11%	63	Benevento	-0,08%
11	Catanzaro	1,01%	64	Perugia	-0,08%
<b>12</b>	<b>La Spezia</b>	<b>0,97%</b>	65	Taranto	-0,09%
13	Padova	0,97%	66	Vicenza	-0,11%
14	Monza e Brianza	0,96%	67	Lucca	-0,11%
15	Terni	0,85%	68	Catania	-0,11%
16	Sassari	0,83%	69	Lodi	-0,13%
17	Prato	0,83%	70	Rovigo	-0,15%
18	Bolzano	0,83%	71	Pesaro e Urbino	-0,17%
19	Vibo Valentia	0,81%	72	Modena	-0,21%
20	Ragusa	0,80%	73	Agrigento	-0,25%
21	Firenze	0,75%	74	Savona	-0,26%
22	Teramo	0,71%	75	Verbano Cusio Ossola	-0,27%
23	Cagliari	0,67%	76	Cremona	-0,28%
24	Massa Carrara	0,67%	77	Venezia	-0,29%
25	Latina	0,66%	78	Mantova	-0,31%
26	Livorno	0,65%	79	Treviso	-0,32%
27	Grosseto	0,64%	80	Campobasso	-0,33%
28	Frosinone	0,61%	81	Ravenna	-0,34%
29	Salerno	0,59%	82	Belluno	-0,35%
30	Trento	0,44%	83	Chieti	-0,35%
31	Novara	0,44%	84	Rieti	-0,36%
32	Viterbo	0,43%	85	Ancona	-0,37%
33	Messina	0,43%	86	Rimini	-0,39%
34	Lecco	0,42%	87	Torino	-0,41%
35	Cosenza	0,40%	88	Macerata	-0,42%
36	Varese	0,38%	89	Forlì - Cesena	-0,45%
37	Avellino	0,35%	90	Ferrara	-0,46%
38	Siracusa	0,34%	91	Vercelli	-0,48%
39	Reggio Emilia	0,29%	92	Imperia	-0,50%
40	Brescia	0,27%	93	Gorizia	-0,51%
41	Pistoia	0,27%	94	Parma	-0,56%
42	Caltanissetta	0,26%	95	L'Aquila	-0,61%
43	Trapani	0,25%	96	Piacenza	-0,65%
44	Foggia	0,25%	97	Aosta	-0,77%
45	Trieste	0,25%	98	Cuneo	-0,84%
46	Nuoro	0,23%	99	Biella	-0,84%
47	Genova	0,21%	100	Asti	-1,06%
48	Arezzo	0,19%	101	Enna	-1,08%
49	Bergamo	0,19%	102	Pordenone	-1,17%
50	Oristano	0,18%	103	Fermo	-1,20%
51	Verona	0,15%	104	Sondrio	-1,22%
52	Brindisi	0,14%	105	Udine	-1,46%
53	Lecce	0,13%			

(Fonte: Elabor. Camera di Commercio della Spezia)

Legenda per tabelle successive:

**Sezioni di attività Ateco 2007**

- A** Agricoltura, silvicoltura e pesca
- B** Estrazione di minerali da cave e miniere
- C** Attività manifatturiere
- D** Fornitura di energia elettrica, gas, vapore e aria condizionata
- E** Fornitura di acqua; reti fognarie, attività di gestione dei rifiuti e risanamento
- F** Costruzioni
- G** Commercio all'ingrosso e al dettaglio; riparazione di autoveicoli e motocicli
- H** Trasporto e magazzinaggio
- I** Attività dei servizi di alloggio e di ristorazione
- J** Servizi di informazione e comunicazione
- K** Attività finanziarie e assicurative
- L** Attività immobiliari
- M** Attività professionali, scientifiche e tecniche
- N** Noleggio, agenzie di viaggio, servizi di supporto alle imprese
- P** Istruzione
- Q** Sanità e assistenza sociale
- R** Attività artistiche, sportive, di intrattenimento e divertimento
- S** Altre attività di servizi
- X** Non classificate

Tab.n.2all/din - Unità locali delle imprese attive per comune e ATECO - Anno 2014

	A	B	C	D	E	F	G	H	I	J	K	L	M	N	P	Q	R	S	X	Totale
La Spezia	160	10	737	18	45	1.466	3.036	487	913	239	334	384	367	347	67	87	118	502	86	9.403
Lerici	44	0	51	0	4	111	227	38	212	10	24	38	21	29	4	4	16	34	5	872
Portovenere	28	3	18	0	0	26	86	20	104	4	9	5	7	10	1	0	5	14	5	345
<b>Totale Area del Golfo</b>	<b>232</b>	<b>13</b>	<b>806</b>	<b>18</b>	<b>49</b>	<b>1.603</b>	<b>3.349</b>	<b>545</b>	<b>1.229</b>	<b>253</b>	<b>367</b>	<b>427</b>	<b>395</b>	<b>386</b>	<b>72</b>	<b>91</b>	<b>139</b>	<b>550</b>	<b>96</b>	<b>10.620</b>
Ameglia	27	0	53	0	1	55	94	37	70	5	5	19	6	22	1	1	17	14	2	429
Arcola	28	0	128	0	9	192	199	41	44	13	18	37	22	30	0	2	7	38	10	818
Castelnuovo Magra	57	1	88	0	4	156	196	23	44	16	13	25	19	21	1	4	6	32	7	713
Ortonovo	31	2	111	0	1	161	174	18	32	11	16	23	10	16	0	2	4	21	10	643
Santo Stefano Magra	41	1	112	0	8	122	265	77	50	10	14	27	24	21	4	7	10	37	11	841
Sarzana	139	0	242	7	15	464	1.012	96	305	71	91	189	115	118	20	32	57	147	31	3.151
Vezzano Ligure	19	1	120	0	4	90	230	34	42	3	8	24	13	14	0	2	4	20	5	633
<b>Totale Val di Magra</b>	<b>342</b>	<b>5</b>	<b>854</b>	<b>7</b>	<b>42</b>	<b>1.240</b>	<b>2.170</b>	<b>326</b>	<b>587</b>	<b>129</b>	<b>165</b>	<b>344</b>	<b>209</b>	<b>242</b>	<b>26</b>	<b>50</b>	<b>105</b>	<b>309</b>	<b>76</b>	<b>7.228</b>
Beverino	13	1	17	0	0	45	34	6	17	1	1	0	1	1	0	1	0	2	0	140
Bolano	25	1	60	0	1	113	172	21	28	11	24	25	15	19	4	4	4	34	3	564
Borghetto di Vara	9	0	7	0	2	21	23	4	16	0	1	2	2	1	0	5	0	3	3	99
Brugnato	9	0	18	0	0	34	123	4	28	0	9	7	4	10	2	6	0	15	2	271
Calice al Cornoviglio	31	0	5	0	0	26	20	6	14	0	2	0	2	2	0	0	0	1	1	110
Follo	15	0	105	0	4	96	141	21	26	10	8	11	15	11	1	3	2	24	5	498
Pignone	12	0	3	0	0	9	7	1	10	0	0	0	1	1	0	0	0	1	0	45
Riccò del Golfo	15	3	22	0	1	49	58	8	28	1	6	9	3	9	0	2	0	10	3	227
<b>Totale M/B Val di Vara</b>	<b>129</b>	<b>5</b>	<b>237</b>	<b>0</b>	<b>8</b>	<b>393</b>	<b>578</b>	<b>71</b>	<b>167</b>	<b>23</b>	<b>51</b>	<b>54</b>	<b>43</b>	<b>54</b>	<b>7</b>	<b>21</b>	<b>6</b>	<b>90</b>	<b>17</b>	<b>1.954</b>
Carro	18	0	6	1	0	8	5	2	7	0	0	0	2	0	2	3	0	0	0	54
Carrodano	12	0	9	0	0	11	5	5	7	1	0	1	0	1	0	0	1	0	0	53
Maissana	46	0	2	0	0	12	2	3	16	0	0	0	1	2	0	1	1	0	0	86
Rocchetta di Vara	34	1	3	0	0	16	18	3	6	1	0	0	1	0	0	12	0	3	0	98
Sesta Godano	49	0	9	2	0	22	36	3	9	2	5	2	3	2	0	1	0	5	2	152
Varese Ligure	189	0	13	1	4	36	62	5	21	0	8	5	7	5	1	1	1	10	1	370
Zignago	46	0	3	0	0	8	6	1	6	0	0	0	0	0	0	0	0	1	0	71
<b>Totale Alta Val di Vara</b>	<b>394</b>	<b>1</b>	<b>45</b>	<b>4</b>	<b>4</b>	<b>113</b>	<b>134</b>	<b>22</b>	<b>72</b>	<b>4</b>	<b>13</b>	<b>8</b>	<b>14</b>	<b>10</b>	<b>3</b>	<b>18</b>	<b>3</b>	<b>19</b>	<b>3</b>	<b>884</b>
Bonassola	11	4	4	0	2	29	27	4	41	1	1	4	2	2	0	0	4	1	1	138
Deiva marina	4	3	8	0	5	40	41	3	57	0	3	12	4	3	0	0	4	3	0	190
Framura	10	1	4	0	0	13	11	2	22	0	0	2	0	3	0	0	2	0	0	70
Levanto	57	0	35	1	0	134	185	19	152	15	21	18	9	19	5	1	14	25	9	719
Monterosso al Mare	26	0	17	0	0	12	75	17	134	4	6	3	7	7	1	2	7	5	0	323
Riomaggiore	33	0	8	0	0	8	52	10	152	2	2	1	1	7	0	0	4	7	0	287
Vernazza	17	0	5	0	0	10	43	8	124	0	3	2	2	6	0	1	1	5	0	227
<b>Totale Riviera</b>	<b>158</b>	<b>8</b>	<b>81</b>	<b>1</b>	<b>7</b>	<b>246</b>	<b>434</b>	<b>63</b>	<b>682</b>	<b>22</b>	<b>36</b>	<b>42</b>	<b>25</b>	<b>47</b>	<b>6</b>	<b>4</b>	<b>36</b>	<b>46</b>	<b>10</b>	<b>1.954</b>
<b>TOTALE PROVINCIA</b>	<b>1.255</b>	<b>32</b>	<b>2.023</b>	<b>30</b>	<b>110</b>	<b>3.595</b>	<b>6.665</b>	<b>1.027</b>	<b>2.737</b>	<b>431</b>	<b>632</b>	<b>875</b>	<b>686</b>	<b>739</b>	<b>114</b>	<b>184</b>	<b>289</b>	<b>1.014</b>	<b>202</b>	<b>22.640</b>

(Fonte: Elabor. Camera di Commercio della Spezia)

Tab.n.3all/din - Prima Unità locale di impresa con sede fuori provincia per comune e ATECO - Anno 2014

	A	B	C	D	E	F	G	H	I	J	K	L	M	N	P	Q	R	S	X	Totale
La Spezia	1	1	62	6	1	36	247	106	31	24	45	11	43	39	13	9	9	7	50	741
Lerici	0	0	5	0	1	4	10	3	12	2	0	0	3	1	0	1	2	0	3	47
Portovenere	0	1	1	0	0	1	2	4	6	0	0	0	0	1	0	0	1	0	4	21
<b>Totale Area del Golfo</b>	<b>1</b>	<b>2</b>	<b>68</b>	<b>6</b>	<b>2</b>	<b>41</b>	<b>259</b>	<b>113</b>	<b>49</b>	<b>26</b>	<b>45</b>	<b>11</b>	<b>46</b>	<b>41</b>	<b>13</b>	<b>10</b>	<b>12</b>	<b>7</b>	<b>57</b>	<b>809</b>
Ameglia	0	0	7	0	0	1	5	6	3	1	0	1	2	2	0	0	3	0	2	33
Arcola	0	0	13	0	2	5	11	6	0	1	0	1	1	0	0	0	0	0	7	47
Castelnuovo Magra	0	0	14	0	0	5	19	2	4	4	1	2	2	4	0	1	0	1	5	64
Ortonovo	2	0	24	0	0	12	24	0	3	1	0	0	3	0	0	0	0	1	3	73
Santo Stefano Magra	5	0	19	0	0	4	33	20	0	2	0	2	4	2	1	2	0	0	7	101
Sarzana	5	0	18	5	1	19	138	11	23	5	8	3	10	9	2	4	8	7	21	297
Vezzano Ligure	0	0	14	0	1	4	13	9	0	0	0	0	2	1	0	0	1	0	2	47
<b>Totale Val di Magra</b>	<b>12</b>	<b>0</b>	<b>109</b>	<b>5</b>	<b>4</b>	<b>50</b>	<b>243</b>	<b>54</b>	<b>33</b>	<b>14</b>	<b>9</b>	<b>9</b>	<b>24</b>	<b>18</b>	<b>3</b>	<b>7</b>	<b>12</b>	<b>9</b>	<b>47</b>	<b>662</b>
Beverino	0	0	2	0	0	1	1	0	0	0	0	0	0	0	0	0	0	0	0	4
Bolano	1	0	3	0	1	2	10	5	1	0	2	0	1	1	0	0	0	0	2	29
Borghetto di Vara	0	0	2	0	0	1	0	0	1	0	0	0	0	0	0	0	0	0	3	7
Brugnato	0	0	4	0	0	2	35	1	4	0	0	0	1	2	0	0	0	2	2	53
Calice al Cornoviglio	0	0	0	0	0	0	0	0	0	0	0	0	0	0	0	0	0	0	1	1
Follo	0	0	6	0	0	1	2	2	0	3	0	0	2	0	0	0	0	0	3	19
Pignone	1	0	0	0	0	0	0	0	0	0	0	0	1	0	0	0	0	0	0	2
Riccò del Golfo	0	0	1	0	0	0	0	0	1	0	0	0	0	0	0	0	0	0	1	3
<b>Totale M/B Val di Vara</b>	<b>2</b>	<b>0</b>	<b>18</b>	<b>0</b>	<b>1</b>	<b>7</b>	<b>48</b>	<b>8</b>	<b>7</b>	<b>3</b>	<b>2</b>	<b>0</b>	<b>5</b>	<b>3</b>	<b>0</b>	<b>0</b>	<b>0</b>	<b>2</b>	<b>12</b>	<b>118</b>
Carro	0	0	0	0	0	1	0	0	1	0	0	0	0	0	0	0	0	0	0	2
Carrodano	1	0	0	0	0	2	1	1	0	1	0	0	0	0	0	0	0	0	0	6
Maissana	1	0	0	0	0	0	0	0	1	0	0	0	0	0	0	0	0	0	0	2
Rocchetta di Vara	0	0	1	0	0	0	0	1	0	0	0	0	0	0	0	0	0	0	0	2
Sesta Godano	0	0	0	1	0	0	1	0	0	0	1	0	1	0	0	0	0	1	0	5
Varese Ligure	1	0	2	0	0	0	6	0	0	0	1	1	1	0	0	0	0	1	1	14
Zignago	0	0	0	0	0	0	0	0	0	0	0	0	0	0	0	0	0	0	0	0
<b>Totale Alta Val di Vara</b>	<b>3</b>	<b>0</b>	<b>3</b>	<b>1</b>	<b>0</b>	<b>3</b>	<b>8</b>	<b>2</b>	<b>2</b>	<b>1</b>	<b>2</b>	<b>1</b>	<b>2</b>	<b>0</b>	<b>0</b>	<b>0</b>	<b>0</b>	<b>2</b>	<b>1</b>	<b>31</b>
Bonassola	1	1	0	0	0	0	0	0	2	0	0	0	1	0	0	0	0	0	1	6
Deiva Marina	0	0	2	0	0	2	4	0	2	0	1	1	0	0	0	0	0	0	0	12
Framura	0	0	0	0	0	1	0	0	3	0	0	0	0	0	0	0	0	0	0	4
Levanto	1	0	1	0	0	2	13	1	5	0	1	0	0	1	0	0	1	0	0	26
Monterosso al Mare	0	0	0	0	0	0	1	0	3	1	0	0	0	0	1	1	1	0	0	8
Riomaggiore	2	0	1	0	0	0	0	1	2	0	0	0	0	0	0	0	0	0	0	6
Vernazza	1	0	1	0	0	0	1	0	0	0	0	0	0	0	0	0	1	0	0	4
<b>Totale Riviera</b>	<b>5</b>	<b>1</b>	<b>5</b>	<b>0</b>	<b>0</b>	<b>5</b>	<b>19</b>	<b>2</b>	<b>17</b>	<b>1</b>	<b>2</b>	<b>1</b>	<b>1</b>	<b>1</b>	<b>1</b>	<b>1</b>	<b>3</b>	<b>0</b>	<b>1</b>	<b>66</b>
<b>TOTALE PROVINCIA</b>	<b>23</b>	<b>3</b>	<b>203</b>	<b>12</b>	<b>7</b>	<b>106</b>	<b>577</b>	<b>179</b>	<b>108</b>	<b>45</b>	<b>60</b>	<b>22</b>	<b>78</b>	<b>63</b>	<b>17</b>	<b>18</b>	<b>27</b>	<b>20</b>	<b>118</b>	<b>1.686</b>

(Fonte: Camera di Commercio della Spezia)

**Tab.n.4all/din - Altre Unità locali di imprese con sede fuori provincia per comune e ATECO - Anno 2014**  
**Analisi su imprese attive**

	A	B	C	D	E	F	G	H	I	J	K	L	M	N	P	Q	R	S	X	Totale
La Spezia	0	0	11	1	0	3	80	37	10	3	27	0	1	4	0	3	0	1	6	187
Lerici	0	0	1	0	0	0	5	6	1	0	3	0	0	0	0	0	1	0	1	18
Portovenere	0	0	0	0	0	0	0	3	2	0	2	0	0	0	0	0	0	0	0	7
<b>Totale Area del Golfo</b>	<b>0</b>	<b>0</b>	<b>12</b>	<b>1</b>	<b>0</b>	<b>3</b>	<b>85</b>	<b>46</b>	<b>13</b>	<b>3</b>	<b>32</b>	<b>0</b>	<b>1</b>	<b>4</b>	<b>0</b>	<b>3</b>	<b>1</b>	<b>1</b>	<b>7</b>	<b>212</b>
Ameglia	0	0	0	0	0	0	1	4	1	0	1	0	0	0	1	0	0	0	0	8
Arcola	0	0	1	0	0	0	4	2	0	0	1	0	0	0	0	0	0	0	0	8
Castelnuovo Magra	0	0	0	0	0	0	2	3	0	0	0	0	0	0	0	0	0	0	0	5
Ortonovo	0	0	1	0	0	1	1	2	0	0	1	0	0	0	0	0	0	0	0	6
Santo Stefano Magra	1	0	2	0	0	0	14	13	1	0	2	1	0	2	0	1	1	0	1	39
Sarzana	0	0	4	0	1	1	27	8	2	0	10	0	4	3	0	0	0	0	2	62
Vezzano Ligure	0	0	2	0	0	1	2	6	3	0	0	0	0	0	0	0	0	0	0	14
<b>Totale Val di Magra</b>	<b>1</b>	<b>0</b>	<b>10</b>	<b>0</b>	<b>1</b>	<b>3</b>	<b>51</b>	<b>38</b>	<b>7</b>	<b>0</b>	<b>15</b>	<b>1</b>	<b>4</b>	<b>5</b>	<b>1</b>	<b>1</b>	<b>1</b>	<b>0</b>	<b>3</b>	<b>142</b>
Beverino	0	1	0	0	0	0	1	2	0	0	0	0	0	0	0	0	0	0	0	4
Bolano	0	0	0	0	0	0	3	2	0	0	3	0	0	0	0	0	0	0	0	8
Borghetto di Vara	0	0	0	0	0	0	0	1	0	0	1	0	1	0	0	0	0	0	0	3
Brugnato	0	0	0	0	0	0	11	1	1	0	1	0	0	0	0	0	0	0	0	14
Calice al Cornoviglio	0	0	0	0	0	0	0	1	0	0	0	0	0	0	0	0	0	0	0	1
Follo	0	0	0	0	0	0	2	3	1	0	0	0	0	0	0	0	0	0	0	6
Pignone	0	0	0	0	0	0	0	1	0	0	0	0	0	0	0	0	0	0	0	1
Riccò del Golfo	0	1	0	0	0	0	0	2	0	0	1	0	0	0	0	0	0	0	1	5
<b>Totale M/B Val di Vara</b>	<b>0</b>	<b>2</b>	<b>0</b>	<b>0</b>	<b>0</b>	<b>0</b>	<b>17</b>	<b>13</b>	<b>2</b>	<b>0</b>	<b>6</b>	<b>0</b>	<b>1</b>	<b>0</b>	<b>0</b>	<b>0</b>	<b>0</b>	<b>0</b>	<b>1</b>	<b>42</b>
Carro	0	0	0	1	0	0	0	1	0	0	0	0	0	0	0	0	0	0	0	2
Carrodano	0	0	0	0	0	0	0	2	0	0	0	0	0	0	0	0	0	0	0	2
Maissana	0	0	0	0	0	0	0	1	0	0	0	0	0	0	0	0	0	0	0	1
Rocchetta di Vara	0	1	0	0	0	0	0	2	0	0	0	0	0	0	0	0	0	0	0	3
Sesta Godano	0	0	0	1	0	0	0	1	0	0	1	0	0	0	0	0	0	0	0	3
Varese Ligure	0	0	0	0	0	0	0	4	0	0	2	0	1	0	0	0	0	0	0	7
Zignago	0	0	0	0	0	0	0	1	0	0	0	0	0	0	0	0	0	0	0	1
<b>Totale Alta Val di Vara</b>	<b>0</b>	<b>1</b>	<b>0</b>	<b>2</b>	<b>0</b>	<b>0</b>	<b>0</b>	<b>12</b>	<b>0</b>	<b>0</b>	<b>3</b>	<b>0</b>	<b>1</b>	<b>0</b>	<b>0</b>	<b>0</b>	<b>0</b>	<b>0</b>	<b>0</b>	<b>19</b>
Bonassola	0	1	0	0	0	0	0	2	1	0	0	0	0	0	0	0	0	0	0	4
Deiva Marina	0	0	0	0	0	0	2	2	0	0	0	0	0	0	0	0	0	0	0	4
Framura	0	0	0	0	0	0	0	2	0	0	0	0	0	0	0	0	0	0	0	2
Levanto	0	0	0	1	0	2	2	4	1	0	2	0	0	1	0	0	1	0	0	14
Monterosso al Mare	0	0	0	0	0	0	1	3	0	0	1	0	0	0	0	0	0	0	0	5
Riomaggiore	0	0	0	0	0	0	0	6	0	0	0	0	0	0	0	0	0	0	0	6
Vernazza	0	0	0	0	0	0	0	4	0	0	1	0	0	0	0	0	0	0	0	5
<b>Totale Riviera</b>	<b>0</b>	<b>1</b>	<b>0</b>	<b>1</b>	<b>0</b>	<b>2</b>	<b>5</b>	<b>23</b>	<b>2</b>	<b>0</b>	<b>4</b>	<b>0</b>	<b>0</b>	<b>1</b>	<b>0</b>	<b>0</b>	<b>1</b>	<b>0</b>	<b>0</b>	<b>40</b>
<b>TOTALE PROVINCIA</b>	<b>1</b>	<b>4</b>	<b>22</b>	<b>4</b>	<b>1</b>	<b>8</b>	<b>158</b>	<b>132</b>	<b>24</b>	<b>3</b>	<b>60</b>	<b>1</b>	<b>7</b>	<b>10</b>	<b>1</b>	<b>4</b>	<b>3</b>	<b>1</b>	<b>11</b>	<b>455</b>

*(Fonte: Camera di Commercio della Spezia)*

Tab.n.5all/din - Unità locali di imprese con sede in provincia per comune e ATECO - Anno 2014 - Analisi su Imprese Attive

	A	B	C	D	E	F	G	H	I	J	K	L	M	N	P	Q	R	S	X	Totale
La Spezia	5	3	100	3	24	102	512	62	187	31	42	17	42	40	10	17	17	45	25	1.284
Lerici	4	0	7	0	3	3	42	4	43	2	4	4	5	7	2	2	2	1	1	136
Portovenere	1	0	4	0	0	3	14	1	27	0	2	0	3	1	0	0	2	2	1	61
<b>Totale Area del Golfo</b>	<b>10</b>	<b>3</b>	<b>111</b>	<b>3</b>	<b>27</b>	<b>108</b>	<b>568</b>	<b>67</b>	<b>257</b>	<b>33</b>	<b>48</b>	<b>21</b>	<b>50</b>	<b>48</b>	<b>12</b>	<b>19</b>	<b>21</b>	<b>48</b>	<b>27</b>	<b>1.481</b>
Ameglia	0	0	9	0	0	2	9	5	11	0	2	1	0	1	0	1	7	2	0	50
Arcola	1	0	27	0	6	20	19	9	6	2	4	4	4	3	0	0	2	0	2	109
Castelnuovo Magra	2	0	8	0	2	3	26	0	3	1	2	0	3	0	0	1	0	1	1	53
Ortonovo	2	0	9	0	1	5	16	0	2	0	1	0	1	0	0	2	0	3	6	48
Santo Stefano Magra	1	1	18	0	4	7	39	14	6	3	5	1	9	2	0	0	2	1	2	115
Sarzana	7	0	32	2	7	31	156	9	42	11	14	10	10	14	5	10	7	7	7	381
Vezzano Ligure	0	0	28	0	2	7	33	4	8	0	2	3	1	2	0	1	0	1	3	95
<b>Totale Val di Magra</b>	<b>13</b>	<b>1</b>	<b>131</b>	<b>2</b>	<b>22</b>	<b>75</b>	<b>298</b>	<b>41</b>	<b>78</b>	<b>17</b>	<b>30</b>	<b>19</b>	<b>28</b>	<b>22</b>	<b>5</b>	<b>15</b>	<b>18</b>	<b>15</b>	<b>21</b>	<b>851</b>
Beverino	2	0	3	0	0	6	2	1	0	0	1	0	0	0	0	0	0	0	0	15
Bolano	1	0	7	0	0	3	29	1	2	4	6	2	4	2	1	2	0	1	1	66
Borghetto di Vara	1	0	2	0	2	2	7	1	2	0	0	0	0	0	0	1	0	0	0	18
Brugnato	0	0	3	0	0	7	20	0	6	0	3	0	0	1	1	4	0	3	0	48
Calice al Cornoviglio	1	0	0	0	0	0	0	0	2	0	1	0	1	0	0	0	0	0	0	5
Follo	0	0	14	0	2	6	26	2	3	0	2	0	2	0	0	0	1	1	2	61
Pignone	0	0	0	0	0	0	2	0	2	0	0	0	0	0	0	0	0	0	0	4
Riccò del golfo	1	1	5	0	1	2	8	0	5	0	1	1	1	2	0	1	0	1	1	31
<b>Totale M/B Val di Vara</b>	<b>6</b>	<b>1</b>	<b>34</b>	<b>0</b>	<b>5</b>	<b>26</b>	<b>94</b>	<b>5</b>	<b>22</b>	<b>4</b>	<b>14</b>	<b>3</b>	<b>8</b>	<b>5</b>	<b>2</b>	<b>8</b>	<b>1</b>	<b>6</b>	<b>4</b>	<b>248</b>
Carro	0	0	1	0	0	0	0	0	0	0	0	0	0	0	0	1	0	0	0	2
Carrodano	0	0	2	0	0	0	0	0	0	0	0	0	0	0	0	0	1	0	0	3
Maissana	0	0	0	0	0	0	0	0	3	0	0	0	0	0	0	0	0	0	0	3
Rocchetta di Vara	0	0	0	0	0	0	2	0	1	1	0	0	0	0	0	5	0	0	0	9
Sesta Godano	2	0	2	0	0	1	7	0	0	1	2	0	1	1	0	1	0	0	2	20
Varese Ligure	1	0	1	1	2	1	14	0	1	0	2	0	1	1	0	1	0	1	0	27
Zignago	0	0	1	0	0	1	1	0	0	0	0	0	0	0	0	0	0	0	0	3
<b>Totale Alta Val di Vara</b>	<b>3</b>	<b>0</b>	<b>7</b>	<b>1</b>	<b>2</b>	<b>3</b>	<b>24</b>	<b>0</b>	<b>5</b>	<b>2</b>	<b>4</b>	<b>0</b>	<b>2</b>	<b>2</b>	<b>0</b>	<b>8</b>	<b>1</b>	<b>1</b>	<b>2</b>	<b>67</b>
Bonassola	1	1	0	0	2	3	9	1	7	1	1	0	0	0	0	0	2	0	0	28
Deiva Marina	0	1	0	0	3	6	7	0	16	0	1	1	0	1	0	0	1	0	0	37
Framura	0	1	1	0	0	1	3	0	4	0	0	0	0	0	0	0	0	0	0	10
Levanto	0	0	5	0	0	8	52	5	37	8	4	1	2	1	2	0	3	4	9	141
Monterosso al Mare	2	0	5	0	0	1	24	3	35	1	2	0	1	1	0	0	1	0	0	76
Riomaggiore	6	0	1	0	0	0	19	0	50	0	1	0	0	2	0	0	0	2	0	81
Vernazza	2	0	0	0	0	0	11	1	33	0	1	0	1	1	0	0	0	2	0	52
<b>Totale Riviera</b>	<b>11</b>	<b>3</b>	<b>12</b>	<b>0</b>	<b>5</b>	<b>19</b>	<b>125</b>	<b>10</b>	<b>182</b>	<b>10</b>	<b>10</b>	<b>2</b>	<b>4</b>	<b>6</b>	<b>2</b>	<b>0</b>	<b>7</b>	<b>8</b>	<b>9</b>	<b>425</b>
<b>TOTALE PROVINCIA</b>	<b>43</b>	<b>8</b>	<b>295</b>	<b>6</b>	<b>61</b>	<b>231</b>	<b>1.109</b>	<b>123</b>	<b>544</b>	<b>66</b>	<b>106</b>	<b>45</b>	<b>92</b>	<b>83</b>	<b>21</b>	<b>50</b>	<b>48</b>	<b>78</b>	<b>63</b>	<b>3.072</b>

(Fonte: Camera di Commercio della Spezia)



Tab.n.6all/din - Imprese attive per comune e ramo di attività - Provincia della Spezia - Anno 2014

	A	B	C	D	E	F	G	H	I	J	K	L	M	N	P	Q	R	S	X	Totale
La Spezia	154	6	564	8	20	1.325	2.197	282	685	181	220	356	281	264	44	58	92	449	5	7.191
Lerici	40	0	38	0	0	104	170	25	156	6	17	34	13	21	2	1	11	33	0	671
Portovenere	27	2	13	0	0	22	70	12	69	4	5	5	4	8	1	0	2	12	0	256
<b>Totale Area del Golfo</b>	<b>221</b>	<b>8</b>	<b>615</b>	<b>8</b>	<b>20</b>	<b>1.451</b>	<b>2.437</b>	<b>319</b>	<b>910</b>	<b>191</b>	<b>242</b>	<b>395</b>	<b>298</b>	<b>293</b>	<b>47</b>	<b>59</b>	<b>105</b>	<b>494</b>	<b>5</b>	<b>8.118</b>
Ameglia	27	0	37	0	1	52	79	22	55	4	2	17	4	19	0	0	7	12	0	338
Arcola	27	0	87	0	1	167	165	24	38	10	13	32	17	27	0	2	5	38	1	654
Castelnuovo Magra	55	1	66	0	2	148	149	18	37	11	10	23	14	17	1	2	6	30	1	591
Ortonovo	27	2	77	0	0	143	133	16	27	10	14	23	6	16	0	0	4	17	1	516
Santo Stefano Magra	34	0	73	0	4	111	179	30	43	5	7	23	11	15	3	4	7	36	1	586
Sarzana	127	0	188	0	6	413	691	68	238	55	59	176	91	92	13	18	42	133	1	2.411
Vezzano Ligure	19	1	76	0	1	78	182	15	31	3	6	21	10	11	0	1	3	19	0	477
<b>Totale Val di Magra</b>	<b>316</b>	<b>4</b>	<b>604</b>	<b>0</b>	<b>15</b>	<b>1.112</b>	<b>1.578</b>	<b>193</b>	<b>469</b>	<b>98</b>	<b>111</b>	<b>315</b>	<b>153</b>	<b>197</b>	<b>17</b>	<b>27</b>	<b>74</b>	<b>285</b>	<b>5</b>	<b>5.573</b>
Beverino	11	0	12	0	0	38	30	3	17	1	0	0	1	1	0	1	0	2	0	117
Bolano	23	1	50	0	0	108	130	13	25	7	13	23	10	16	3	2	4	33	0	461
Borghetto di Vara	8	0	3	0	0	18	16	2	13	0	0	2	1	1	0	4	0	3	0	71
Brugnato	9	0	11	0	0	25	57	2	17	0	5	7	3	7	1	2	0	10	0	156
Calice al Cornoviglio	30	0	5	0	0	26	20	5	12	0	1	0	1	2	0	0	0	1	0	103
Follo	15	0	85	0	2	89	111	14	22	7	6	11	11	11	1	3	1	23	0	412
Pignone	11	0	3	0	0	9	5	0	8	0	0	0	0	1	0	0	0	1	0	38
Riccò del golfo	14	1	16	0	0	47	50	6	22	1	4	8	2	7	0	1	0	9	0	188
<b>Totale M/B Val di Vara</b>	<b>121</b>	<b>2</b>	<b>185</b>	<b>0</b>	<b>2</b>	<b>360</b>	<b>419</b>	<b>45</b>	<b>136</b>	<b>16</b>	<b>29</b>	<b>51</b>	<b>29</b>	<b>46</b>	<b>5</b>	<b>13</b>	<b>5</b>	<b>82</b>	<b>0</b>	<b>1.546</b>
Carro	18	0	5	0	0	7	5	1	6	0	0	0	2	0	2	2	0	0	0	48
Carrodano	11	0	7	0	0	9	4	2	7	0	0	1	0	1	0	0	0	0	0	42
Maissana	45	0	2	0	0	12	2	2	12	0	0	0	1	2	0	1	1	0	0	80
Rocchetta di Vara	34	0	2	0	0	16	16	0	5	0	0	0	1	0	0	7	0	3	0	84
Sesta Godano	47	0	7	0	0	21	28	2	9	1	1	2	1	1	0	0	0	4	0	124
Varese Ligure	187	0	10	0	2	35	42	1	20	0	3	4	4	4	1	0	1	8	0	322
Zignago	46	0	2	0	0	7	5	0	6	0	0	0	0	0	0	0	0	1	0	67
<b>Totale Alta Val di Vara</b>	<b>388</b>	<b>0</b>	<b>35</b>	<b>0</b>	<b>2</b>	<b>107</b>	<b>102</b>	<b>8</b>	<b>65</b>	<b>1</b>	<b>4</b>	<b>7</b>	<b>9</b>	<b>8</b>	<b>3</b>	<b>10</b>	<b>2</b>	<b>16</b>	<b>0</b>	<b>767</b>
Bonassola	9	1	4	0	0	26	18	1	31	0	0	4	1	2	0	0	2	1	0	100
Deiva marina	4	2	6	0	2	32	28	1	39	0	1	10	4	2	0	0	3	3	0	137
Framura	10	0	3	0	0	11	8	0	15	0	0	2	0	3	0	0	2	0	0	54
Levanto	56	0	29	0	0	122	118	9	109	7	14	17	7	16	3	1	9	21	0	538
Monterosso al mare	24	0	12	0	0	11	49	11	96	2	3	3	6	6	0	1	5	5	0	234
Riomaggiore	25	0	6	0	0	8	33	3	100	2	1	1	1	5	0	0	4	5	0	194
Vernazza	14	0	4	0	0	10	31	3	91	0	1	2	1	5	0	1	0	3	0	166
<b>Totale Riviera</b>	<b>142</b>	<b>3</b>	<b>64</b>	<b>0</b>	<b>2</b>	<b>220</b>	<b>285</b>	<b>28</b>	<b>481</b>	<b>11</b>	<b>20</b>	<b>39</b>	<b>20</b>	<b>39</b>	<b>3</b>	<b>3</b>	<b>25</b>	<b>38</b>	<b>0</b>	<b>1.423</b>
<b>Totale</b>	<b>1.188</b>	<b>17</b>	<b>1.503</b>	<b>8</b>	<b>41</b>	<b>3.250</b>	<b>4.821</b>	<b>593</b>	<b>2.061</b>	<b>317</b>	<b>406</b>	<b>807</b>	<b>509</b>	<b>583</b>	<b>75</b>	<b>112</b>	<b>211</b>	<b>915</b>	<b>10</b>	<b>17.427</b>

(Fonte: Camera di Commercio della Spezia)

**Tab.n.7all/din - Imprese femminili attive in provincia della Spezia per comune. Anno 2014**

	<b>Attive</b>
La Spezia	1.807
Lerici	196
Portovenere	75
<i>Area del Golfo</i>	2.078
Ameglia	84
Arcola	133
Castelnuovo Magra	143
Ortonovo	97
Santo Stefano Magra	136
Sarzana	643
Vezzano Ligure	111
<i>Val di Magra</i>	1.347
Carro	18
Carrodano	12
Maissana	28
Rocchetta di Vara	23
Sesta Godano	35
Varese Ligure	140
Zignago	27
<i>Alta Val di Vara</i>	283
Beverino	35
Bolano	140
Borghetto di Vara	19
Brugnato	48
Calice al Cornoviglio	27
Follo	88
Pignone	17
Riccò del Golfo	54
<i>Media e Bassa Val di Vara</i>	428
Bonassola	26
Deiva Marina	38
Framura	14
Levanto	131
Monterosso al Mare	82
Riomaggiore	68
Vernazza	77
<i>Riviera</i>	436
TOTALE IMPRESE FEMMINILI	4.572
TOTALE IMPRESE	17.427
% Imprese femminili su totale	26,2

(Fonte: Elabor.Uff:Statistica CCIAA su dati propri)

**Tab.n.8all/din - Imprese femminili attive per grado di imprenditorialità femminile. Provincia della Spezia, dati al 31/12/2014**

<b>Grado di imprenditorialità femminile</b>	<b>Imprese attive</b>	<b>Composizione %</b>
Esclusivo	3.909	85,5
Forte	551	12,1
Maggioritario	112	2,4
<b>Totale</b>	<b>4.572</b>	<b>100,0</b>

(Fonte: Camera di Commercio I.A.A. La Spezia)

**Tab.n.9all/din - Imprese femminili attive per classe di natura giuridica. Provincia della Spezia, dati al 31/12/2014**

<b>Classe di Natura Giuridica</b>	<b>Imprese</b>	<b>Composizione %</b>
Società di Capitale	597	13,1
Società di Persone	684	15,0
Imprese Individuali	3.183	69,6
Cooperative	83	1,8
Consorzi	13	0,3
Altre Forme	12	0,3
<b>Totale</b>	<b>4.572</b>	<b>100,0</b>

(Fonte: Camera di Commercio I.A.A. La Spezia)

**Tab.n.10all/din - Imprese straniere attive per grado di imprenditorialità straniera. Provincia della Spezia, dati al 31/12/2014**

<b>Grado di imprenditorialità straniera</b>	<b>Imprese</b>	<b>Composizione %</b>
Esclusivo	1.753	96,2
Forte	55	3,0
Maggioritario	14	0,8
<b>Totale</b>	<b>1.822</b>	<b>100,0</b>

(Fonte: Camera di Commercio I.A.A. La Spezia)

**Tab.n.11all/din - Imprese straniere attive per natura giuridica. Provincia della Spezia, dati al 31/12/2014**

<b>Classe di Natura Giuridica</b>	<b>Imprese</b>	<b>Composizione %</b>
Società di capitale	132	7,2
Società di persone	77	4,2
Imprese individuali	1.585	87,0
Cooperative	25	1,4
Consorzi	1	0,1
Altre forme	2	0,1
<b>Totale</b>	<b>1.822</b>	<b>100,0</b>

(Fonte: Camera di Commercio I.A.A. La Spezia)

**Tab.n.12all/din - Imprese giovanili attive per grado di imprenditorialità giovanile. Provincia della Spezia, dati al 31/12/2014**

<b>Grado di imprenditorialità giovanile</b>	<b>Imprese</b>	<b>Composizione %</b>
Esclusivo	1.719	91,1
Forte	133	7,1
Maggioritario	34	1,8
<b>Totale</b>	<b>1.886</b>	<b>100,0</b>

*(Fonte: Camera di Commercio I.A.A. La Spezia)*

**Tab.n.13all/din - Imprese giovanili attive per natura giuridica. Provincia della Spezia, dati al 31/12/2014**

<b>Classe di Natura Giuridica</b>	<b>Imprese</b>	<b>Composizione %</b>
Società di capitale	232	12,3
Società di persone	151	8,0
Imprese individuali	1.477	78,3
Cooperative	25	1,3
Altre forme	1	0,1
<b>Totale</b>	<b>1.886</b>	<b>100,0</b>

*(Fonte: Camera di Commercio I.A.A. La Spezia)*

**Tab.n.14all/din - Fallimenti dichiarati per comune e subarea provinciale - Anni 2005/2014**

	2005	2006	2007	2008	2009	2010	2011	2012	2013	2014
La Spezia	43	13	13	9	22	20	26	20	16	37
Lerici	7	1	0	1	0	0	1	2	0	0
Portovenere	0	0	0	0	0	0	1	0	0	0
<b>Totale Area del Golfo</b>	<b>50</b>	<b>14</b>	<b>13</b>	<b>10</b>	<b>22</b>	<b>20</b>	<b>28</b>	<b>22</b>	<b>16</b>	<b>37</b>
Ameglia	0	0	1	0	0	0	0	1	0	1
Arcola	3	1	0	1	1	0	2	0	3	1
Castelnuovo Magra	6	1	4	1	1	1	4	0	0	1
Ortonovo	3	1	0	2	2	3	2	2	0	3
S.Stefano di Magra	1	1	0	0	0	1	0	3	3	3
Sarzana	17	4	0	6	6	5	6	12	11	11
Vezzano	1	3	1	0	0	3	1	2	1	2
<b>Totale Val di Magra</b>	<b>31</b>	<b>11</b>	<b>6</b>	<b>10</b>	<b>10</b>	<b>13</b>	<b>15</b>	<b>20</b>	<b>18</b>	<b>22</b>
Beverino	1	0	0	0	0	0	0	0	0	0
Bolano	4	0	0	1	1	1	3	2	1	3
Borghetto di Vara	0	0	0	0	0	0	0	1	0	0
Brugnato	0	0	0	1	1	0	0	1	1	0
Calice al Cornoviglio	0	0	0	0	0	1	1	0	0	0
Follo	1	3	2	0	0	0	1	2	2	2
Pignone	0	0	0	0	0	0	0	0	0	0
Riccò del Golfo	0	0	0	0	0	0	0	1	0	0
<b>Totale M/B Val di Vara</b>	<b>6</b>	<b>3</b>	<b>2</b>	<b>2</b>	<b>2</b>	<b>2</b>	<b>5</b>	<b>7</b>	<b>4</b>	<b>5</b>
Carro	0	0	0	0	0	0	0	0	0	0
Carrodano	0	0	0	0	0	0	0	0	0	0
Maissana	0	0	0	0	0	0	0	0	0	0
Rocchetta Vara	0	0	0	0	0	0	0	0	0	0
Sesta Godano	0	0	0	0	0	0	0	0	0	0
Varese Ligure	0	0	0	0	0	0	0	0	0	0
Zignago	0	0	0	0	0	0	0	0	0	0
<b>Totale Alta Val di Vara</b>	<b>0</b>	<b>0</b>	<b>0</b>	<b>0</b>	<b>0</b>	<b>0</b>	<b>0</b>	<b>0</b>	<b>0</b>	<b>0</b>
Bonassola	0	0	0	0	0	0	0	0	0	0
Deiva Marina	0	0	0	0	0	0	0	0	0	1
Framura	0	0	0	0	0	0	0	0	0	0
Levanto	3	1	0	0	0	0	1	0	0	0
Monterosso	0	0	0	0	0	0	0	0	0	0
Riomaggiore	0	0	0	0	0	0	0	0	0	0
Vernazza	0	0	0	0	0	0	0	0	0	0
<b>Totale Riviera</b>	<b>3</b>	<b>1</b>	<b>0</b>	<b>0</b>	<b>0</b>	<b>0</b>	<b>1</b>	<b>0</b>	<b>0</b>	<b>1</b>
<b>Totali Prov.li</b>	<b>90</b>	<b>29</b>	<b>21</b>	<b>22</b>	<b>34</b>	<b>35</b>	<b>49</b>	<b>49</b>	<b>38</b>	<b>65</b>
<b>Totali fuori Prov.</b>	<b>0</b>	<b>0</b>	<b>0</b>	<b>0</b>	<b>0</b>	<b>0</b>	<b>0</b>	<b>2</b>	<b>0</b>	<b>0</b>
<b>TOTALE</b>	<b>90</b>	<b>29</b>	<b>21</b>	<b>22</b>	<b>34</b>	<b>35</b>	<b>49</b>	<b>51</b>	<b>38</b>	<b>65</b>

(Fonte: Camera di Commercio della Spezia)