

## Istruzione

15



## Popolazione scolastica nella provincia della Spezia

Sulla base dei dati forniti dal Provveditorato agli Studi della Spezia, gli studenti iscritti all'anno scolastico 2004/2005 nelle scuole pubbliche e private della provincia ammontano a 26.257, dei quali 14.008 maschi e 12.249 femmine. Sono le scuole elementari e le medie superiori ad avere il numero maggiore di allievi (rispettivamente 8.287 e 7.828), mentre alle medie inferiori sono iscritti 5.224 alunni ed alle scuole dell'infanzia 4.918.

Quasi il 10% degli studenti spezzini, pari a 2.548 alunni frequenta scuole private; molto alta l'incidenza nelle scuole dell'infanzia (36,4%), mentre risultano del tutto inesistenti le scuole private superiori di II grado.

**Tab.n.1/ist - Alunni nelle scuole pubbliche e private in provincia della Spezia - Anno scolastico 2004-2005**

	Maschi	Femmine	Totale
Scuole dell'infanzia	2.528	2.390	4.918
Scuole elementari	4.213	4.074	8.287
Scuole medie di I grado	2.782	2.442	5.224
Scuole medie di II grado	4.485	3.343	7.828
<b>Totale</b>	<b>14.008</b>	<b>12.249</b>	<b>26.257</b>

(Fonte: Elabor. Uff. Statistica CCIAA su dati Provveditorato)

**Tab.n.2/ist - Alunni nelle scuole pubbliche e private in provincia della Spezia - Anno scolastico 2004-2005**

	in scuole pubbliche	in scuole private	Totale	Peso % scuole private
Scuole dell'infanzia	3128	1.790	4.918	36,4
Scuole elementari	7.629	658	8.287	7,9
Scuole medie di I grado	5.124	100	5.224	1,9
Scuole medie di II grado	7.828	0	7.828	0,0
<b>Totale</b>	<b>23.709</b>	<b>2.548</b>	<b>26.257</b>	<b>9,7</b>

(Fonte: Elabor. Uff. Statistica CCIAA su dati Provveditorato)

## Le scuole: tipologia e distribuzione territoriale

L'intera popolazione scolastica della provincia viene ospitata in 211 scuole fra pubbliche e private.

Le scuole dell'infanzia sono le più numerose e capillarmente distribuite sul territorio, mentre gli istituti

**Tab.n.3/ist - Scuole pubbliche e private in provincia della Spezia per grado - Anno scolastico 2004-2005**

	Pubbliche	Private	Totale
Scuole dell'infanzia	59	30	89
Scuole elementari	75	6	81
Scuole medie di I grado	26	2	28
Scuole medie di II grado	13	0	13
<b>Totale</b>	<b>173</b>	<b>38</b>	<b>211</b>

(Fonte: Elabor. Uff. Statistica CCIAA su dati Provveditorato)

medi superiori sono 13 e concentrati alla Spezia e a Sarzana, con la sola eccezione di due sedi distaccate (una a Levanto e una a Varese Ligure). Inoltre si rileva che l'area del Golfo, che presenta una maggiore densità di popolazione, vede la presenza complessiva di 91 scuole.

**Tab.n.4/ist - Scuole pubbliche e private in provincia della Spezia per grado e subarea - Anno scolastico 2004-2005**

	Scuole dell'infanzia	Scuole elementari	Scuole medie di I grado	Scuole medie di II grado	Totale
Area del Golfo	40	31	9	11	91
Val di Magra	27	27	9	2	65
Alta Val di Vara	6	7	2	0	15
Medio/Bassa Val di Vara	9	9	4	0	22
Riviera	7	7	4	0	18
<b>TOTALE</b>	<b>89</b>	<b>81</b>	<b>28</b>	<b>13</b>	<b>211</b>

(Fonte: Elabor. Uff. Statistica CCIAA su dati Provveditorato)

### Istruzione media superiore

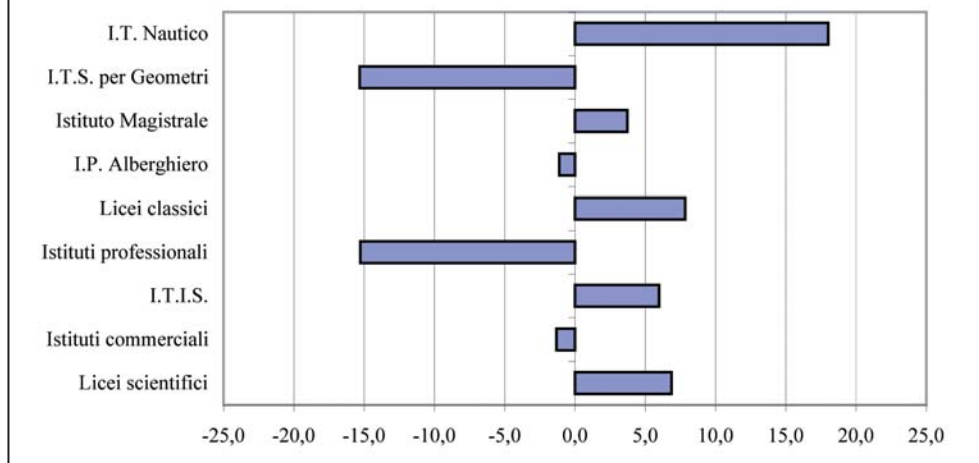
Concentrando l'attenzione sulla ripartizione degli alunni iscritti alla scuola media superiore, si osserva che il 28,9 % sceglie i licei ed in particolare il liceo scientifico, che col 19,5% degli iscritti è la scuola col più alto numero di studenti. Consistente anche l'adesione agli istituti commerciali (17,3%), all'Itis (13,6%) ed agli istituti professionali (10,6%).

**Tab.n.5/ist - Alunni nelle scuole secondarie di II grado in provincia della Spezia per tipo di istituto - a.s. 2004-05**

	val. ass.	Peso %
Licei scientifici	1.524	19,5
Istituti commerciali	1.353	17,3
I.T.I.S.	1.062	13,6
Istituti professionali	827	10,6
Licei classici	742	9,5
I.P. Alberghiero	712	9,1
Istituto Magistrale	639	8,2
I.T.S. per Geometri	448	5,7
Liceo artistico	318	4,1
I.T. Nautico	203	2,6
<b>TOTALE</b>	<b>7.828</b>	<b>100,0</b>

(Fonte: Elabor. Uff. Statistica CCIAA su dati Provveditorato)

Il grafico relativo alle variazioni percentuali negli anni scolastici 2004-05/2002-03 evidenzia le variazioni degli iscritti negli ultimi anni; nel grafico si è scelto di non inserire il liceo artistico che, non avendo completato il primo ciclo di studi, appare ogni anno con un saldo in positivo non avendo avuto ancora studenti licenziati.

**Graf.n.1/ist - Studenti iscritti alle scuole superiori - Var. % a.s. 2004-05/2002-03***(Fonte: Elabor. Uff. Statistica CCIAA su dati Provveditorato)*

## Diplomati

Al termine dell'anno scolastico 2003-04 gli studenti che hanno conseguito un diploma quinquennale sono stati 1.080 su 1.167 iscritti al quinto anno, con una percentuale pari al 92,5% del totale degli iscritti.

## Presenza straniera

Secondo i dati del Provveditorato agli studi della Provincia della Spezia i ragazzi originari di paesi esteri iscritti all'anno scolastico 2004-05 sono 1.275. In valori assoluti la più alta presenza si rileva nella scuola elementare, mentre la più bassa è in quella dell'infanzia; in percentuale sul totale degli studenti il peso più basso si rileva nelle scuole medie di secondo grado, dove gli stranieri sono solo il 3% degli studenti.

**Tab.n.6/ist - Alunni che hanno conseguito un diploma quinquennale nell' a.s. 2003-04 per Istituto. Provincia della Spezia**

Istituto	Diplomati
Liceo classico Costa	92
Liceo scientifico Pacinotti	109
Ist. Magistrale Mazzini	103
Ist. Prof. Einaudi	87
I.T.C. Fossati	98
Ist. Prof. Chiodo	29
I.T.N. Sauro	27
I.T.I.S. Capellini	156
I.T.S. Cardarelli	101
I.T.C. Da Passano	55
I.P. Alberghiero Casini	44
Liceo Parentucelli	131
I.T.C. Arzelà	48
<b>Totale</b>	<b>1.080</b>

*(Fonte: Elabor. Uff. Statistica CCIAA su dati Provveditorato)*

**Tab.n.7/ist - Studenti stranieri per tipologia di scuola frequentata e peso % su totale alunni -anno scolastico 2004-05**

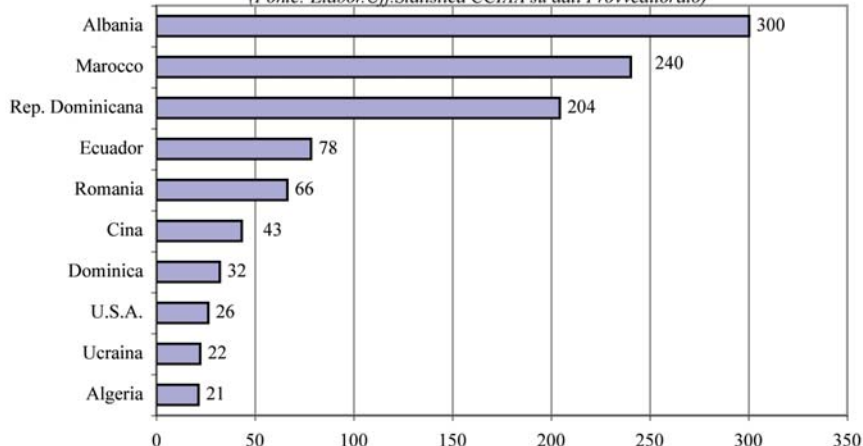
	N. studenti stranieri	N. studenti totali	% stranieri su totale
Scuole dell'infanzia	170	4.918	3,5
Scuole elementari	559	8.287	6,7
Scuole medie di I grado	308	5.224	5,9
Scuole medie di II grado	238	7.828	3,0
<b>Totale</b>	<b>1.275</b>	<b>26.257</b>	<b>4,9</b>

(Fonte: Elabor. Uff. Statistica CCLIAA su dati Provveditorato)

Relativamente ai paesi di provenienza la presenza maggiormente consistente è quella dei ragazzi albanesi seguiti dai giovani provenienti dal Marocco e dalla Repubblica Dominicana. Più contenuta, ma pur sempre significativa, la presenza di ragazzi asiatici (67) e dell'Unione Europea (64).

**Graf.n.2/ist - Nazionalità estere maggiormente rappresentate nelle scuole spezzine - a.s. 2004/05**

(Fonte: Elabor. Uff. Statistica CCLIAA su dati Provveditorato)



**Tab.n.8/ist - Studenti stranieri per area geografica di provenienza - anno scol. 2004/05**

	Val. ass.	Peso %
Paesi d'Europa extra UE	444	34,8
America centro-merid.	370	29,0
Africa sett.	279	21,9
Altri Paesi asiatici	67	5,3
Unione europea	64	5,0
America sett.	29	2,3
Altri Paesi d'Africa	13	1,0
Apolidi	5	0,4
Medio Oriente	3	0,2
Oceania	1	0,1
<b>Totale stranieri</b>	<b>1.275</b>	<b>100,0</b>

(Fonte: Elabor. Uff. Statistica CCLIAA su dati Provveditorato)

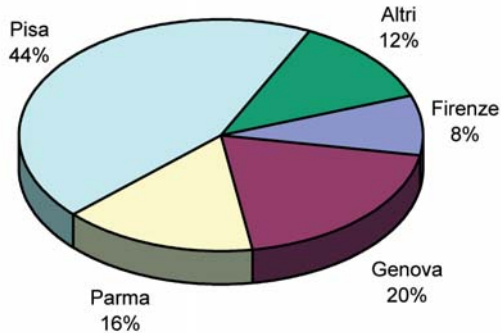
## Istruzione universitaria

Nell'anno accademico 2003/04 si sono iscritti agli atenei italiani 6.189 studenti provenienti dalla provincia spezzina; la percentuale più rilevante riguarda le femmine (54%), mentre i maschi si attestano sul restante 46%.

L'ateneo pisano si conferma quello prescelto dalla maggioranza degli studenti (44%) seguito da Genova, Parma e Firenze.

**Graf.n.3/ist - Studenti spezzini iscritti ad Atenei italiani per Ateneo - A.A.2003/04**

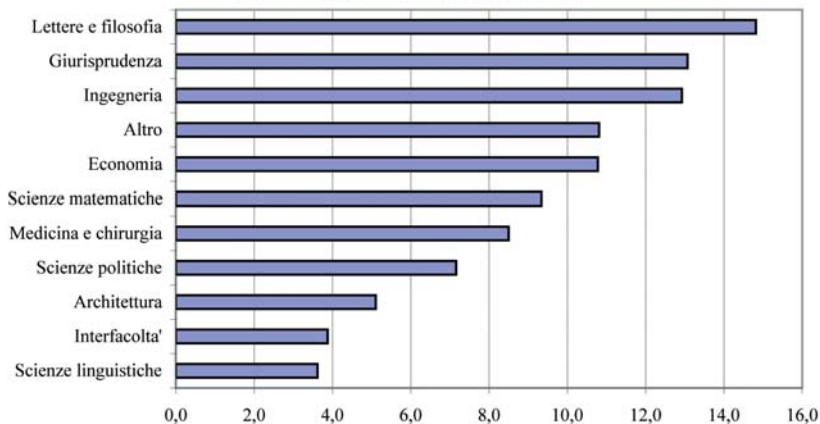
(Fonte: elab.Uff.Statistica CCIAA su dati Murst)



La ripartizione degli studenti iscritti fra le diverse facoltà vede al primo posto lettere e filosofia con il 14,8 %, seguita da giurisprudenza e ingegneria.

**Graf.n.4/ist - Studenti spezzini iscritti ad Atenei italiani per facoltà - a.a.2003/04**

(Fonte: elab.Uff.Statistica CCIAA su dati Murst)



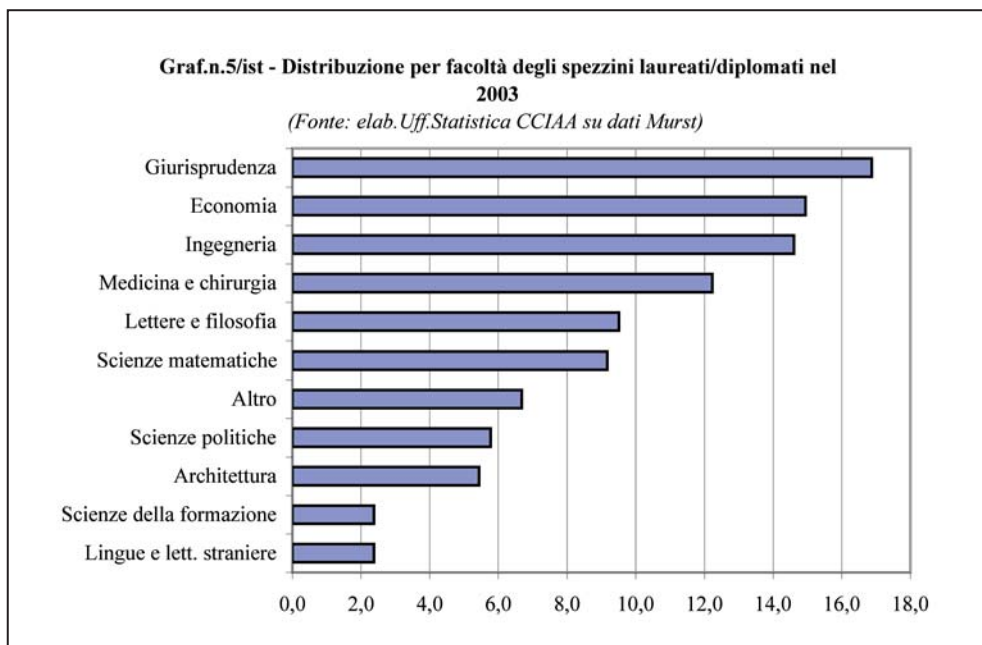
Gli studenti spezzini che hanno completato i loro studi universitari nell'anno solare 2003 sono stati complessivamente 883; la ripartizione per sesso ed ateneo rispecchia quella delle iscrizioni: anche in questo caso il numero delle femmine (463) supera quello dei maschi (420), mentre per quanto riguarda gli atenei risulta preminente il numero dei laureati all'ateneo di Pisa (378).

**Tab.n.9/ist - Laureati spezzini anno solare 2003 per sesso e ateneo**

	Maschi	Femmine	Totale
Pisa	176	202	378
Genova	74	99	173
Parma	72	68	140
Firenze	27	38	65
Milano	12	18	30
Roma	32	5	37
Altre	27	33	60
<b>TOTALE</b>	<b>420</b>	<b>463</b>	<b>883</b>

(Fonte: Elabor.Uff.Statistica CCIAA su dati MURST)

Con riferimento ai corsi di laurea, il numero maggiore di laureati si registra nelle facoltà di giurisprudenza, economia, ingegneria e medicina - che insieme assommano il 57,8% dei laureati - mentre solo al quinto posto si incontra la facoltà di lettere e filosofia, che risultava come si è visto la prima per numero di iscritti.



### L'offerta universitaria alla Spezia

In collaborazione con alcuni importanti atenei italiani, alla Spezia si tengono alcuni corsi di laurea.

La maggior parte di essi si svolgono presso la sede del polo universitario "G.Marconi" che, presente in città dal 1997, rappresenta un'importante realtà per studenti, spezzini e non, che intendono proseguire gli studi seguendo corsi universitari facenti capo alle facoltà di Pisa e Genova.

Il numero degli studenti iscritti all'anno accademico 2004-05 è complessivamente 528 di cui 131 provenienti da fuori provincia; inoltre è importante rilevare che nel corso dell'a.a. 2003-04 complessivamente si sono laureati presso il polo universitario n.33 studenti.



Tab.n.1all/ist - Alunni stranieri in provincia della Spezia per nazione e per tipologia scuola

	Scuola dell'infanzia	Scuola elementare	Scuola media di I grado	Scuola media di II grado	Totale
ALBANIA	41	146	63	50	300
ALGERIA	0	14	1	6	21
ANGOLA	0	1	0	0	1
APOLIDI	3	0	0	0	3
ARGENTINA	2	5	1	3	11
AUSTRIA	0	1	0	0	1
BANGLADESH	0	0	1	3	4
BELGIO	3	1	1	1	6
BIELORUSSIA	0	0	0	1	1
BOSNIA-ERZEGOVINA	2	0	0	0	2
BRASILE	0	3	4	4	11
BULGARIA	0	4	1	1	6
BURKINA	0	0	0	1	1
CANADA	0	2	1	0	3
CILE	0	0	2	0	2
CINA	4	17	15	7	43
COLOMBIA	1	5	4	5	15
CROAZIA	0	0	1	2	3
CUBA	0	2	0	0	2
DOMINICA	10	12	3	7	32
ECUADOR	8	23	25	22	78
EGITTO	1	1	0	0	2
ETIOPIA	0	0	1	0	1
FILIPPINE	0	2	3	4	9
FRANCIA	4	2	2	3	11
GERMANIA	0	4	5	2	11
GRECIA	0	1	0	0	1
INDIA	0	0	0	2	2
INDONESIA	1	0	0	0	1
IRAN	1	1	0	0	2
ISRAELE	0	1	0	0	1
JUGOSLAVIA	1	5	3	1	10
KAZAKISTAN	0	1	1	0	2
KENIA	0	0	1	0	1
LIBIA	0	1	0	0	1
MACEDONIA	2	0	1	0	3
MAROCCO	48	107	51	34	240
MOLDAVIA	2	4	1	0	7
NIGERIA	0	3	2	0	5
non indicata	0	0	2	0	2
NORVEGIA	0	1	0	0	1
PAESI BASSI	1	1	0	0	2
PAKISTAN	1	0	0	0	1
PERU'	1	2	3	0	6
POLONIA	4	9	2	1	16
PORTOGALLO	0	1	2	1	4
REGNO UNITO	2	0	1	0	3
REP. CECA	0	5	0	1	6
REP. DOMINICANA	6	96	61	41	204
ROMANIA	9	29	17	11	66
RUSSIA	1	6	1	9	17
SAMOA	0	1	0	0	1
SENEGAL	1	1	2	0	4
SPAGNA	0	1	2	0	3
SRI LANKA	2	0	0	0	2
SVIZZERA	1	1	1	3	6
THAILANDIA	0	0	1	0	1
TUNISIA	1	8	2	4	15
TURKMENISTAN	0	1	0	0	1
U.S.A.	5	13	6	2	26
UCRAINA	1	11	8	2	22
UZBEKISTAN	0	0	1	0	1
VENEZUELA	0	3	2	4	9
TOTALI	170	559	308	238	1.275

(Fonte: Provveditorato agli Studi)

