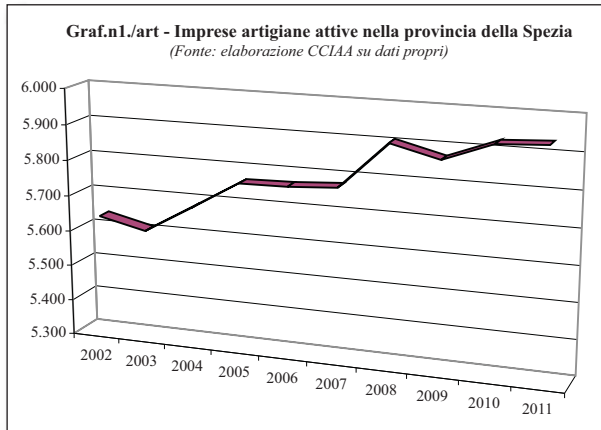


Artigianato

Quadro generale



Pressoché stabile il numero delle imprese artigiane attive in provincia della Spezia alla fine dello scorso anno: 5.932, (erano 5.924 al 31 dicembre 2010) con una lievissima variazione positiva dello 0,1 %.

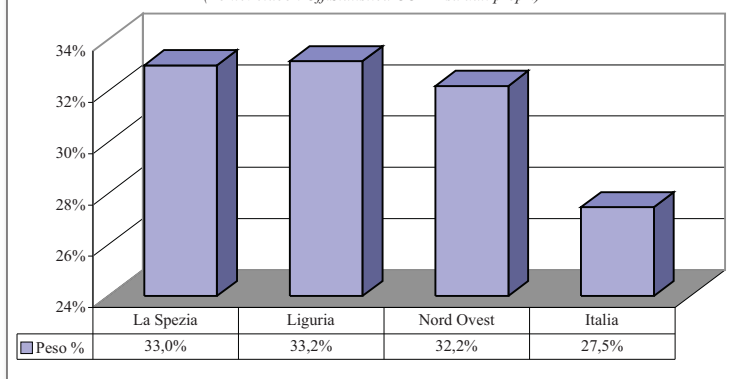
Nel 2011 il settore primario ha visto diminuire rispetto al 2010 il numero delle imprese artigiane attive, mentre quello secondario e il terziario hanno segnato piccolissimi aumenti nel numero di imprese. Nel settore secondario sono state prevalentemente le Costruzioni (+45 unità, pari al 1,8%) a determinare la stabilità complessiva (solo +5 imprese), mentre le imprese manifatturiere sono addirittura calate di 41 unità (-3,4%), continuando anche nel corso del 2011 la tendenza negativa (nel 2010 le imprese artigiane manifatturiere erano diminuite di 22 unità). Nel terziario sono le imprese di noleggio, agenzie di viaggio e quelle delle attività professionali, scientifiche e tecniche a determinare l'aumento di 6 unità.

Tab.n.1/art - Imprese artigiane attive per sezione di attività economica - La Spezia
Confronto anni 2010/2011

Sez.	Descrizione attività	2010	2011	Var. %
A	Agricoltura, silvicoltura pesca	61	57	-6,6%
Totale settore primario		61	57	-6,6%
B	Estrazione di minerali da cave e miniere	4	4	0,0%
C	Attività manifatturiere	1.192	1.151	-3,4%
E	Fornitura acqua; reti fognarie, gestione rifiuti...	12	13	8,3%
F	Costruzioni	2.544	2.589	1,8%
Totale settore secondario		3.752	3.757	0,1%
G	Commercio; ripar. di autoveicoli e motocicli	277	279	0,7%
H	Trasporto e magazzinaggio	362	353	-2,5%
I	Attività dei servizi di alloggio e di ristorazione	234	232	-0,9%
J	Servizi di informazione e comunicazione	62	59	-4,8%
M	Attività professionali, scientifiche e tecniche	84	92	9,5%
N	Noleggio, agenzie viaggio, serv. supporto a imprese	212	228	7,5%
P	Istruzione	19	17	-10,5%
Q	Sanità e assistenza sociale	0	1	
R	Attività artistiche, sportive, di intrattenimento...	34	30	-11,8%
S	Altre attività di servizi	821	820	-0,1%
Totale settore terziario		2.105	2.111	0,3%
NC	Imprese non classificate	6	7	16,7%
TOTALE GENERALE		5.924	5.932	0,1%

(Fonte: Elabor. Uff. Statistica CCIAA su dati propri)

Graf.n.2/art - Peso % imprese attive artigiane su totale imprese attive. La Spezia-Liguria-Nord Ovest-Italia. Dati al 31/12/11
(Fonte: elabor. Uff.Statistica CCLAA su dati propri)



Il peso delle imprese artigiane sul totale delle imprese diminuisce - sia pur di pochissimo - in Liguria (il calo è di 0,7 punti percentuali) e mediamente a livello nazionale (di 0,1 punti percentuali), mentre resta stabile nella nostra provincia e nel Nord-Ovest.

Il 63,3% del totale delle imprese artigiane attive opera nel settore secondario: nel dettaglio il 43,6% delle imprese artigiane spezzine lavora nel campo delle Costruzioni, mentre il 19,4% appartiene al settore manifatturiero. Nel settore terziario sono iscritte il 35,6% del totale delle imprese artigiane; in questo comparto sono le imprese nelle categoria "Altre attività di servizi" a rappresentare la percentuale più alta (13,8%) seguite dalle imprese di Trasporto (con il 6%) e da quelle del Commercio (il 4,7% del totale delle imprese artigiane della provincia). Le imprese artigiane del settore primario rappresentano invece solo l'1% del totale delle imprese artigiane della nostra provincia.

Tab.n.2/art - Imprese artigiane attive per sezione di attività economica, peso della sezione su totale imprese artigiane e su totale imprese attive - La Spezia - anno 2011

Descrizione attività	Imprese artigiane attive (a)	Peso su totale artigiane	Imprese attive totali (b)	Peso artigiane su totale (a)/(b)
Agricoltura, silvicoltura pesca	57	1,0%	1.280	4,5%
Totale settore primario	57	1,0%	1.280	4,5%
Estrazione di minerali da cave e miniere	4	0,1%	16	25,0%
Attività manifatturiere	1.151	19,4%	1.649	69,8%
Fornitura di energia elettrica, gas, vapore e aria condiz..	0	0,0%	5	0,0%
Fornitura di acqua; reti fognarie, attività di gestione dei rifiuti e risanamento	13	0,2%	47	27,7%
Costruzioni	2.589	43,6%	3.498	74,0%
Totale settore secondario	3.757	63,3%	5.215	72,0%
Commercio all'ingrosso e al dettaglio; riparazione di autoveicoli e motocicli	279	4,7%	4.930	5,7%
Trasporto e magazzinaggio	353	6,0%	674	52,4%
Attività dei servizi di alloggio e di ristorazione	232	3,9%	1.957	11,9%
Servizi di informazione e comunicazione	59	1,0%	332	17,8%
Attività finanziarie e assicurative	0	0,0%	401	0,0%
Attività immobiliari	0	0,0%	773	0,0%
Attività professionali, scientifiche e tecniche	92	1,6%	503	18,3%
Noleggio, agenzie viaggio, serv. supporto a imprese	228	3,8%	577	39,5%
Istruzione	17	0,3%	78	21,8%
Sanità' e assistenza sociale	1	0,0%	100	1,0%
divertimento	30	0,5%	188	16,0%
Altre attività di servizi	820	13,8%	940	87,2%
Totale settore terziario	2.111	35,6%	11.453	18,4%
Attività non classificate	7	0,1%	21	33,3%
TOTALE	5.932	100,0%	17.969	33,0%

(Fonte: Elaborazione CCLAA su dati propri)

Anche rispetto al totale delle imprese attive, il comparto economico che vede la più alta presenza di imprese artigiane rimane il secondario: il 72% delle imprese che operano nel settore secondario sono artigiane. Meno rilevante l'incidenza dell'artigianato sul terziario nel complesso (18,4%); ma se scendiamo nel dettaglio delle attività si nota che nel settore Altre attività di servizi più dei $\frac{3}{4}$ delle imprese - e nei Trasporti più della metà - sono artigiani.

Incidenza delle imprese "straniere", femminili e giovanili sulle imprese artigiane

Nella nostra provincia al 31 dicembre 2011 le imprese straniere e quelle giovanili sono maggiormente presenti tra le artigiane rispetto al totale delle imprese attive: il 13,2% delle imprese artigiane è gestito da stranieri (contro il 9,2% del totale imprese) ed il 13,9% da giovani (contro l'11,5% del totale delle imprese).

Viceversa le donne sono decisamente più presenti nel totale delle imprese attive rispetto alle imprese artigiane (le imprese femminili rappresentano il 28% del totale imprese attive e solo il 19,1% di quelle artigiane).

Tab.n.3/art - Incidenza % delle imprese straniere, giovanili e femminili sulle imprese attive, artigiane e totali. La Spezia, 31/12/2011

	% su artigiane	% su totale imprese
Impresa straniera	13,2	9,2
Impresa giovanile	13,9	11,5
Impresa femminile	19,1	28,0

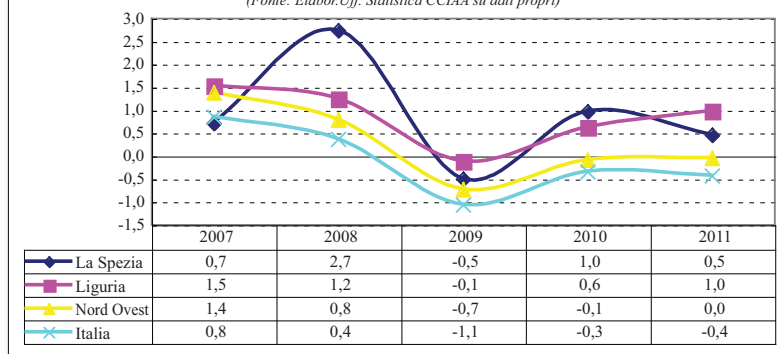
(Fonte: Elaborazione CCIAA su dati propri)

Dinamica del settore

Per permettere il confronto fra i tassi di crescita nel settore artigiano delle varie aree territoriali, non si è tenuto conto delle cancellazioni d'ufficio, dato che le Camere di Commercio non si sono avvalse in pari misura di tale opportunità. I tassi così calcolati per gli ultimi cinque anni si riportano nel grafico seguente. L'andamento dei tassi indica un trend abbastanza simile per l'Italia, il Nord Ovest e la Liguria (dove tuttavia i tassi sono risultati sempre maggiori, anche se di poco, rispetto a quelli ripartizionali e nazionali). Nella provincia spezzina i tassi di crescita hanno segnato invece un andamento un po' diverso e, mentre sono risultati inferiori rispetto a quelli delle altre aree di riferimento nel 2007, sono risaliti di due punti % nel 2008 risultando i maggiori, per poi calare nel 2009, ma in misura minore rispetto al Nord-Ovest e all'Italia. Negli ultimi due anni risultano nuovamente positivi, ma mentre nel 2010 il tasso di crescita delle imprese artigiane spezzine è il più alto tra le aree poste a confronto, nel 2011 la crescita si dimezza e risulta minore rispetto a quella ligure, anche se con una performance migliore rispetto al Nord-Ovest e all'Italia.

Nel confronto per macrosettori i dati mostrano, per la nostra provincia, un andamento dei tassi di crescita peggiore rispetto a tutte le altre macro-

Graf.n.3/art - Tassi di crescita artigiani - La Spezia, Liguria, Nord Ovest, Italia - Anni 2007-2011
(Fonte: Elabor.Uff. Statistica CCIAA su dati propri)



aree di riferimento solo in Agricoltura; nel settore Industria il tasso di crescita è positivo come in Liguria (ma pari a un terzo), mentre nel Nord Ovest e in Italia è negativo. Il dato migliore si registra nel settore Servizi che segna nella nostra provincia un tasso di crescita positivo come nel Nord Ovest, ma maggiore (in Italia il tasso risulta invece negativo).

Tab.n.4/art - Tassi di crescita settoriali delle imprese artigiane per settore di attività economica - Anno 2011

	La Spezia	Liguria	Nord Ovest	Italia
Agricoltura e Pesca	-6,6	-0,8	-2,1	-1,0
Industria	0,5	1,6	-0,1	-0,6
Servizi	0,6	-0,1	0,4	0,0
TOTALE	0,5	1,0	0,0	-0,4
TOTALE (al netto delle imprese non classificate)	0,5	1,0	0,0	-0,4

(Fonte: elabor. Ufficio Statistica CCIAA su dati propri)

Distribuzione per forma giuridica

Le società di capitali pesano ancora relativamente poco sul totale delle imprese artigiane spezzine (4,2%), ma segnano nel medio periodo la

crescita % maggiore (55,6%). L'impresa individuale rimane la forma giuridica più ricorrente, con un'incidenza del 78%, e registra sul quinquennio un incremento del 4,1%; in diminuzione sia le società di persone, con un peso pari al 16,6% delle artigiane attive, sia - in misura più elevata - le Altre forme, che rappresentano a fine 2011 l'1,2% del totale.

Tab.n.5/art - Imprese artigiane attive per forma giuridica - Anni 2006 e 2011

	2006	2011	Var. %	Peso%
Società di capitale	162	252	55,6	4,2
Società di persone	1.073	986	-8,1	16,6
Imprese individuali	4.441	4.625	4,1	78,0
Altre forme	92	69	-25,0	1,2
TOTALE	5.768	5.932	2,8	100,0

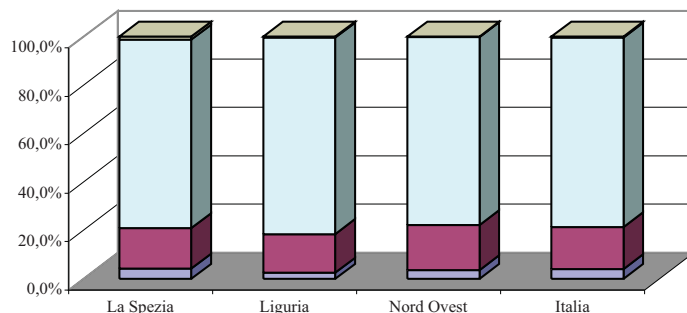
(Fonte: elabor. Uff. Statistica CCIAA su dati propri)

Anche nelle altre aree poste a confronto l'impresa individuale è la forma giuridica scelta dalla larghissima parte delle imprese artigiane; nella nostra provincia anzi la presenza in percentuale delle individuali è minore rispetto alla Liguria e all'Italia, mentre risulta maggiore il peso delle

forme giuridiche raccolte sotto la denominazione "Altre forme", che comprende, fra l'altro, i Consorzi e le Cooperative.

Graf.n.4/art - Composizione per forma giur. delle imprese artigiane attive. La Spezia, Liguria, Nord Ovest, Italia. 31/12/2011

(Fonte: Elabor. Uff. Statistica CCIAA su dati propri)



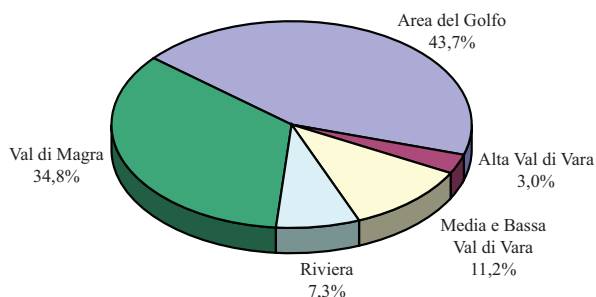
Soc. Capitale	4,2%	2,6%	3,6%	3,9%
Soc. persone	16,6%	15,9%	18,6%	17,5%
Impr. Individuali	78,0%	81,2%	77,7%	78,4%
Altre forme	1,2%	0,4%	0,2%	0,3%

Distribuzione per subarea e attività

Il maggior numero delle imprese artigiane provinciali è ubicato nell'area del Golfo (43,7%) e nella Val di Magra (34,8%).

Graf.n.5/art - Distrib. % imprese artigiane attive per subarea - 31/12/2011

(Fonte:Elaborazione CCIAA La Spezia)



In valori assoluti l'area del Golfo ha il maggior numero di imprese artigiane per tutte le attività economiche, ad eccezione delle manifatturiere, delle attività connesse alla fornitura di acqua, delle Attività artistiche e di intrattenimento e di quelle di Noleggio, agenzie di viaggio e servizi di supporto alle imprese, che sono più numerose in Val di Magra.

Tab.n.6/art - Imprese attive artigiane per subarea e per attività economica, 31.12.2011

Attività economica	Area del Golfo	Val di Magra	Alta Val di Vara	M e B Val di Vara	Area della Riviera	PROVINCIA
Agricoltura, silvicoltura e pesca	21	11	7	6	12	57
Estrazione di minerali da cave e miniere	3	0	0	1	0	4
Attività manifatturiere	444	468	28	146	65	1.151
Fornitura di acqua; reti fognarie, att. di gestione rifiuti e risanamento	3	9	0	1	0	13
Costruzioni	1.079	867	101	313	229	2.589
Commercio ingrosso e dettaglio; rip. autoveicoli e motocicli	114	109	10	30	16	279
Trasporto e magazzinaggio	156	131	9	42	15	353
Att. dei servizi di alloggio e rist.ne	113	67	1	14	37	232
Servizi di inform. e comunicaz.	37	18	0	4	0	59
Attività immobiliari	0	0	0	0	0	0
Att.tà professionali, scientifiche e tecniche	52	29	1	6	4	92
Noleggio, agenzie viaggio, servizi di supporto imprese	93	94	3	29	9	228
Istruzione	10	5	0	0	2	17
Sanità e ass. sociale	0	1	0	0	0	1
Att. artistiche, sportive, intratt.to e divertimento	8	15	1	1	5	30
Altre attività di servizi	455	240	16	70	39	820
Imprese non classificate	7	0	0	0	0	7
TOTALE	2.595	2.064	177	663	433	5.932

(Fonte: elaborazione CCIAA su dati propri)

Se si considera tuttavia il rapporto tra le imprese artigiane ed il totale delle imprese operanti sul territorio si nota che l'area provinciale dove sono maggiormente presenti le artigiane è la Media e Bassa Val di Vara, con un'incidenza delle imprese artigiane sulle totali del 41,1%, seguita dalla Val di Magra con il 35,8%, mentre nell'area del Golfo le imprese artigiane rappresentano il 31,2% delle totali.

Tab.n.7/art - Distribuzione tra le sub aree provinciali delle imprese attive artigiane e totali. 31.12.11

	Imprese artigiane		Imprese totali		Rapporto (1) / (2)
	Val.Ass.	Val. %	Val.Ass.	Val. %	
Area del Golfo	2.595	43,7	8.318	46,3	31,2
Val di Magra	2.064	34,8	5.763	32,1	35,8
Alta Val di Vara	177	3,0	863	4,8	20,5
Media e Bassa Val di Vara	663	11,2	1.615	9,0	41,1
Area della Riviera	433	7,3	1.410	7,8	30,7
PROVINCIA	5.932	100,0	17.969	100,0	33,0

(Fonte: elaborazione CCIAA su dati propri)

Al 31 dicembre 2011 il 19,4% delle imprese artigiane spezzine (1.151 unità) appartiene al settore manifatturiero.

Il 38,6% di queste imprese è ubicato nell'area del Golfo ed il 40,7% in Val di Magra, area nella quale si ha la maggior concentra-

zione di imprese manifatturiere artigiane, mentre il 12,7% delle imprese artigiane con attività manifatturiera si trova nella Media e Bassa Vara. La più piccola percentuale di imprese artigiane manifatturiere sul totale provinciale è nell'Alta Val di Vara (28 aziende, pari al 2,4% delle artigiane provinciali, con un peso del 15,8% sul totale delle artigiane dell'area). In Riviera, dove sono ubicate 65 imprese artigiane del manifatturiero, pari al 5,6% delle imprese provinciali del settore, si trova la più bassa incidenza del manifatturiero sulle imprese artigiane dell'area (15%).

Il settore manifatturiero accoglie al suo interno una grande varietà di attività, da quelle alimentari, al tessile, al settore metallurgico. Nella tabella sottostante sono riportate le tipologie di attività aggregate nel generico termine di "manifatturiero". Le più numerose sono quelle della metallurgia che rappresentano il 18,8% delle imprese manifatturiere artigiane spezzine; seguono le industrie alimentari con il 16,8%, e quelle della Altre industrie manifatturiere che rappresentano il 12,5%.

Tab.n.8/art - Imprese att. artigiane nel settore manifatturiero per subarea e attività, 31.12.2011

Attività economica	Area del Golfo	Val di Magra	Alta Val di Vara	M e B Val di Vara	Area della Riviera	Provincia	Peso %
Industrie alimentari	92	57	2	21	21	193	16,8
Industrie tessili e dell'abbigl., pelle, cuoio...	35	29	2	6	3	75	6,5
Ind.legno,esclusi mobili	30	39	11	18	6	104	9,0
Fabbr.prod. carta; editoria	23	23	0	2	2	50	4,3
Fabbr.prod.chimici e gomma	6	9	0	0	0	15	1,3
Fabbr.prod.lav.min.non metalliferi	16	30	0	9	4	59	5,1
Metallurgia; fabbr. prodotti in metallo	64	98	8	33	13	216	18,8
Fabbr.app. elettriche, elettroniche, ottiche	18	10	0	8	0	36	3,1
Fabbr. di macchinari ed apparecchiature nca	13	27	1	7	0	48	4,2
Fabbr.di mezzi di trasporto	49	59	1	2	4	115	10,0
Altre ind.manifatt.; mobili	69	48	1	20	6	144	12,5
Ripar., manutenzione ed install. macchine...	29	39	2	20	6	96	8,3
TOTALE	444	468	28	146	65	1.151	100,0
Peso % subarea su Provincia	38,6	40,7	2,4	12,7	5,6	100,0	
Peso % Sezione D su artigiane della subarea	17,1	22,7	15,8	22,0	15,0	19,4	

(Fonte: elaborazione CCIAA su dati propri)

Il settore che assomma tuttavia in tutte le subaree provinciali il maggior numero di imprese artigiane è l'edilizia (il 43,6% delle imprese artigiane lavora in questo settore): in Alta Val di Vara rappresenta il 57,1% di tutte le artigiane, in Riviera raggiunge il 52,9%, nella Media/Bassa Val di Vara il 47,2%.

Altri settori nei quali è rilevante la presenza artigiana sono:

- le attività della sezione I - Alloggio e ristorazione che raggiungono il massimo peso sul totale delle artigiane attive in Riviera (8,5%);
- i trasporti (sezione H), che raggiungono il massimo peso nella Media e Bassa Val di Vara e in Val di Magra (6,3%);
- il commercio (sezione G), che raggiunge il maggior peso in Alta Val di Vara (5,6%), dove però ha sede solo il 3,6% delle imprese commerciali artigiane provinciali;
- le attività di cui alla sezione N (Noleggio, agenzie di viaggio ecc..) che sono concentrate soprattutto in Val di Magra (41,2%), dove rappresentano il 4,6% delle artigiane;
- le attività di cui alle Altre Attività di servizio che costituiscono il 13,8% dell'artigianato provinciale, concentrate in gran parte (55,5%) nell'area del Golfo, dove rappresentano il 17,5% di tutte le artigiane dell'area.

Tab.n.9/art - Imprese attive artigiane nei settori: costruzioni (sez. F), commercio (sez. G), trasporti (sez. H), alloggio e ristorazione (sez. I), noleggio, ag viaggio, supporto alle imprese (sez. N), altre attività di servizi (sez.S) - 31/12/2011

Sezione	Area del Golfo	Val di Magra	Alta Val di Vara	M e B Val di Vara	Area della Riviera	Provincia
<i>Sezione F</i>						
Valori assoluti 2011	1.079	867	101	313	229	2.589
Peso % subarea sulla provincia	41,7	33,5	3,9	12,1	8,8	100,0
Peso % su artigiane subarea	41,6	42,0	57,1	47,2	52,9	43,6
<i>Sezione G</i>						
Valori assoluti 2011	114	109	10	30	16	279
Peso % subarea sulla provincia	40,9	39,1	3,6	10,8	5,7	100,0
Peso % su artigiane subarea	4,4	5,3	5,6	4,5	3,7	4,7
<i>Sezione H</i>						
Valori assoluti 2011	156	131	9	42	15	353
Peso % subarea sulla provincia	44,2	37,1	2,5	11,9	4,2	100,0
Peso % su artigiane subarea	6,0	6,3	5,1	6,3	3,5	6,0
<i>Sezione I</i>						
Valori assoluti 2011	113	67	1	14	37	232
Peso % subarea sulla provincia	48,7	28,9	0,4	6,0	15,9	100,0
Peso % su artigiane subarea	4,4	3,2	0,6	2,1	8,5	3,9
<i>Sezione N</i>						
Valori assoluti 2011	93	94	3	29	9	228
Peso % subarea sulla provincia	40,8	41,2	1,3	12,7	3,9	100,0
Peso % su artigiane subarea	3,6	4,6	1,7	4,4	2,1	3,8
<i>Sezione S</i>						
Valori assoluti 2011	455	240	16	70	39	820
Peso % subarea sulla provincia	55,5	29,3	2,0	8,5	4,8	100,0
Peso % su artigiane subarea	17,5	11,6	9,0	10,6	9,0	13,8

(Fonte: elaborazione CCLAA su dati propri)

Addetti dipendenti delle imprese artigiane

Al 31 dicembre 2011 sono 2.060 le imprese artigiane registrate al Registro Imprese della Camera di Commercio della Spezia che hanno addetti dipendenti. Di queste la percentuale più alta (circa il 35%) appartengono al settore delle Costruzioni che però occupa circa il 29% degli addetti dipendenti delle imprese artigiane provinciali, mentre la percentuale maggiore di addetti dipendenti (30,5%) si riferisce alle imprese manifatturiere; a distanza il numero delle imprese commerciali artigiane con dipendenti (133, con 421 addetti dipendenti che rappresentano solo il 6,2% degli addetti dipendenti delle artigiane spezzine).

Tab.n.10/art - Imprese artigiane registrate con addetti dipendenti e relativi addetti. Provincia della Spezia, dati al 31.12.2011

Settore	Registrate con addetti dipendenti		Addetti dipendenti	
	Valori assoluti	Peso %	Valori assoluti	Peso %
A Agricoltura, silvicoltura pesca	15	0,7	51	0,8
B Estrazione di minerali da cave e miniere	2	0,1	8	0,1
C Attività manifatturiere	521	25,3	2.071	30,5
E Fornitura di acqua...	9	0,4	70	1,0
F Costruzioni	723	35,1	1.965	29,0
G Commercio; riparazione di aut...	133	6,5	421	6,2
H Trasporto e magazzinaggio	76	3,7	226	3,3
I Attività dei servizi di alloggio e di ristorazione	155	7,5	433	6,4
J Servizi di informazione e comunicazione	20	1,0	85	1,3
M Attività professionali, scientifiche e tecniche	20	1,0	50	0,7
N Noleggio, agenzie di viaggio, supporto alle imp...	84	4,1	781	11,5
P Istruzione	7	0,3	10	0,1
Q Sanità e assistenza sociale	1	0,0	5	0,1
R Attività artistiche, sportive...	10	0,5	41	0,6
S Altre attività di servizi	281	13,6	556	8,2
X Imprese non classificate	3	0,1	7	0,1
Totale	2.060	100,0	6.780	100,0

(Fonte: elaborazione CCIAA su dati propri)

Contributo dell'artigianato alla formazione del valore aggiunto

Può essere infine utile, per comprendere meglio l'andamento dell'artigianato in provincia, dare uno sguardo all'entità del valore aggiunto creato da questo settore.

L'Istituto Tagliacarne ha fornito anche per il 2009 il dato relativo al valore aggiunto provinciale del settore artigianale calcolato ai prezzi correnti: nel 2009 le imprese artigiane spezzine hanno contribuito alla formazione del valore aggiunto provinciale con 605,7 milioni di euro (prezzi correnti 2009). Il settore di maggior peso è quello dell'Industria con 319,6 milioni di euro (52,8% del valore aggiunto artigiano provinciale), segue il settore dei Servizi con 283,7 milioni di euro (46,8% del valore aggiunto artigiano provinciale).

Tab.n.11/art - Valore aggiunto dell'artigianato a prezzi correnti. Provincia della Spezia. Anno 2009 (milioni di euro)

Settori	Valore aggiunto	Composizione % per settori
<i>Agricoltura</i>	2,4	0,4
Industria in senso stretto	173,4	28,6
Costruzioni	146,2	24,1
<i>Totale industria</i>	319,6	52,8
Commercio, turismo e ristorazione	146,5	24,2
Altri servizi	137,2	22,7
<i>Totale servizi</i>	283,7	46,8
Totale generale	605,7	100,0

(Fonte: Elaborazione CCIAA su dati Unioncamere-Tagliacarne)

Altro elemento di rilievo è il confronto tra l'incidenza del valore aggiunto artigiano e quello complessivo calcolato sia a livello provinciale che regionale, di ripartizione e nazionale.

Nel 2009 nella nostra provincia e nel Nord Ovest l'artigianato ha contribuito alla formazione della ricchezza in misura maggiore rispetto alle altre aree poste a confronto (rispettivamente 12,3% e 12,1% contro il 10,6% in Liguria e l'11,5 in Italia). Da rilevare che nel nostro territorio il peso dell'Artigianato nel comparto dei Servizi è maggiore rispetto alle altre aree a confronto (46,8% del valore aggiunto totale).

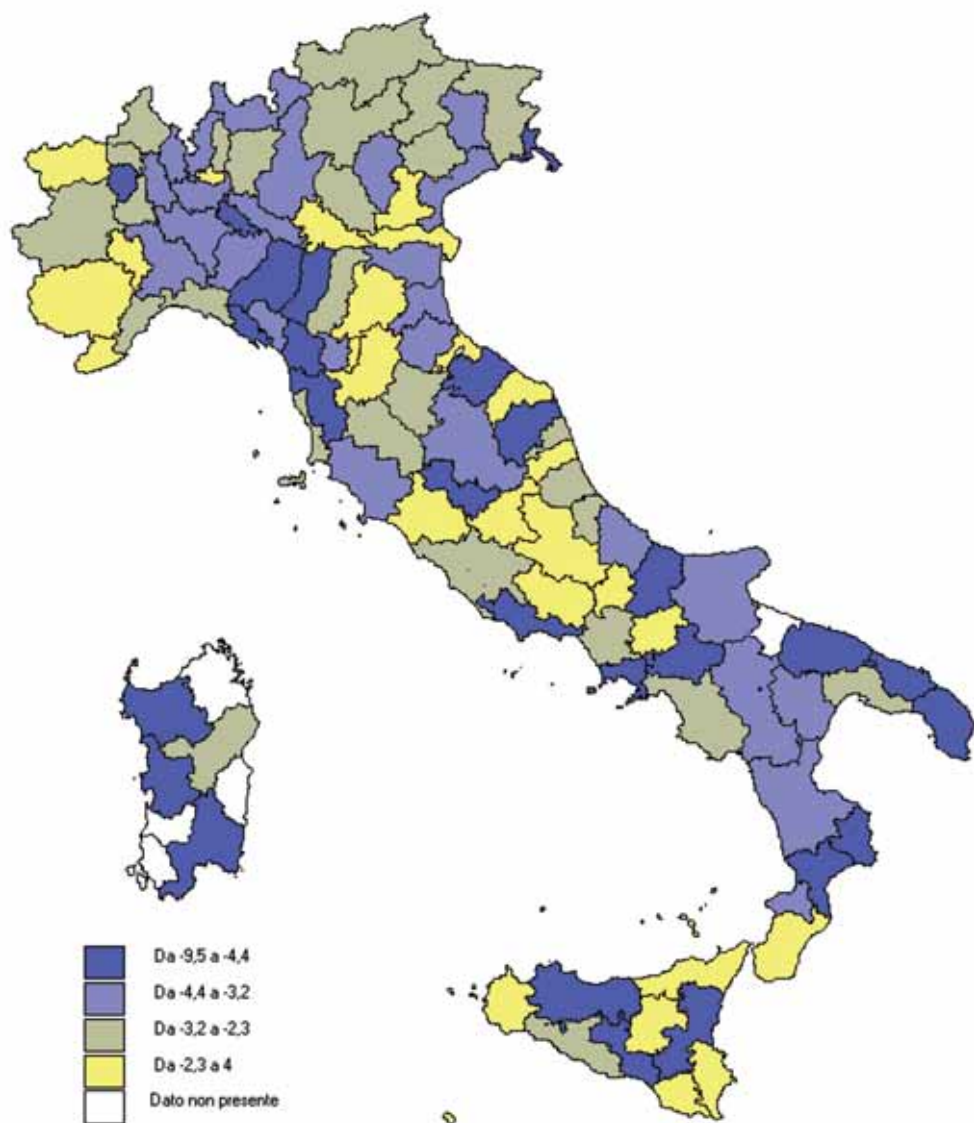
Tab.n.12/art - Composizione per macrosettori economici del valore aggiunto artigiano Anno 2009

Settori	La Spezia	Liguria	Nord-Ovest	Italia
<i>Agricoltura</i>	0,4	0,6	0,8	0,7
Industria in senso stretto	28,6	24,6	35,2	33,7
Costruzioni	24,1	29,6	25,2	25,9
<i>Totale industria</i>	52,8	54,2	60,5	59,5
Commercio, turismo e ristorazione	24,2	25,2	20,0	21,2
Altri servizi	22,7	20,0	18,7	18,6
<i>Totale servizi</i>	46,8	45,3	38,7	39,8
Totale generale	100,0	100,0	100,0	100,0
Peso % su totale valore aggiunto	12,3	10,6	12,1	11,5

(Fonte: Elaborazione CCIAA su dati Unioncamere-Tagliacarne)

Var. % 2011/2009 delle imprese artigiane manifatturiere attive.

(Fonte: Elaborazione CCLAA su dati propri)



Contributo dell'artigianato alla formazione del valore aggiunto. Anno 2009

(Fonte: Elaborazione CCLAA su dati Unioncamere-Tagliacarne)

